

# **Regionalisierte Schülerprognosen in Nordrhein-Westfalen**

## **2005**

Schülerbestände 2004 – 2014  
Schulabgänge 2005 – 2015

Herausgegeben vom  
Landesamt für Datenverarbeitung und Statistik Nordrhein-Westfalen  
Mauerstraße 51, 40476 Düsseldorf • Postfach 10 11 05, 40002 Düsseldorf  
Telefon 0211 9449-01 • Telefax 0211 442006  
Internet: <http://www.lds.nrw.de>  
E-Mail: [poststelle@lds.nrw.de](mailto:poststelle@lds.nrw.de)

Erschienen im August 2005

Preis der gedruckten Ausgabe:  
4,60 EUR

© Landesamt für Datenverarbeitung und Statistik NRW, Düsseldorf, 2005  
Für nicht gewerbliche Zwecke sind Vervielfältigung und unentgeltliche Verbreitung, auch auszugsweise, mit Quellenangabe gestattet. Die Verbreitung, auch auszugsweise, über elektronische Systeme/Datenträger bedarf der vorherigen Zustimmung. Alle übrigen Rechte bleiben vorbehalten.

# Inhalt

Seite

<b>Vorbemerkungen</b> .....	5
<b>Ergebnisse</b> .....	5
<b>Methodische Erläuterungen</b> .....	11
<b>Register nach Verwaltungsbezirken</b> .....	13
 <b>Tabellenteil</b>	
1. Voraussichtliche Schülerbestände an Grund-, Haupt-, Real-, Gesamtschule und Gymnasium nach dem Schuljahrgang (Status-quo-Prognose) – Schülerbestände 2004 – 2014 nach kreisfreien Städten und Kreisen .....	16
2. Voraussichtliche Schulabgänge an den Haupt-, Real- und Gesamtschulen sowie an Gymnasien nach dem Schulabschluss (Status-quo-Prognose) – Schulabgänge 2005 – 2015 nach kreisfreien Städten und Kreisen .....	47
3. Voraussichtliche Schulabgänge an den Haupt-, Real- und Gesamtschulen sowie an Gymnasien nach dem Schulabschluss (Status-quo-Prognose) – Schulabgänge 2005 – 2015 nach Arbeitsagenturbezirken .....	68
 <b>Anhang</b>	
Darstellung des Prognose-Modells .....	82



Als Folge der demografischen Entwicklung ergeben sich im Schulbereich in den nächsten Jahren erhebliche quantitative Veränderungen, die sich regional unterschiedlich vollziehen. Allen hieran Interessierten jeweils aktuelle Prognosedaten an die Hand zu geben, bezweckt diese Veröffentlichungsreihe. Anhand der jüngsten schulstatistischen Daten wurde die zuletzt 2004 veröffentlichte regionalisierte Schülerprognose überprüft und im Rahmen der jährlich durchzuführenden Prognoserevision aktualisiert. Die vorliegende

Schülerprognose 2005 stellt die voraussichtliche Entwicklung der Schülerzahlen an den Grund-, Haupt-, Real-, Gesamtschulen und den Gymnasien für die kreisfreien Städte und Kreise dar. Die zu erwartenden Schulabgängerzahlen werden zusätzlich auch für Bezirke der Agenturen für Arbeit nachgewiesen. Basis dieser Prognose ist die Bevölkerungsprognose 1. 1. 2002 – 1. 1. 2040, deren Daten in der Landesdatenbank NRW verfügbar sind.

## Vorbemerkungen

Die Ergebnisse der regionalen Schülerprognose werden zum achtundzwanzigsten Mal veröffentlicht. Sie sind die revidierte Auflage der Vorausberechnungen, die im Vorjahr auf der Basis der schulstatistischen Ergebnisse der Jahre 2003 und früher angestellt wurden<sup>1)</sup>. Nachdem die Daten der Schulstatistik von 2004 vorliegen, konnten die Parameter des Berechnungsmodells aktualisiert und eine Prognoserevision durchgeführt werden. Zudem wurden erstmals die Prognosewerte getrennt nach Geschlechtern berechnet. Die geschlechtsspezifischen Ergebnisse sind in diese Publikation nicht aufgenommen worden, um den gewohnten Umfang nicht zu sprengen, können aber dem Interessierten auf Anfrage zur Verfügung gestellt werden. Im Folgenden werden die wichtigsten Ergebnisse dargestellt und deren Qualität erläutert. Beschreibungen des methodischen Modellansatzes, des Berechnungsverfahrens sowie der Modell-Anwendungen finden sich im Anhang nach dem Tabellenteil.

## Ergebnisse

### Einflussgrößen

Für die Entwicklungstendenzen, die sich in den nächsten Jahren im Schulbereich abzeichnen werden, sind vor allem drei Größen charakteristisch:

- die Zugänge in eine Schulform,
- die Abgänge aus einer Schulform,
- der Schülerbestand dieser Schulform.

Dabei bestimmt die Entwicklung von Zu- und Abgängen die des Schülerbestandes.

Es gilt:

$$\begin{aligned} & \text{Schülerbestand im Jahr } t \\ & + \text{Zugänge} \\ & - \text{Abgänge} \\ & = \text{Schülerbestand im Jahr } t + 1 \end{aligned}$$

Den Modellprämissen (siehe Modellbeschreibung im Anhang) entsprechend werden die Zugänge bestimmt als – im Zeitablauf konstant gehaltene – Anteile der alterstypischen Einschulungsjahrgänge. Daraus folgt, dass die Zugänge in eine Schulform ausschließlich von der demografischen Entwicklung abhängen. Betrachtet man dagegen die Vergangenheitsentwicklung, so zeigt sich ein etwas anderes Bild: Während die Zugänge in die Grundschule – weil Pflichtschule – ausschließlich von demografischen Faktoren bestimmt sind, wurde deren Einfluss auf die Übergänge in die Sekundarstufe I (Hauptschule, Realschule, Gesamtschule, Gymnasium) durch die individuell unterschiedlichen Bildungsentscheidungen bei der Nachfrage nach diesen Bildungseinrichtungen verstärkt oder abgeschwächt. Für die weitere Entwicklung wird in der Modellrechnung jedoch ein stabiles Bildungsverhalten unterstellt: Eingangs-, Übergangs- und Abgangsquoten werden konstant gehalten. Das bedeutet, dass nicht nur die Zugänge von demografischen Faktoren abhängen, sondern auch die Abgänge, die ihrerseits mit einer zeitlichen Verzögerung der Entwicklungsrichtung der Zugänge und Übergänge folgen. Wegen der im Zeitablauf unterschiedlichen Besetzung der alterstypischen Einschulungsjahrgänge ist die Differenz von Zu- und Abgängen in jedem Jahr  $t$  ungleich 0. Demzufolge variieren auch die Schülerbestandsmassen im Zeitablauf. Ihre zeitliche Entwicklung folgt ebenfalls phasenverschoben der Tendenz der Zugänge.

<sup>1)</sup> LDS NRW (Hrsg.), in: Regionalisierte Schülerprognosen in Nordrhein-Westfalen 2004, Statistische Berichte, Bestell-Nr. B 10 2 2004 00, Düsseldorf 2004.

Die regionalen Unterschiede in der Schülerentwicklung sind bedingt durch die regional unterschiedliche demografische Entwicklung der alterstypischen Einschulungsjahrgänge und der Übergänge. Dieser demografische Einfluss und die Auswirkung der unterschiedlichen Bildungsentscheidungen bestimmen die jährlichen Veränderungsrate der Schülerentwicklung. Die Veränderungsrate sind ausschlaggebend für die Entwicklungsrichtung der Prognosegrößen. Dabei bestimmen sie zugleich auch das Jahr, in dem – bildlich gesehen – die Kurve der Schülerbestände einen Extremwert (Minimum/Maximum) erreicht. Neben der demografischen Komponente wird die absolute Größe der Bestände auch von der Verwendung regionalspezifischer Quoten beeinflusst. Diese regionalen Quoten haben jedoch keinen Einfluss auf die für die Entwicklungsrichtung relevanten jährlichen Veränderungsrate der Prognosegrößen, denn sie werden im Prognosezeitraum konstant gehalten. Künftig zu erwartende Zuströme von Aussiedlern oder sonstigen Zuwanderern wurden bereits regionalspezifisch bei der Bevölkerungsprognose berücksichtigt und fließen somit implizit in die Schülerprognose ein.

## Entwicklung der Schülerpopulation

### Primarbereich

Als Folge der rückläufigen Geburtenentwicklung sank ab 1970 die Zahl der Einschulungen. 1985 wurde mit 155 158 Erstklässlern der Tiefpunkt erreicht. Gegenüber 1970, dem Jahr mit den meisten Einschulungen (316 395), hatte sich damit die Anfängerzahl etwas mehr als halbiert. In den folgenden Jahren bis einschließlich 1997 nahm die Zahl der Einschulungen bis auf 215 200 Kinder wieder zu. In den Jahren danach gingen die Einschulungen bis auf 195 600 in 2004 zurück.

Die Entwicklung des gesamten Schülerbestandes im Primarbereich folgt der Bewegung der Schulanfängerzahl. Mit einem Bestand von 620 318 hatte im Jahr 1985 der Schülerrückgang den Tiefpunkt erreicht. Danach nahm der Schülerbestand der Grundschule wieder zu und erreichte 1997 mit 828 400 seinen Höchststand. Seit 1998 ist er wieder rückläufig, befand sich 2004 bei 768 400 und wird bis 2014 weiter auf 630 700 absinken.

### Sekundarbereich I

Ab 1974 durchliefen schwächer besetzte Geburtsjahrgänge die Sekundarstufe I (Schuljahrgänge 5 bis 10). Die seit jenem Jahr die Entwicklung kennzeichnenden rückläufigen Schülerzahlen in dem Eingangsschuljahrgang 5 hielten bis 1989 an, wobei die Zugänge zur Sekundarstufe I auf ein Minimum von 153 700 absanken. Der Tiefpunkt der Schülergesamtzahl in der Se-

kundarstufe I wurde mit 947 251 ebenfalls im Jahre 1989 erreicht. Nach einem bis im Jahr 2004 anhaltenden Wiederanstieg auf 1 214 500 wird die Schülerzahl von Jahr zu Jahr bis auf 1 010 600 in 2014 schrumpfen.

Nach Schulformen getrennt kann von folgender Entwicklung ausgegangen werden (Messzahl: Schülerbestand 2004 = 100 Indexpunkte):

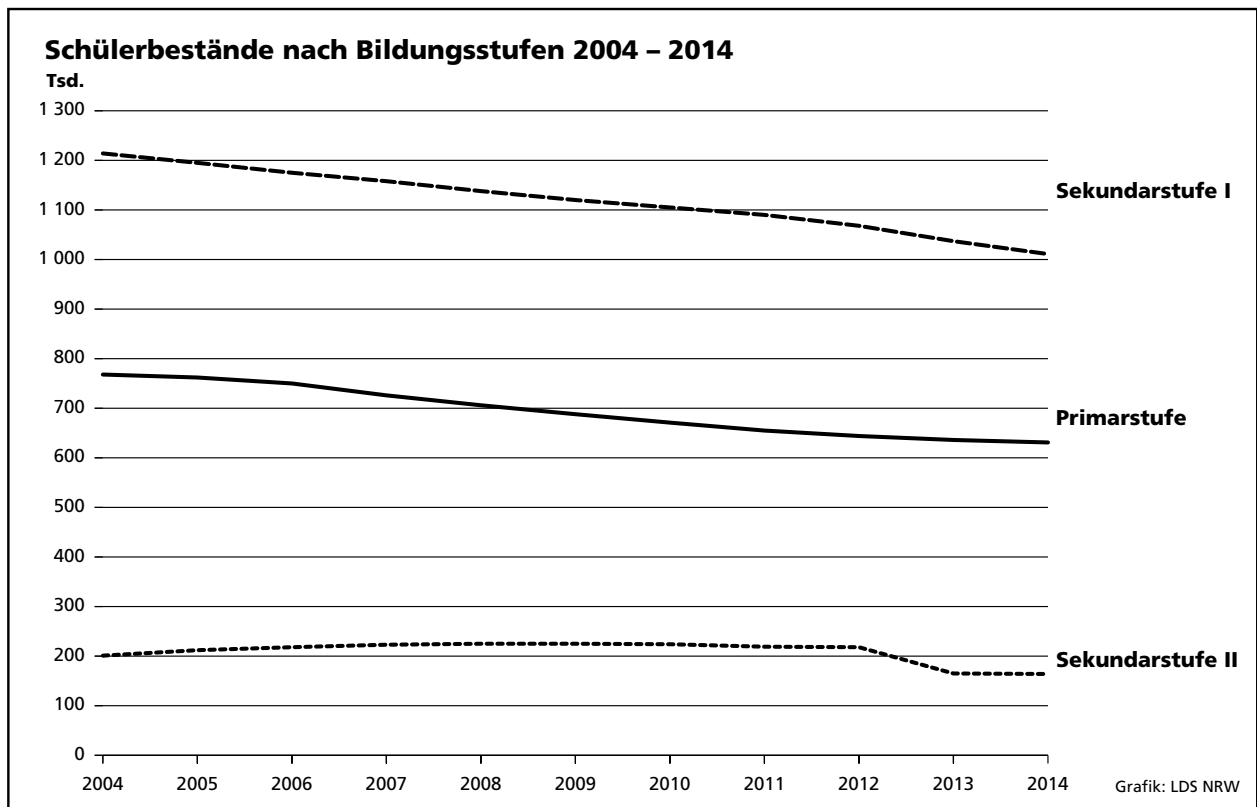
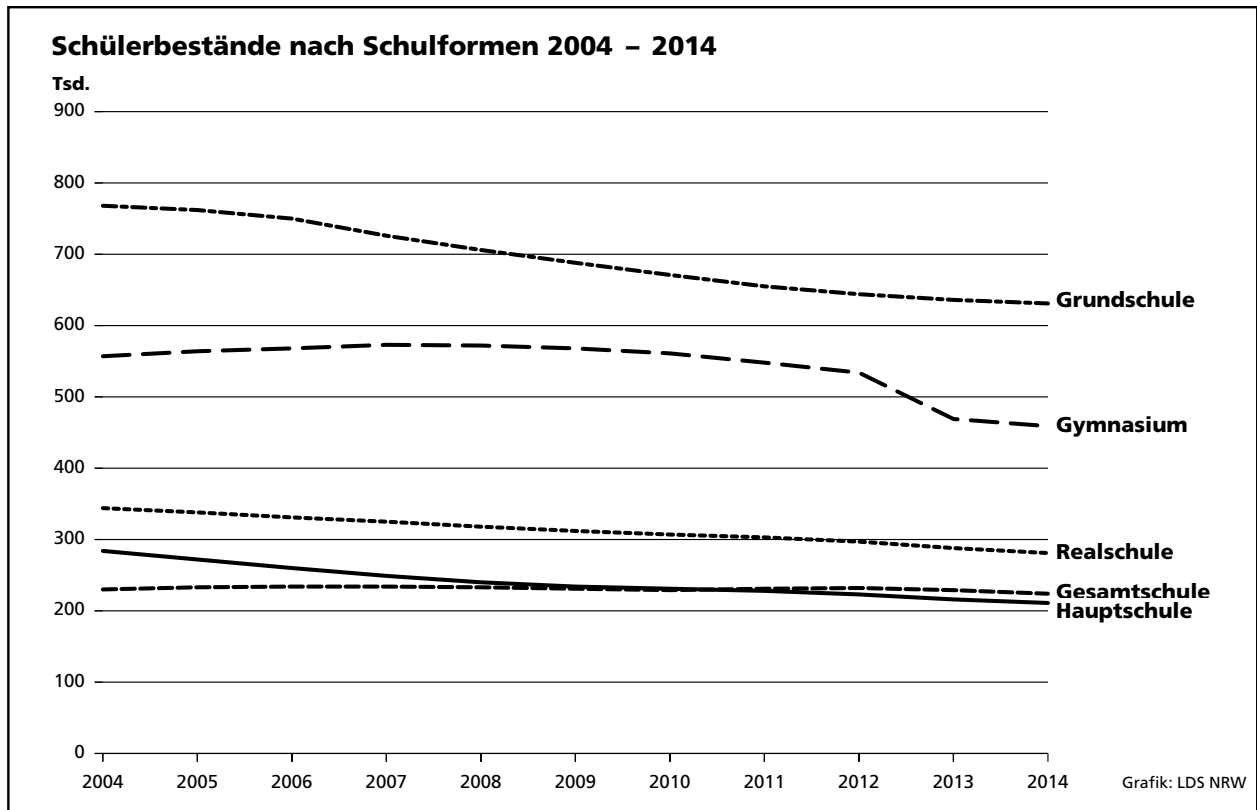
- Der Schülerbestand an den Hauptschulen wird nach dem Höchststand von 283 600 in 2004 kontinuierlich bis auf 210 800 in 2014 sinken. Die Messzahl des Schülerbestandes wird dann noch 74 Indexpunkte betragen, d. h. um ein gutes Viertel (26 %) gefallen sein.
- An den Realschulen wird der Schülerbestand von 344 400 Schülerinnen und Schülern im Jahre 2004 bis auf 280 600 im Jahr 2014 zurückgehen; das bedeutet einen Rückgang um fast ein Fünftel (19 %) auf 81 Indexpunkte.
- Von 2004 bis 2007 wird die Schülerpopulation der Schuljahrgänge 5 bis 10 der Gymnasien bei ca. 391 000 stagnieren. Ab 2008 wird sich die Schülerzahl bis 2014 auf 345 500 vermindern. Die Bestandsmesszahl wird dann einen um 12 % niedrigeren Schülerbestand als 2004 ausweisen.
- Der entsprechende Schülerbestand an Gesamtschulen wird sich bis 2006 bei ca. 193 000 bewegen. Danach wird er sich bis 2014 um 10 % im Vergleich zu 2004 verringern.

### Sekundarbereich II

In der Sekundarstufe II (Schuljahrgänge 11 bis 13, ab 2013: Schuljahrgänge 11 bis 12 einschließlich Vorbereitungsjahrgang zu 11) wird die Schülergesamtzahl nach dem Jahr 2004 mit 200 900 zunächst noch weiter ansteigen und im Jahre 2009 mit 224 700 ein Maximum erreichen. In den Folgejahren durchlaufen schwächer besetzte Jahrgänge die Sekundarstufe II. Ab 2013 wird der 13. Schuljahrgang aufgrund der dann erstmals wirksam werdenden Schulzeitverkürzung auf 12 Schulbesuchsjahre entfallen. Dies wird den Schülerbestand in 2013 und den folgenden Jahren nachhaltig um über 50 000 absenken. Bis 2014 wird die Schülerzahl auf 164 200 geschrumpft sein, das bedeutet eine Abnahme gegenüber 2004 um 18 %.

Während für den Sekundarbereich auf Landesebene die Schülerzahlen noch nach Schulformen ausgewiesen werden, erfolgt im nachfolgenden Tabellenteil die Darstellung der Regionalentwicklung der Schülerbestände für diesen Sekundarbereich insgesamt. Diese überlieferte Beschränkung auf den Ergebnissachweis nach Bildungsstufen wurde seinerzeit gewählt, weil zum Zeitpunkt der Berechnung nicht abzusehen war, ob neue Gesamtschulen auch tatsächlich an den angenommenen Schulstandorten eingerichtet wurden oder nicht.

<b>Entwicklung der Schülerbestände 2004 – 2014</b>								
Jahr	Primarstufe		Sekundarstufe I					
	davon		insgesamt	Eingangsklasse	davon			
	Grundschule mit Schulkindergarten				Hauptschule		Realschule	
	insgesamt	Eingangsklasse	zusammen	Eingangsklasse	zusammen	Eingangsklasse		
<b>Schüler und Schülerinnen</b>								
2004	768 395	195 594	1 214 480	190 426	283 584	35 150	344 387	53 983
2005	761 655	189 451	1 195 239	184 579	271 666	33 892	338 193	51 951
2006	750 354	185 719	1 174 747	185 515	259 761	34 104	330 954	52 258
2007	726 435	180 976	1 157 718	192 198	249 365	35 609	324 811	54 585
2008	706 373	174 709	1 137 817	183 573	240 388	33 814	317 784	51 818
2009	688 202	170 691	1 120 130	178 300	233 841	32 774	311 899	50 234
2010	670 649	167 498	1 104 701	174 795	230 701	32 133	307 249	49 239
2011	655 308	164 971	1 090 059	170 319	227 885	31 311	303 196	47 980
2012	644 222	163 188	1 068 035	164 419	223 151	30 219	297 096	46 321
2013	636 059	162 186	1 036 598	160 635	216 310	29 533	287 917	45 259
2014	630 669	161 861	1 010 587	157 614	210 799	28 973	280 616	44 410
<b>Messzahl 2004 = 100</b>								
2004	100	100	100	100	100	100	100	100
2005	99	97	98	97	96	96	98	96
2006	98	95	97	97	92	97	96	97
2007	95	93	95	101	88	101	94	101
2008	92	89	94	96	85	96	92	96
2009	90	87	92	94	82	93	91	93
2010	87	86	91	92	81	91	89	91
2011	85	84	90	89	80	89	88	89
2012	84	83	88	86	79	86	86	86
2013	83	83	85	84	76	84	84	84
2014	82	83	83	83	74	82	81	82
Jahr	Noch: Sekundarstufe I				Sekundarstufe II			insgesamt
	davon				insgesamt	davon		
	Gesamtschule		Gymnasium			Gesamtschule	Gymnasium	
	zusammen	Eingangsklasse	zusammen	Eingangsklasse	zusammen			
<b>Schüler und Schülerinnen</b>								
2004	193 993	32 147	392 516	69 146	200 855	36 333	164 522	2 183 730
2005	193 701	32 052	391 679	66 684	211 605	39 280	172 325	2 168 499
2006	193 371	32 062	390 661	67 091	218 120	40 562	177 558	2 143 221
2007	192 698	31 945	390 844	70 059	222 605	40 907	181 698	2 106 758
2008	191 702	31 425	387 943	66 516	224 639	40 909	183 730	2 068 829
2009	190 209	30 808	384 181	64 484	224 709	40 896	183 813	2 033 041
2010	188 297	30 212	378 454	63 211	223 717	40 694	183 023	1 999 067
2011	185 675	29 438	373 303	61 590	219 394	44 833	174 561	1 964 761
2012	182 039	28 420	365 749	59 459	217 891	50 001	167 890	1 930 148
2013	177 852	27 760	354 519	58 083	164 972	50 982	113 990	1 837 629
2014	173 673	27 238	345 499	56 993	164 164	50 749	113 415	1 805 420
<b>Messzahl 2004 = 100</b>								
2004	100	100	100	100	100	100	100	100
2005	100	100	100	96	105	108	105	99
2006	100	100	100	97	109	112	108	98
2007	99	99	100	101	111	113	110	96
2008	99	98	99	96	112	113	112	95
2009	98	96	98	93	112	113	112	93
2010	97	94	96	91	111	112	111	92
2011	96	92	95	89	109	123	106	90
2012	94	88	93	86	108	138	102	88
2013	92	86	90	84	82	140	69	84
2014	90	85	88	82	82	140	69	83

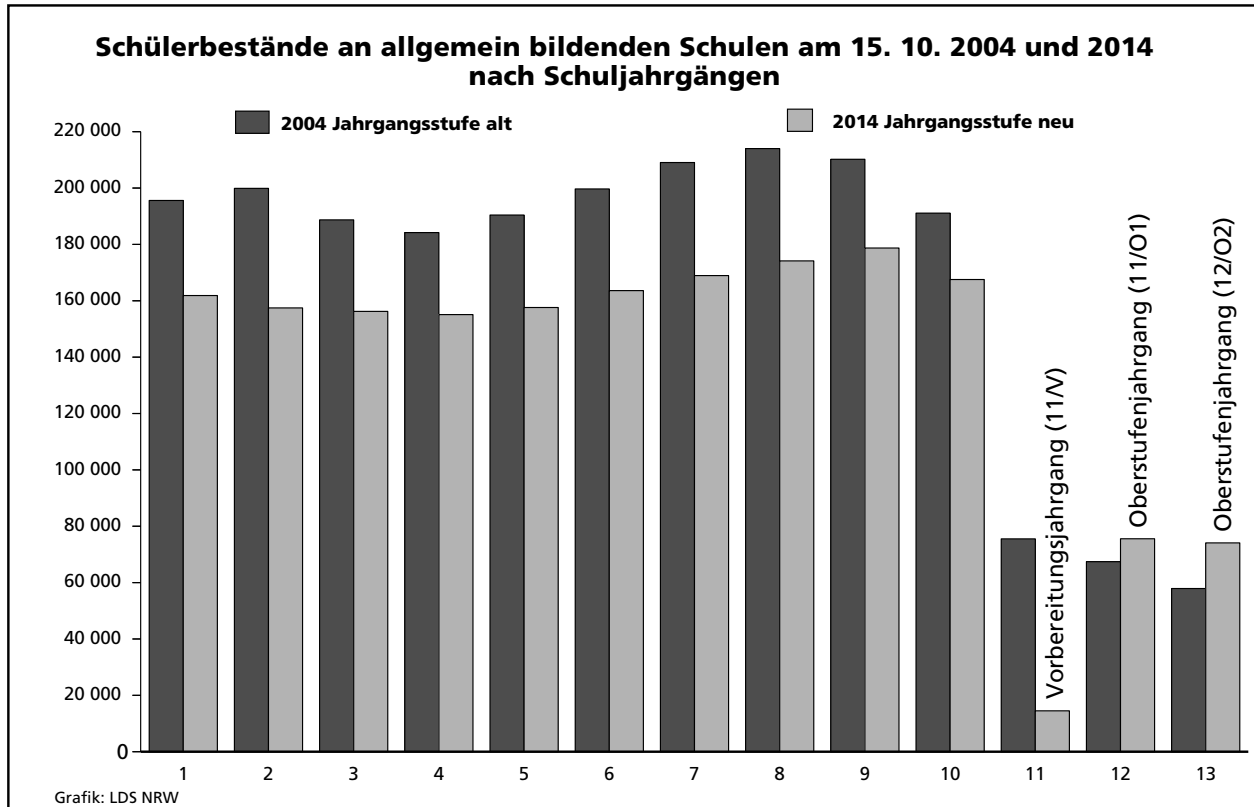




## Alle Schuljahrgänge

Im Prognosebasisjahr 2004 umfassten die Jahrgänge 1 – 13 zusammen 2 183 700 Schülerinnen und Schüler. Bis zum Jahre 2014 wird die Schülerzahl auf 1 805 400 sinken, d. h. um mehr als ein Sechstel (17 %) gegen-

über 2004 zurückgehen. Die voraussichtlichen Verschiebungen in den einzelnen Schuljahrgängen zeigt die Übersicht *Schülerbestände an allgemein bildenden Schulen*, in der die Schülerpopulationen der beiden Jahre 2004 und 2014 nach Schuljahrgängen dargestellt sind.



## Schulabgänge

### Definition und Systematik

Als Schulabgänge zählen die Schulentlassungen von Jugendlichen der Sekundarstufe I (Hauptschule, Realschule, Gesamtschule, Gymnasium), die nach Beendigung der Vollzeitschulpflicht den Bildungsbereich der allgemein bildenden Schulen verlassen, sowie die Abgänge aus den Schuljahrgängen 11 – 13 der Gesamtschule und des Gymnasiums, also von Jugendlichen mit unterschiedlichem Schulabschlussniveau. Nach Abschlussarten differenziert gibt es Abgänge

- ohne Hauptschulabschluss
- mit Hauptschulabschluss
  - aus der Klasse 9
  - aus der Klasse 10
- mit Sekundarabschluss I (Hauptschulabschluss nach Klasse 10)
- mit Sekundarabschluss I (Fachoberschulreife)
- mit Fachhochschulreife
- mit Hochschulreife

Die Ergebnisdarstellung der voraussichtlichen Abgänge erfolgt, wie schon der Nachweis der Schülerbestände, nicht mehr schulformbezogen, sondern differenziert nach Abschlussarten.

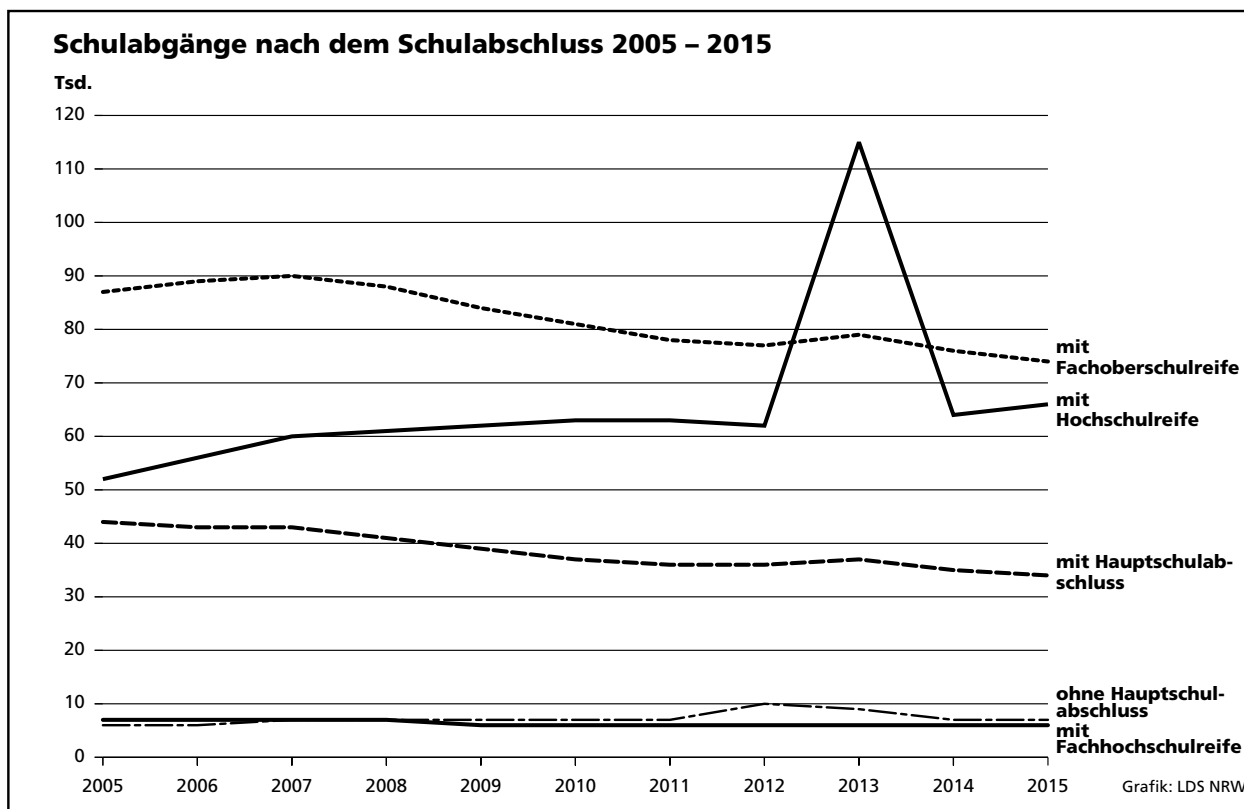
### Schulabgänge nach dem Abschluss

Die Zahl der Abgänge aus der Haupt-, Real-, Gesamtschule und dem Gymnasium steigt im Prognosezeitraum von 196 500 Abgängen 2005 auf 206 900 im Jahre 2007, fällt danach bis 2011 auf 190 000, steigt 2012 wieder um rd. 1 700, um dann im Jahre 2013 auf 246 500 in die Höhe zu schnellen. Diese einmalige Steigerung der Abgänge um 29 % im Vergleich zum Vorjahr 2012 erklärt sich durch das Auftreten eines Doppeljahrgangs an Abiturprüfungsteilnehmerinnen und -teilnehmern der Jahrgangsstufen 12 und 13 infolge der 2013 erstmals wirksam werdenden Schulzeitverkürzung auf 12 Schulbesuchsjahre. In 2014 und 2015 werden sich die Abgänge wieder bei 188 700 bzw. 187 600 normalisieren.

Schulabgänge nach dem Schulabschluss in Nordrhein-Westfalen						
Jahr (Sommer)	Schulabgänge					
	ohne		mit			
	Hauptschulabschluss	Fachoberschulreife	Fachhochschulreife	Hochschulreife	insgesamt	
2005	7 267	43 517	87 491	6 004	52 213	196 492
2006	7 328	43 191	88 581	6 430	56 079	201 609
2007	6 968	43 301	90 309	6 705	59 651	206 934
2008	6 650	41 274	87 707	6 788	61 294	203 713
2009	6 145	39 277	84 247	6 921	61 726	198 316
2010	5 964	36 626	80 743	6 959	63 485	193 777
2011	5 992	35 748	78 304	6 870	63 067	189 981
2012	6 194	36 016	77 301	10 210	61 962	191 683
2013	5 931	36 879	79 447	9 007	115 283	246 547
2014	5 754	35 382	75 957	7 452	64 167	188 712
2015	5 630	34 423	73 765	7 409	66 348	187 575

Nach Abschlussarten differenziert kann mit folgenden Entwicklungen gerechnet werden:

- Die Zahl der Schulabgänge ohne Hauptschulabschluss liegt in diesem Jahr bei ca. 7 300. Bis 2015 wird sie nach und nach auf ca. 5 600 fallen.
- Die Abgänge mit Hauptschulabschluss werden von 43 500 in 2005 kontinuierlich auf 34 400 in 2015 zurückgehen.
- Die Abgänge mit Fachoberschulreife bilden mit einem Anteil von zurzeit 45 % die zahlenmäßig größte Abschlusskategorie. Im Prognosezeitraum 2005 – 2015 werden die Absolventen mit dieser Qualifikation von 87 500 auf 90 300 im Jahr 2007 zunächst zunehmen. Danach wird ihre Zahl bis 2015 schrittweise auf 73 800 absinken.
- Die Abgänge mit Fachhochschulreife sind zahlenmäßig mit einem Anteil von zurzeit 3 % von geringer Bedeutung. Sie werden – ausgehend von 6 000 im Jahr 2005 – bis 2011 unter 7 000 pro Jahr bleiben, aufgrund der Schulzeitverkürzung in 2012 auf 10 200 schnellen, danach bis 2015 wieder auf 7 400 fallen.
- Bei den Schulabgängen mit allgemeiner Hochschulreife wird sich die Zahl schrittweise von 52 200 im Jahr 2005 bis auf 66 300 in 2015 erhöhen. Aufgrund des Wirksamwerdens der Schulzeitverkürzung auf 12 Schulbesuchsjahre ist 2013 einmalig mit einer Fast-Verdoppelung der Abiturientenzahl auf 115 300 zu rechnen. Dieses singuläre Ereignis wird auch nicht unerhebliche Auswirkungen sowohl auf den Lehrstellenmarkt als auch auf die akademischen Bildungsgänge haben.



## Methodische Erläuterungen

Im Tabellenteil sind die Prognosedaten ungerundet ausgewiesen. Diese „Scheingenauigkeit“ bis hin zur Einerstelle darf jedoch nicht den falschen Eindruck erwecken, dass es möglich sei, auf die Einerstelle genau treffsichere Vorausberechnungen anzustellen. Sie wurde in Kauf genommen, um ein in sich schlüssiges Zahlenwerk zu erhalten.

Bei der Vorlage von Prognosedaten stellt sich zwangsläufig die Frage nach der Qualität der Ergebnisse, eine Fragestellung, die im Zusammenhang steht mit Überlegungen zur Leistungsfähigkeit von Status-quo-Prognosen schlechthin; Überlegungen also, die sich nicht spezifisch auf Bildungsprognosen beschränken, sondern generell für diesen Prognosetyp auch in anderen Anwendungsbereichen gelten.

Zunächst ist festzustellen, dass Prognosen stets Modellcharakter haben, was soviel bedeutet, dass sie nur unter ganz bestimmten (vereinfachenden) Annahmen gelten. Sie können daher nicht den Anspruch erheben, die zukünftige Realität ikonisch abzubilden. Vielmehr soll in der Regel auf mögliche Entwicklungen aufmerksam gemacht werden, die unter den gesetzten Modellprämissen eintreten könnten und die, sofern die Entwicklungen unerwünscht sind, das Ergreifen von Steuerungsmaßnahmen anregen. Die wichtigsten Aufgaben der Prognose bestehen also darin, Fehlentwicklungen frühzeitig zu signalisieren und operationale (d. h. quantifizierte und terminierte) Aussagen zu liefern, die politisch umsetzbar sind.

Als Ergebnisse der Berechnungen werden die Entwicklungen der Schülerbestände und der Schulabgänge aufgezeigt, und zwar in der Einschränkung als „Wenn-dann-Aussage“: Also, wenn sowohl die Schulstruktur als auch das Bildungsverhalten fest vorgegeben sind, dann werden sich die Schülerbestände und die Schulabgänge in der beschriebenen Weise entwickeln. Bei dem nachträglichen Vergleich von Prognosewerten und Ist-Daten sind Abweichungen auf eine Änderung der Schulstruktur und/oder des Bildungsverhaltens zurückzuführen. Beides kann ursächlich

das Ergebnis bildungspolitischer Maßnahmen sein, die aufgrund der aufgezeigten Entwicklungstendenz eingeleitet wurden. In diesem Zusammenhang spricht man von der selbstzerstörerischen Kraft der Prognosen<sup>2)</sup>. Es ist die Eigenart von Status-quo-Prognosen, dass ihre Ergebnisse mit der später eintretenden Entwicklung nicht übereinzustimmen brauchen. „Paradoxaerweise erweisen sich Status-quo-Prognosen nämlich dann als besonders effizient, wenn sie dazu beigetragen haben, dass die von ihnen aufgezeigten Entwicklungstendenzen verhindert oder zumindest erheblich abgeschwächt wurden“<sup>3)</sup>.

Da die Abweichungen zwischen den Prognosewerten und den Ist-Daten in der Regel mit zunehmender Entfernung vom Basisprognosejahr größer werden, werden die modellexogenen Inputgrößen jährlich anhand der jüngsten schulstatistischen Daten überprüft und im Rahmen der jährlich durchzuführenden Prognoserevision aktualisiert. Dies ist nach Vorliegen der schulstatistischen Ergebnisse von 2004 geschehen. Im Einzelnen betragen die Differenzen im Mittel:

Primarstufe	0,34 %
Sekundarstufe I	0,03 %
Sekundarstufe II	2,11 %

<b>Abweichungen der Prognose 2004 (Schülerbestände) gegenüber Ist-Schülerzahlen 2004 für kreisfreie Städte/Kreise in NRW</b>			
Abweichungen von ... bis unter ... % (ohne Vorzeichen)	Zahl der kreisfreien Städte/ Kreise bei ...		
	Primarstufe	Sekundarstufe I	Sekundarstufe II
0,0 – 0,5	19	49	2
0,5 – 1,0	19	5	8
1,0 – 1,5	9	–	9
1,5 – 2,0	5	–	11
2,0 – 2,5	2	–	6
2,5 – 3,0	–	–	6
3,0 – 3,5	–	–	3
3,5 – 4,0	–	–	4
4,0 und mehr	–	–	5

2) Vgl. Vajna, Th.: Prognosen für die Politik, Köln 1977, S. 63. – 3) Vgl. Dietrichs, B.: Status-Quo-Prognosen und Zielprojektionen im Raumplanungsprozeß – Funktionen und Konflikte, in: Informationen zur Raumentwicklung, Heft 4/5 1975, S. 139.

## **Zeichenerklärung**

(nach DIN 55 301)

- 0 weniger als die Hälfte von 1 in der letzten besetzten Stelle, jedoch mehr als nichts
- nichts vorhanden (genau null)
- . . . Angabe fällt später an
- / keine Angabe, da Zahlenwert nicht sicher genug
- . Zahlenwert unbekannt oder geheim zu halten
- x Tabellenfach gesperrt, weil Aussage nicht sinnvoll
- () Aussagewert eingeschränkt, da keine ausreichende Repräsentation in der Stichprobe

## **Hinweis**

Abweichungen in den Summen ergeben sich aus dem Runden der Einzelwerte.

### Register der Verwaltungsbezirke

Daten für die einzelnen kreisfreien Städte und Kreise können den Tabellen auf den im nachstehenden Register angegebenen Seiten entnommen werden:

Verwaltungsbezirk	Tabelle 1 = Schülerbestände 2004 – 2014	Tabelle 2 = Schulabgänge 2005 – 2015	Verwaltungsbezirk	Tabelle 1 = Schülerbestände 2004 – 2014	Tabelle 2 = Schulabgänge 2005 – 2015
	Seite ...			Seite ...	
Kreisfreie Städte			Kreise		
Düsseldorf	16	47	Borken	32	57
Duisburg	16	47	Coesfeld	32	58
Essen	17	47	Recklinghausen	33	58
Krefeld	17	48	Steinfurt	33	58
Mönchengladbach	18	48	Warendorf	34	59
Mülheim an der Ruhr	18	48			
Oberhausen	19	49	<b>Reg.-Bez. Münster</b>	<b>34</b>	<b>59</b>
Remscheid	19	49			
Solingen	20	49	Kreisfreie Stadt		
Wuppertal	20	50	Bielefeld	35	59
Kreise			Kreise		
Kleve	21	50	Gütersloh	35	60
Mettmann	21	50	Herford	36	60
Rhein-Kreis Neuss	22	51	Höxter	36	60
Viersen	22	51	Lippe	37	61
Wesel	23	51	Minden-Lübbecke	37	61
			Paderborn	38	61
<b>Reg.-Bez. Düsseldorf</b>	<b>23</b>	<b>52</b>	<b>Reg.-Bez. Detmold</b>	<b>38</b>	<b>62</b>
Kreisfreie Städte			Kreisfreie Städte		
Aachen	24	52	Bochum	39	62
Bonn	24	52	Dortmund	39	62
Köln	25	53	Hagen	40	63
Leverkusen	25	53	Hamm	40	63
			Herne	41	63
Kreise			Kreise		
Aachen	26	53	Ennepe-Ruhr-Kreis	41	64
Düren	26	54	Hochsauerlandkreis	42	64
Rhein-Erft-Kreis	27	54	Märkischer Kreis	42	64
Euskirchen	27	54	Olpe	43	65
Heinsberg	28	55	Siegen-Wittgenstein	43	65
Oberbergischer Kreis	28	55	Soest	44	65
Rhein.-Berg. Kreis	29	55	Unna	44	66
Rhein-Sieg-Kreis	29	56			
<b>Reg.-Bez. Köln</b>	<b>30</b>	<b>56</b>	<b>Reg.-Bez. Arnsberg</b>	<b>45</b>	<b>66</b>
Kreisfreie Städte			<b>Nordrhein-Westfalen</b>	<b>45</b>	<b>66</b>
Bottrop	30	56	davon		
Gelsenkirchen	31	57	kreisfreie Städte	46	67
Münster	31	57	Kreise	46	67



## **Tabellenteil**

# 1. Voraussichtlicher Schülerbestand an Grund-, Haupt-, Real- und Gesamtschulen sowie an Gymnasien nach dem Schuljahrgang (Status-quo-Prognose)

## Schülerbestände 2004 – 2014 nach kreisfreien Städten und Kreisen

Schuljahrgang	Jahr (Oktober)										
	2004	2005	2006	2007	2008	2009	2010	2011	2012	2013	2014
<b>kreisfreie Stadt Düsseldorf</b>											
1	4 787	4 618	4 605	4 515	4 377	4 281	4 190	4 110	4 042	3 991	3 954
2	4 953	4 761	4 596	4 583	4 493	4 356	4 262	4 172	4 090	4 023	3 972
3	4 610	4 824	4 638	4 475	4 464	4 376	4 242	4 151	4 063	3 984	3 918
4	4 374	4 529	4 739	4 555	4 397	4 386	4 299	4 168	4 078	3 991	3 914
Primarstufe zusammen	18 724	18 732	18 578	18 128	17 731	17 399	16 993	16 601	16 273	15 989	15 758
5	4 546	4 361	4 512	4 685	4 525	4 378	4 364	4 281	4 150	4 059	3 971
6	4 776	4 640	4 453	4 603	4 782	4 622	4 469	4 455	4 368	4 235	4 143
7	4 920	4 853	4 706	4 513	4 666	4 847	4 683	4 527	4 516	4 429	4 293
8	5 078	5 041	4 967	4 810	4 611	4 766	4 954	4 783	4 626	4 611	4 520
9	4 996	4 979	4 940	4 869	4 717	4 522	4 674	4 857	4 691	4 535	4 523
10	4 611	4 582	4 570	4 548	4 482	4 354	4 174	4 317	4 480	4 330	4 187
Sekundarstufe I zusammen	28 927	28 456	28 148	28 028	27 783	27 489	27 318	27 220	26 831	26 199	25 637
11/V	–	–	–	–	–	–	–	517	521	538	517
11/01	2 293	2 364	2 349	2 368	2 401	2 403	2 434	1 874	2 368	2 469	2 383
12/02	2 069	2 161	2 229	2 215	2 234	2 266	2 267	2 297	1 800	2 225	2 323
13	1 659	1 902	1 986	2 048	2 036	2 054	2 083	2 081	2 112	–	–
Sekundarstufe II zusammen	6 021	6 427	6 564	6 631	6 671	6 723	6 784	6 769	6 801	5 232	5 223
<b>Insgesamt</b>	<b>53 672</b>	<b>53 615</b>	<b>53 290</b>	<b>52 787</b>	<b>52 185</b>	<b>51 611</b>	<b>51 095</b>	<b>50 590</b>	<b>49 905</b>	<b>47 420</b>	<b>46 618</b>
<b>kreisfreie Stadt Duisburg</b>											
1	5 430	5 111	4 914	4 734	4 621	4 568	4 488	4 425	4 381	4 358	4 353
2	5 381	5 146	4 849	4 666	4 494	4 386	4 337	4 262	4 200	4 158	4 137
3	5 016	5 244	5 015	4 725	4 546	4 379	4 274	4 226	4 152	4 093	4 051
4	4 939	4 874	5 095	4 872	4 591	4 417	4 255	4 152	4 106	4 035	3 976
Primarstufe zusammen	20 766	20 375	19 873	18 997	18 252	17 750	17 354	17 065	16 839	16 644	16 517
5	5 142	4 931	4 858	4 995	4 834	4 579	4 407	4 250	4 142	4 097	4 026
6	5 450	5 225	5 008	4 935	5 076	4 915	4 654	4 476	4 317	4 211	4 162
7	5 621	5 440	5 220	5 002	4 928	5 069	4 898	4 644	4 470	4 308	4 202
8	5 754	5 582	5 394	5 175	4 955	4 887	5 024	4 860	4 605	4 431	4 272
9	5 679	5 827	5 648	5 452	5 239	5 018	4 950	5 082	4 918	4 663	4 487
10	5 020	5 124	5 251	5 098	4 945	4 749	4 550	4 487	4 608	4 458	4 229
Sekundarstufe I zusammen	32 666	32 129	31 379	30 657	29 977	29 217	28 483	27 799	27 060	26 168	25 378
11/V	–	–	–	–	–	–	–	389	388	398	375
11/01	2 074	2 053	2 095	2 161	2 137	2 111	2 110	1 458	2 028	2 076	1 981
12/02	1 741	1 945	1 930	1 966	2 028	2 007	1 983	1 982	1 391	1 901	1 946
13	1 482	1 582	1 771	1 753	1 789	1 845	1 824	1 802	1 800	–	–
Sekundarstufe II zusammen	5 297	5 580	5 796	5 880	5 954	5 963	5 917	5 631	5 607	4 375	4 302
<b>Insgesamt</b>	<b>58 729</b>	<b>58 084</b>	<b>57 048</b>	<b>55 534</b>	<b>54 183</b>	<b>52 930</b>	<b>51 754</b>	<b>50 495</b>	<b>49 506</b>	<b>47 187</b>	<b>46 197</b>



## Noch: 1. Voraussichtlicher Schülerbestand an Grund-, Haupt-, Real- und Gesamtschulen sowie an Gymnasien nach dem Schuljahrgang (Status-quo-Prognose)

### Schülerbestände 2004 – 2014 nach kreisfreien Städten und Kreisen

Schuljahrgang	Jahr (Oktober)										
	2004	2005	2006	2007	2008	2009	2010	2011	2012	2013	2014
<b>kreisfreie Stadt Essen</b>											
1	5 323	5 179	5 122	4 939	4 781	4 708	4 600	4 506	4 430	4 376	4 339
2	5 592	5 158	5 022	4 968	4 794	4 638	4 569	4 463	4 371	4 298	4 244
3	5 240	5 487	5 062	4 927	4 874	4 703	4 550	4 483	4 379	4 289	4 218
4	5 419	5 144	5 387	4 968	4 836	4 785	4 617	4 466	4 400	4 298	4 209
Primarstufe zusammen	21 574	20 968	20 593	19 802	19 285	18 834	18 336	17 918	17 580	17 261	17 010
5	5 503	5 595	5 303	5 492	5 106	4 985	4 932	4 759	4 606	4 536	4 433
6	5 741	5 647	5 740	5 439	5 637	5 239	5 114	5 061	4 884	4 727	4 658
7	6 133	5 853	5 752	5 844	5 540	5 740	5 334	5 207	5 149	4 970	4 811
8	6 203	6 090	5 812	5 708	5 801	5 494	5 696	5 291	5 166	5 109	4 932
9	6 043	6 220	6 103	5 823	5 722	5 811	5 507	5 703	5 301	5 177	5 121
10	5 389	5 514	5 675	5 577	5 319	5 233	5 319	5 037	5 217	4 846	4 735
Sekundarstufe I zusammen	35 012	34 919	34 385	33 883	33 125	32 502	31 902	31 058	30 323	29 365	28 690
11/V	–	–	–	–	–	–	–	479	483	480	464
11/01	2 627	2 685	2 738	2 838	2 843	2 754	2 829	2 104	2 679	2 691	2 600
12/02	2 412	2 499	2 554	2 601	2 699	2 706	2 620	2 692	2 010	2 551	2 560
13	2 026	2 225	2 305	2 356	2 401	2 491	2 498	2 417	2 484	–	–
Sekundarstufe II zusammen	7 065	7 409	7 597	7 795	7 943	7 951	7 947	7 692	7 656	5 722	5 624
<b>Insgesamt</b>	<b>63 651</b>	<b>63 296</b>	<b>62 575</b>	<b>61 480</b>	<b>60 353</b>	<b>59 287</b>	<b>58 185</b>	<b>56 668</b>	<b>55 559</b>	<b>52 348</b>	<b>51 324</b>
<b>kreisfreie Stadt Krefeld</b>											
1	2 341	2 219	2 189	2 130	1 994	1 908	1 854	1 810	1 775	1 754	1 737
2	2 525	2 301	2 181	2 153	2 093	1 962	1 877	1 823	1 780	1 747	1 724
3	2 319	2 519	2 296	2 177	2 148	2 089	1 957	1 872	1 819	1 775	1 742
4	2 339	2 287	2 485	2 263	2 148	2 119	2 061	1 931	1 847	1 794	1 752
Primarstufe zusammen	9 524	9 326	9 151	8 723	8 383	8 078	7 749	7 436	7 221	7 070	6 955
5	2 387	2 363	2 305	2 481	2 278	2 167	2 137	2 079	1 949	1 866	1 812
6	2 519	2 406	2 386	2 328	2 502	2 298	2 187	2 157	2 099	1 966	1 881
7	2 703	2 580	2 453	2 433	2 375	2 552	2 346	2 229	2 202	2 141	2 007
8	2 785	2 681	2 558	2 435	2 413	2 358	2 532	2 326	2 213	2 181	2 122
9	2 734	2 783	2 677	2 556	2 431	2 407	2 350	2 525	2 321	2 207	2 176
10	2 485	2 485	2 524	2 434	2 326	2 220	2 199	2 149	2 308	2 119	2 017
Sekundarstufe I zusammen	15 613	15 298	14 903	14 667	14 325	14 002	13 751	13 465	13 092	12 480	12 015
11/V	–	–	–	–	–	–	–	155	162	160	151
11/01	1 079	1 159	1 162	1 189	1 171	1 134	1 129	847	1 126	1 120	1 060
12/02	975	1 005	1 081	1 084	1 107	1 090	1 056	1 052	807	1 063	1 058
13	790	894	920	990	992	1 014	996	968	963	–	–
Sekundarstufe II zusammen	2 844	3 058	3 163	3 263	3 270	3 238	3 181	3 022	3 058	2 343	2 269
<b>Insgesamt</b>	<b>27 981</b>	<b>27 682</b>	<b>27 217</b>	<b>26 653</b>	<b>25 978</b>	<b>25 318</b>	<b>24 681</b>	<b>23 923</b>	<b>23 371</b>	<b>21 893</b>	<b>21 239</b>

## Noch: 1. Voraussichtlicher Schülerbestand an Grund-, Haupt-, Real- und Gesamtschulen sowie an Gymnasien nach dem Schuljahrgang (Status-quo-Prognose)

### Schülerbestände 2004 – 2014 nach kreisfreien Städten und Kreisen

Schuljahrgang	Jahr (Oktober)										
	2004	2005	2006	2007	2008	2009	2010	2011	2012	2013	2014
<b>kreisfreie Stadt Mönchengladbach</b>											
1	2 820	2 656	2 585	2 584	2 471	2 366	2 311	2 272	2 247	2 233	2 231
2	2 933	2 740	2 580	2 512	2 511	2 401	2 297	2 246	2 208	2 183	2 170
3	2 747	2 867	2 678	2 522	2 455	2 454	2 346	2 246	2 195	2 158	2 133
4	2 651	2 700	2 817	2 633	2 480	2 413	2 413	2 307	2 208	2 158	2 121
Primarstufe zusammen	11 151	10 963	10 660	10 251	9 917	9 634	9 367	9 071	8 858	8 732	8 655
5	2 795	2 646	2 695	2 781	2 618	2 474	2 407	2 405	2 300	2 204	2 153
6	2 880	2 860	2 706	2 754	2 846	2 677	2 528	2 462	2 461	2 355	2 255
7	3 064	2 912	2 895	2 737	2 784	2 878	2 707	2 555	2 489	2 489	2 379
8	3 194	3 063	2 914	2 896	2 737	2 786	2 874	2 706	2 557	2 490	2 489
9	3 052	3 098	2 972	2 833	2 811	2 654	2 706	2 789	2 628	2 482	2 415
10	2 839	2 827	2 868	2 749	2 629	2 610	2 468	2 516	2 592	2 442	2 307
Sekundarstufe I zusammen	17 824	17 406	17 050	16 750	16 425	16 079	15 690	15 433	15 027	14 462	13 998
11/V	–	–	–	–	–	–	–	236	234	238	221
11/O1	1 303	1 335	1 328	1 356	1 325	1 292	1 334	998	1 289	1 308	1 233
12/O2	1 199	1 237	1 269	1 260	1 288	1 259	1 226	1 267	950	1 196	1 217
13	959	1 082	1 113	1 144	1 137	1 161	1 134	1 105	1 143	–	–
Sekundarstufe II zusammen	3 461	3 654	3 710	3 760	3 750	3 712	3 694	3 606	3 616	2 742	2 671
<b>Insgesamt</b>	<b>32 436</b>	<b>32 023</b>	<b>31 420</b>	<b>30 761</b>	<b>30 092</b>	<b>29 425</b>	<b>28 751</b>	<b>28 110</b>	<b>27 501</b>	<b>25 936</b>	<b>25 324</b>
<b>kreisfreie Stadt Mülheim an der Ruhr</b>											
1	1 550	1 432	1 393	1 384	1 333	1 282	1 250	1 220	1 196	1 180	1 171
2	1 631	1 580	1 460	1 421	1 413	1 360	1 309	1 274	1 244	1 221	1 205
3	1 606	1 611	1 561	1 444	1 404	1 395	1 343	1 294	1 259	1 230	1 207
4	1 554	1 582	1 586	1 538	1 420	1 382	1 374	1 322	1 275	1 240	1 211
Primarstufe zusammen	6 341	6 205	6 000	5 787	5 570	5 419	5 276	5 110	4 974	4 871	4 794
5	1 566	1 565	1 590	1 572	1 543	1 433	1 392	1 385	1 333	1 285	1 250
6	1 635	1 553	1 555	1 579	1 562	1 529	1 420	1 380	1 371	1 320	1 272
7	1 745	1 651	1 564	1 567	1 592	1 573	1 543	1 430	1 391	1 383	1 332
8	1 787	1 733	1 637	1 542	1 548	1 572	1 557	1 525	1 413	1 374	1 367
9	1 749	1 833	1 780	1 677	1 575	1 584	1 606	1 590	1 555	1 445	1 406
10	1 594	1 623	1 694	1 646	1 554	1 466	1 473	1 497	1 477	1 448	1 347
Sekundarstufe I zusammen	10 076	9 958	9 820	9 583	9 374	9 157	8 991	8 807	8 540	8 255	7 974
11/V	–	–	–	–	–	–	–	144	138	143	133
11/O1	776	818	831	873	866	832	817	623	813	841	790
12/O2	697	737	779	790	830	825	790	775	619	792	817
13	647	655	694	732	743	781	776	744	730	–	–
Sekundarstufe II zusammen	2 120	2 210	2 304	2 395	2 439	2 438	2 383	2 286	2 300	1 776	1 740
<b>Insgesamt</b>	<b>18 537</b>	<b>18 373</b>	<b>18 124</b>	<b>17 765</b>	<b>17 383</b>	<b>17 014</b>	<b>16 650</b>	<b>16 203</b>	<b>15 814</b>	<b>14 902</b>	<b>14 508</b>

## Noch: 1. Voraussichtlicher Schülerbestand an Grund-, Haupt-, Real- und Gesamtschulen sowie an Gymnasien nach dem Schuljahrgang (Status-quo-Prognose)

### Schülerbestände 2004 – 2014 nach kreisfreien Städten und Kreisen

Schuljahrgang	Jahr (Oktober)										
	2004	2005	2006	2007	2008	2009	2010	2011	2012	2013	2014
<b>kreisfreie Stadt Oberhausen</b>											
1	2 231	2 136	2 065	1 968	1 897	1 865	1 825	1 793	1 771	1 758	1 751
2	2 228	2 171	2 081	2 011	1 916	1 849	1 816	1 778	1 748	1 725	1 712
3	2 216	2 180	2 125	2 036	1 970	1 876	1 809	1 777	1 739	1 710	1 688
4	2 044	2 192	2 157	2 100	2 012	1 946	1 854	1 788	1 758	1 721	1 691
Primarstufe zusammen	8 719	8 679	8 428	8 115	7 795	7 536	7 304	7 136	7 016	6 914	6 842
5	2 127	1 944	2 081	2 020	1 985	1 912	1 850	1 761	1 699	1 668	1 635
6	2 245	2 195	2 010	2 148	2 084	2 053	1 974	1 911	1 819	1 757	1 725
7	2 325	2 226	2 170	1 986	2 126	2 062	2 028	1 955	1 891	1 798	1 738
8	2 487	2 321	2 225	2 169	1 985	2 122	2 060	2 026	1 951	1 886	1 799
9	2 362	2 501	2 335	2 241	2 175	1 995	2 135	2 068	2 037	1 964	1 899
10	2 123	2 115	2 229	2 089	2 001	1 957	1 790	1 915	1 855	1 828	1 760
Sekundarstufe I zusammen	13 669	13 302	13 050	12 653	12 356	12 101	11 837	11 636	11 252	10 901	10 556
11/V	–	–	–	–	–	–	–	150	141	147	140
11/O1	822	831	827	878	841	820	829	617	761	791	765
12/O2	672	765	773	770	817	782	763	771	595	730	761
13	597	624	713	719	716	760	726	711	716	–	–
Sekundarstufe II zusammen	2 091	2 220	2 313	2 367	2 374	2 362	2 318	2 249	2 213	1 668	1 666
<b>Insgesamt</b>	<b>24 479</b>	<b>24 201</b>	<b>23 791</b>	<b>23 135</b>	<b>22 525</b>	<b>21 999</b>	<b>21 459</b>	<b>21 021</b>	<b>20 481</b>	<b>19 483</b>	<b>19 064</b>
<b>kreisfreie Stadt Remscheid</b>											
1	1 223	1 206	1 169	1 139	1 098	1 067	1 043	1 024	1 010	1 001	999
2	1 291	1 194	1 177	1 143	1 114	1 073	1 044	1 019	1 001	987	979
3	1 227	1 268	1 173	1 157	1 121	1 092	1 056	1 026	1 002	984	970
4	1 218	1 182	1 221	1 130	1 114	1 081	1 053	1 015	986	963	946
Primarstufe zusammen	4 959	4 850	4 740	4 569	4 447	4 313	4 196	4 084	3 999	3 935	3 894
5	1 314	1 280	1 241	1 268	1 181	1 169	1 135	1 104	1 065	1 036	1 014
6	1 366	1 351	1 313	1 274	1 300	1 212	1 202	1 167	1 135	1 095	1 063
7	1 470	1 372	1 355	1 318	1 275	1 302	1 217	1 205	1 168	1 140	1 097
8	1 529	1 468	1 366	1 350	1 313	1 274	1 299	1 211	1 200	1 166	1 132
9	1 489	1 532	1 469	1 365	1 351	1 314	1 273	1 301	1 214	1 201	1 166
10	1 349	1 374	1 415	1 358	1 265	1 256	1 221	1 182	1 206	1 124	1 116
Sekundarstufe I zusammen	8 517	8 377	8 159	7 933	7 685	7 527	7 347	7 170	6 988	6 762	6 588
11/V	–	–	–	–	–	–	–	108	107	105	103
11/O1	525	523	535	551	541	513	531	375	491	491	483
12/O2	440	490	486	496	512	503	475	493	364	479	478
13	357	417	463	460	471	486	479	451	468	–	–
Sekundarstufe II zusammen	1 322	1 430	1 484	1 507	1 524	1 502	1 485	1 427	1 430	1 075	1 064
<b>Insgesamt</b>	<b>14 798</b>	<b>14 657</b>	<b>14 383</b>	<b>14 009</b>	<b>13 656</b>	<b>13 342</b>	<b>13 028</b>	<b>12 681</b>	<b>12 417</b>	<b>11 772</b>	<b>11 546</b>

## Noch: 1. Voraussichtlicher Schülerbestand an Grund-, Haupt-, Real- und Gesamtschulen sowie an Gymnasien nach dem Schuljahrgang (Status-quo-Prognose)

### Schülerbestände 2004 – 2014 nach kreisfreien Städten und Kreisen

Schuljahrgang	Jahr (Oktober)										
	2004	2005	2006	2007	2008	2009	2010	2011	2012	2013	2014
<b>kreisfreie Stadt Solingen</b>											
1	1 714	1 646	1 595	1 558	1 510	1 461	1 427	1 400	1 380	1 369	1 364
2	1 805	1 686	1 621	1 571	1 536	1 487	1 439	1 406	1 379	1 358	1 348
3	1 740	1 786	1 669	1 606	1 555	1 521	1 473	1 425	1 390	1 364	1 346
4	1 668	1 679	1 724	1 610	1 547	1 499	1 466	1 418	1 374	1 342	1 317
Primarstufe zusammen	6 927	6 797	6 609	6 345	6 148	5 968	5 805	5 649	5 523	5 433	5 375
5	1 720	1 681	1 690	1 711	1 615	1 559	1 512	1 478	1 431	1 384	1 350
6	1 808	1 773	1 730	1 737	1 759	1 661	1 604	1 555	1 519	1 468	1 422
7	1 882	1 848	1 817	1 768	1 776	1 799	1 699	1 639	1 589	1 554	1 505
8	1 921	1 863	1 828	1 798	1 749	1 759	1 782	1 680	1 621	1 571	1 538
9	1 831	1 885	1 827	1 793	1 766	1 718	1 726	1 745	1 648	1 593	1 544
10	1 649	1 687	1 742	1 677	1 650	1 621	1 580	1 589	1 602	1 515	1 464
Sekundarstufe I zusammen	10 811	10 737	10 634	10 484	10 315	10 117	9 903	9 686	9 410	9 085	8 823
11/V	–	–	–	–	–	–	–	157	153	155	148
11/O1	730	758	775	801	786	789	806	586	783	788	765
12/O2	641	677	701	717	743	728	730	747	564	742	749
13	509	589	623	644	659	683	668	671	687	–	–
Sekundarstufe II zusammen	1 880	2 024	2 099	2 162	2 188	2 200	2 204	2 161	2 187	1 685	1 662
<b>Insgesamt</b>	<b>19 618</b>	<b>19 558</b>	<b>19 342</b>	<b>18 991</b>	<b>18 651</b>	<b>18 285</b>	<b>17 912</b>	<b>17 496</b>	<b>17 120</b>	<b>16 203</b>	<b>15 860</b>
<b>kreisfreie Stadt Wuppertal</b>											
1	3 462	3 351	3 277	3 192	3 025	2 889	2 810	2 746	2 695	2 660	2 636
2	3 613	3 393	3 285	3 211	3 129	2 965	2 832	2 754	2 692	2 643	2 608
3	3 243	3 537	3 320	3 214	3 144	3 062	2 902	2 772	2 696	2 634	2 586
4	3 345	3 151	3 436	3 225	3 124	3 055	2 975	2 821	2 693	2 619	2 559
Primarstufe zusammen	13 663	13 432	13 318	12 842	12 422	11 971	11 519	11 093	10 776	10 556	10 389
5	3 488	3 292	3 096	3 337	3 160	3 069	3 002	2 921	2 771	2 646	2 572
6	3 539	3 525	3 324	3 128	3 372	3 192	3 104	3 034	2 955	2 800	2 675
7	3 645	3 550	3 533	3 329	3 134	3 378	3 199	3 107	3 040	2 958	2 805
8	3 890	3 633	3 540	3 527	3 319	3 125	3 368	3 189	3 099	3 029	2 950
9	3 934	3 934	3 668	3 581	3 561	3 351	3 156	3 400	3 221	3 125	3 060
10	3 458	3 487	3 487	3 270	3 180	3 175	2 990	2 816	3 034	2 875	2 793
Sekundarstufe I zusammen	21 954	21 421	20 648	20 172	19 726	19 290	18 819	18 467	18 120	17 433	16 855
11/V	–	–	–	–	–	–	–	278	291	296	283
11/O1	1 515	1 636	1 642	1 656	1 581	1 568	1 630	1 084	1 481	1 522	1 474
12/O2	1 353	1 431	1 545	1 552	1 565	1 494	1 481	1 540	1 026	1 380	1 420
13	1 126	1 225	1 294	1 399	1 404	1 415	1 353	1 339	1 395	–	–
Sekundarstufe II zusammen	3 994	4 292	4 481	4 607	4 550	4 477	4 464	4 241	4 193	3 198	3 177
<b>Insgesamt</b>	<b>39 611</b>	<b>39 145</b>	<b>38 447</b>	<b>37 621</b>	<b>36 698</b>	<b>35 738</b>	<b>34 802</b>	<b>33 801</b>	<b>33 089</b>	<b>31 187</b>	<b>30 421</b>

## Noch: 1. Voraussichtlicher Schülerbestand an Grund-, Haupt-, Real- und Gesamtschulen sowie an Gymnasien nach dem Schuljahrgang (Status-quo-Prognose)

### Schülerbestände 2004 – 2014 nach kreisfreien Städten und Kreisen

Schuljahrgang	Jahr (Oktober)										
	2004	2005	2006	2007	2008	2009	2010	2011	2012	2013	2014
<b>Kreis Kleve</b>											
1	3 455	3 375	3 258	3 192	3 110	3 011	2 947	2 898	2 867	2 856	2 860
2	3 690	3 482	3 403	3 286	3 218	3 137	3 036	2 971	2 923	2 892	2 880
3	3 548	3 674	3 467	3 390	3 271	3 204	3 123	3 024	2 958	2 910	2 880
4	3 546	3 502	3 627	3 423	3 346	3 229	3 163	3 083	2 984	2 920	2 872
Primarstufe zusammen	14 239	14 033	13 755	13 291	12 945	12 581	12 269	11 976	11 732	11 578	11 492
5	3 679	3 435	3 390	3 503	3 312	3 235	3 125	3 061	2 983	2 889	2 824
6	3 803	3 776	3 524	3 480	3 597	3 397	3 319	3 207	3 141	3 059	2 963
7	4 011	3 827	3 796	3 540	3 493	3 611	3 412	3 333	3 219	3 154	3 071
8	4 147	3 962	3 780	3 745	3 495	3 449	3 564	3 368	3 292	3 177	3 113
9	4 006	4 115	3 925	3 745	3 711	3 458	3 415	3 529	3 334	3 258	3 147
10	3 488	3 619	3 721	3 565	3 405	3 378	3 153	3 114	3 216	3 040	2 971
Sekundarstufe I zusammen	23 134	22 734	22 136	21 578	21 013	20 528	19 988	19 612	19 185	18 577	18 089
11/V	–	–	–	–	–	–	–	153	150	156	149
11/01	1 072	1 055	1 095	1 136	1 111	1 081	1 119	853	967	1 001	964
12/02	855	1 009	994	1 032	1 071	1 048	1 017	1 055	831	950	982
13	717	809	955	938	975	1 012	989	960	997	–	–
Sekundarstufe II zusammen	2 644	2 873	3 044	3 106	3 157	3 141	3 125	3 021	2 945	2 107	2 095
<b>Insgesamt</b>	<b>40 017</b>	<b>39 640</b>	<b>38 935</b>	<b>37 975</b>	<b>37 115</b>	<b>36 250</b>	<b>35 382</b>	<b>34 609</b>	<b>33 862</b>	<b>32 262</b>	<b>31 676</b>
<b>Kreis Mettmann</b>											
1	5 080	4 944	4 814	4 766	4 598	4 416	4 299	4 201	4 119	4 061	4 020
2	5 496	5 024	4 890	4 763	4 715	4 548	4 367	4 253	4 156	4 075	4 017
3	5 152	5 427	4 960	4 829	4 703	4 656	4 490	4 313	4 200	4 104	4 024
4	4 814	5 063	5 334	4 874	4 745	4 621	4 575	4 413	4 239	4 127	4 033
Primarstufe zusammen	20 542	20 458	19 998	19 232	18 761	18 241	17 731	17 180	16 714	16 367	16 094
5	4 934	4 687	4 924	5 151	4 731	4 616	4 494	4 446	4 294	4 121	4 014
6	5 290	5 040	4 791	5 029	5 260	4 830	4 711	4 590	4 541	4 383	4 210
7	5 496	5 363	5 108	4 848	5 096	5 328	4 893	4 773	4 644	4 599	4 438
8	5 764	5 460	5 327	5 071	4 808	5 053	5 286	4 857	4 736	4 610	4 566
9	5 544	5 712	5 412	5 280	5 023	4 765	5 006	5 237	4 809	4 691	4 567
10	5 019	5 108	5 269	4 998	4 878	4 643	4 410	4 634	4 843	4 450	4 340
Sekundarstufe I zusammen	32 047	31 370	30 831	30 377	29 796	29 235	28 800	28 537	27 867	26 854	26 135
11/V	–	–	–	–	–	–	–	365	369	365	351
11/01	2 044	2 043	2 084	2 165	2 094	2 077	2 058	1 601	2 060	2 056	1 985
12/02	1 753	1 901	1 902	1 940	2 013	1 948	1 932	1 915	1 559	1 974	1 973
13	1 637	1 635	1 774	1 774	1 809	1 879	1 816	1 802	1 785	–	–
Sekundarstufe II zusammen	5 434	5 579	5 760	5 879	5 916	5 904	5 806	5 683	5 773	4 395	4 309
<b>Insgesamt</b>	<b>58 023</b>	<b>57 407</b>	<b>56 589</b>	<b>55 488</b>	<b>54 473</b>	<b>53 380</b>	<b>52 337</b>	<b>51 400</b>	<b>50 354</b>	<b>47 616</b>	<b>46 538</b>

## Noch: 1. Voraussichtlicher Schülerbestand an Grund-, Haupt-, Real- und Gesamtschulen sowie an Gymnasien nach dem Schuljahrgang (Status-quo-Prognose)

### Schülerbestände 2004 – 2014 nach kreisfreien Städten und Kreisen

Schuljahrgang	Jahr (Oktober)										
	2004	2005	2006	2007	2008	2009	2010	2011	2012	2013	2014
<b>Rhein-Kreis Neuss</b>											
1	4 897	4 786	4 704	4 570	4 399	4 280	4 183	4 103	4 043	4 000	3 978
2	5 145	4 762	4 657	4 576	4 446	4 280	4 164	4 070	3 991	3 933	3 893
3	4 715	5 108	4 728	4 624	4 545	4 414	4 248	4 135	4 041	3 963	3 904
4	4 599	4 657	5 045	4 668	4 567	4 490	4 358	4 196	4 084	3 991	3 915
Primarstufe zusammen	19 356	19 313	19 134	18 438	17 957	17 464	16 953	16 504	16 159	15 887	15 690
5	4 667	4 545	4 595	4 948	4 597	4 506	4 429	4 298	4 139	4 031	3 940
6	4 940	4 757	4 633	4 687	5 042	4 687	4 592	4 514	4 384	4 221	4 108
7	5 137	5 060	4 861	4 735	4 786	5 154	4 789	4 693	4 612	4 478	4 311
8	5 357	5 137	5 058	4 854	4 727	4 781	5 146	4 783	4 687	4 605	4 472
9	5 154	5 243	5 028	4 952	4 753	4 628	4 681	5 035	4 681	4 588	4 510
10	4 622	4 728	4 821	4 614	4 544	4 376	4 261	4 312	4 637	4 310	4 223
Sekundarstufe I zusammen	29 877	29 470	28 996	28 790	28 449	28 132	27 898	27 635	27 140	26 233	25 564
11/V	–	–	–	–	–	–	–	335	344	345	337
11/01	2 030	2 131	2 175	2 234	2 181	2 180	2 186	1 722	2 176	2 208	2 140
12/02	1 873	1 928	2 024	2 065	2 123	2 074	2 070	2 078	1 621	2 008	2 037
13	1 531	1 679	1 732	1 818	1 854	1 906	1 860	1 858	1 866	–	–
Sekundarstufe II zusammen	5 434	5 738	5 931	6 117	6 158	6 160	6 116	5 993	6 007	4 561	4 514
<b>Insgesamt</b>	<b>54 667</b>	<b>54 521</b>	<b>54 061</b>	<b>53 345</b>	<b>52 564</b>	<b>51 756</b>	<b>50 967</b>	<b>50 132</b>	<b>49 306</b>	<b>46 681</b>	<b>45 768</b>
<b>Kreis Viersen</b>											
1	3 447	3 351	3 274	3 257	3 141	3 037	2 965	2 908	2 868	2 844	2 835
2	3 769	3 441	3 348	3 271	3 259	3 142	3 036	2 964	2 908	2 866	2 842
3	3 575	3 761	3 434	3 342	3 266	3 252	3 137	3 031	2 959	2 902	2 861
4	3 552	3 540	3 726	3 402	3 310	3 234	3 221	3 106	3 001	2 930	2 874
Primarstufe zusammen	14 343	14 093	13 782	13 272	12 976	12 665	12 359	12 009	11 736	11 542	11 412
5	3 687	3 519	3 507	3 661	3 360	3 278	3 201	3 191	3 079	2 973	2 901
6	3 754	3 779	3 608	3 591	3 752	3 443	3 357	3 282	3 270	3 151	3 046
7	3 952	3 757	3 776	3 606	3 589	3 751	3 442	3 355	3 279	3 262	3 149
8	3 781	3 937	3 742	3 760	3 586	3 573	3 732	3 423	3 338	3 263	3 250
9	3 640	3 789	3 938	3 740	3 756	3 582	3 568	3 728	3 418	3 335	3 259
10	3 345	3 359	3 491	3 634	3 459	3 474	3 315	3 302	3 445	3 163	3 085
Sekundarstufe I zusammen	22 159	22 140	22 062	21 992	21 502	21 101	20 615	20 281	19 829	19 147	18 690
11/V	–	–	–	–	–	–	–	178	180	178	171
11/01	1 368	1 405	1 410	1 482	1 571	1 519	1 594	1 208	1 500	1 491	1 443
12/02	1 171	1 294	1 328	1 334	1 400	1 482	1 436	1 505	1 167	1 411	1 405
13	920	1 068	1 184	1 211	1 218	1 281	1 354	1 313	1 376	–	–
Sekundarstufe II zusammen	3 459	3 767	3 922	4 027	4 189	4 282	4 384	4 204	4 223	3 080	3 019
<b>Insgesamt</b>	<b>39 961</b>	<b>40 000</b>	<b>39 766</b>	<b>39 291</b>	<b>38 667</b>	<b>38 048</b>	<b>37 358</b>	<b>36 494</b>	<b>35 788</b>	<b>33 769</b>	<b>33 121</b>

## Noch: 1. Voraussichtlicher Schülerbestand an Grund-, Haupt-, Real- und Gesamtschulen sowie an Gymnasien nach dem Schuljahrgang (Status-quo-Prognose)

### Schülerbestände 2004 – 2014 nach kreisfreien Städten und Kreisen

Schuljahrgang	Jahr (Oktober)										
	2004	2005	2006	2007	2008	2009	2010	2011	2012	2013	2014
<b>Kreis Wesel</b>											
1	4 873	4 719	4 643	4 567	4 363	4 233	4 132	4 053	3 994	3 963	3 950
2	5 242	4 820	4 672	4 596	4 520	4 320	4 189	4 091	4 011	3 956	3 923
3	5 104	5 189	4 772	4 623	4 549	4 474	4 275	4 149	4 049	3 972	3 914
4	4 994	5 053	5 137	4 725	4 578	4 504	4 430	4 233	4 108	4 010	3 932
Primarstufe zusammen	20 213	19 781	19 224	18 511	18 010	17 531	17 026	16 526	16 162	15 901	15 719
5	5 276	5 097	5 151	5 174	4 801	4 667	4 592	4 518	4 314	4 189	4 088
6	5 539	5 394	5 210	5 265	5 289	4 905	4 772	4 692	4 616	4 412	4 282
7	6 013	5 583	5 421	5 239	5 296	5 318	4 934	4 797	4 719	4 643	4 436
8	6 105	6 000	5 571	5 404	5 223	5 276	5 303	4 919	4 782	4 703	4 626
9	5 849	6 092	5 990	5 560	5 392	5 211	5 266	5 288	4 909	4 770	4 694
10	5 602	5 424	5 649	5 556	5 160	5 010	4 844	4 889	4 913	4 558	4 432
Sekundarstufe I zusammen	34 384	33 590	32 992	32 198	31 161	30 387	29 711	29 103	28 253	27 275	26 558
11/V	–	–	–	–	–	–	–	373	364	363	348
11/01	1 942	1 957	1 891	1 989	1 994	1 883	1 905	1 415	1 805	1 801	1 738
12/02	1 670	1 890	1 908	1 842	1 938	1 943	1 834	1 857	1 324	1 681	1 678
13	1 460	1 505	1 708	1 723	1 662	1 750	1 753	1 656	1 676	–	–
Sekundarstufe II zusammen	5 072	5 352	5 507	5 554	5 594	5 576	5 492	5 301	5 169	3 845	3 764
<b>Insgesamt</b>	<b>59 669</b>	<b>58 723</b>	<b>57 723</b>	<b>56 263</b>	<b>54 765</b>	<b>53 494</b>	<b>52 229</b>	<b>50 930</b>	<b>49 584</b>	<b>47 021</b>	<b>46 041</b>
<b>Regierungsbezirk Düsseldorf</b>											
1	52 633	50 729	49 607	48 495	46 718	45 372	44 324	43 469	42 818	42 404	42 178
2	55 294	51 659	49 822	48 731	47 651	45 904	44 574	43 546	42 702	42 065	41 654
3	52 058	54 482	50 898	49 091	48 015	46 947	45 225	43 924	42 901	42 072	41 442
4	51 056	51 135	53 516	49 986	48 215	47 161	46 114	44 419	43 141	42 139	41 322
Primarstufe zusammen	211 041	208 005	203 843	196 303	190 599	185 384	180 237	175 358	171 562	168 680	166 596
5	52 831	50 941	50 938	52 779	49 646	48 027	46 979	45 937	44 255	42 984	41 983
6	55 285	53 921	51 991	51 977	53 860	50 660	49 007	47 943	46 880	45 160	43 865
7	58 117	55 875	54 427	52 465	52 456	54 362	51 124	49 449	48 378	47 306	45 574
8	59 782	57 971	55 719	54 244	52 270	52 275	54 177	50 947	49 286	48 206	47 148
9	58 062	59 543	57 712	55 467	53 983	52 018	52 019	53 877	50 685	49 034	47 974
10	52 593	53 056	54 406	52 813	50 797	49 522	47 747	47 756	49 433	46 506	45 006
Sekundarstufe I zusammen	336 670	331 307	325 193	319 745	313 012	306 864	301 053	295 909	288 917	279 196	271 550
11/V	–	–	–	–	–	–	–	4 017	4 025	4 067	3 891
11/01	22 200	22 753	22 937	23 677	23 443	22 956	23 311	17 365	22 327	22 654	21 804
12/02	19 521	20 969	21 503	21 664	22 368	22 155	21 680	22 026	16 628	21 083	21 404
13	16 417	17 891	19 235	19 709	19 866	20 518	20 309	19 878	20 198	–	–
Sekundarstufe II zusammen	58 138	61 613	63 675	65 050	65 677	65 629	65 300	63 286	63 178	47 804	47 099
<b>Insgesamt</b>	<b>605 849</b>	<b>600 925</b>	<b>592 711</b>	<b>581 098</b>	<b>569 288</b>	<b>557 877</b>	<b>546 590</b>	<b>534 553</b>	<b>523 657</b>	<b>495 680</b>	<b>485 245</b>

## Noch: 1. Voraussichtlicher Schülerbestand an Grund-, Haupt-, Real- und Gesamtschulen sowie an Gymnasien nach dem Schuljahrgang (Status-quo-Prognose)

### Schülerbestände 2004 – 2014 nach kreisfreien Städten und Kreisen

Schuljahrgang	Jahr (Oktober)										
	2004	2005	2006	2007	2008	2009	2010	2011	2012	2013	2014
<b>kreisfreie Stadt Aachen</b>											
1	2 257	2 193	2 134	2 074	2 001	1 937	1 884	1 842	1 808	1 784	1 769
2	2 150	2 169	2 109	2 054	1 995	1 926	1 862	1 813	1 771	1 740	1 717
3	2 212	2 117	2 136	2 077	2 022	1 964	1 896	1 834	1 785	1 744	1 713
4	2 126	2 160	2 067	2 085	2 026	1 973	1 918	1 852	1 792	1 743	1 703
Primarstufe zusammen	8 745	8 639	8 446	8 290	8 044	7 800	7 560	7 341	7 156	7 011	6 902
5	2 349	2 310	2 345	2 222	2 256	2 203	2 142	2 083	2 008	1 945	1 893
6	2 476	2 352	2 316	2 348	2 225	2 261	2 205	2 145	2 087	2 014	1 948
7	2 598	2 525	2 389	2 353	2 386	2 260	2 298	2 240	2 183	2 120	2 046
8	2 634	2 616	2 547	2 404	2 367	2 398	2 274	2 310	2 252	2 193	2 130
9	2 617	2 714	2 687	2 631	2 458	2 424	2 458	2 330	2 368	2 307	2 247
10	2 437	2 415	2 496	2 480	2 423	2 278	2 249	2 278	2 158	2 194	2 137
Sekundarstufe I zusammen	15 111	14 932	14 780	14 438	14 115	13 824	13 626	13 386	13 056	12 773	12 401
11/V	–	–	–	–	–	–	–	153	139	149	144
11/01	1 261	1 338	1 323	1 380	1 399	1 387	1 353	1 103	1 220	1 315	1 277
12/02	1 227	1 193	1 270	1 251	1 306	1 325	1 317	1 280	1 066	1 161	1 251
13	884	1 132	1 101	1 171	1 155	1 207	1 224	1 213	1 182	–	–
Sekundarstufe II zusammen	3 372	3 663	3 694	3 802	3 860	3 919	3 894	3 749	3 607	2 625	2 672
<b>Insgesamt</b>	<b>27 228</b>	<b>27 234</b>	<b>26 920</b>	<b>26 530</b>	<b>26 019</b>	<b>25 543</b>	<b>25 080</b>	<b>24 476</b>	<b>23 819</b>	<b>22 409</b>	<b>21 975</b>
<b>kreisfreie Stadt Bonn</b>											
1	3 006	2 963	2 995	2 879	2 716	2 644	2 609	2 582	2 564	2 556	2 557
2	2 971	2 989	2 949	2 978	2 864	2 701	2 631	2 596	2 568	2 551	2 543
3	2 883	2 971	2 990	2 947	2 980	2 864	2 702	2 632	2 596	2 570	2 552
4	2 721	2 848	2 935	2 954	2 914	2 944	2 830	2 671	2 600	2 565	2 538
Primarstufe zusammen	11 581	11 771	11 869	11 758	11 474	11 153	10 772	10 481	10 328	10 242	10 190
5	3 446	3 405	3 560	3 647	3 684	3 639	3 677	3 534	3 334	3 248	3 204
6	3 507	3 517	3 471	3 627	3 716	3 755	3 709	3 747	3 602	3 399	3 313
7	3 613	3 579	3 587	3 542	3 701	3 793	3 831	3 786	3 825	3 678	3 469
8	3 708	3 596	3 560	3 574	3 524	3 681	3 773	3 816	3 766	3 807	3 661
9	3 650	3 787	3 677	3 633	3 654	3 602	3 762	3 856	3 897	3 850	3 887
10	3 310	3 380	3 505	3 405	3 376	3 383	3 344	3 494	3 580	3 620	3 577
Sekundarstufe I zusammen	21 234	21 264	21 360	21 428	21 655	21 853	22 096	22 233	22 004	21 602	21 111
11/V	–	–	–	–	–	–	–	296	294	322	314
11/01	2 109	2 134	2 190	2 285	2 261	2 272	2 370	1 987	2 312	2 520	2 479
12/02	1 771	1 997	2 025	2 080	2 171	2 149	2 157	2 252	1 887	2 178	2 381
13	1 675	1 621	1 826	1 852	1 903	1 986	1 967	1 974	2 059	–	–
Sekundarstufe II zusammen	5 555	5 752	6 041	6 217	6 335	6 407	6 494	6 509	6 552	5 020	5 174
<b>Insgesamt</b>	<b>38 370</b>	<b>38 787</b>	<b>39 270</b>	<b>39 403</b>	<b>39 464</b>	<b>39 413</b>	<b>39 362</b>	<b>39 223</b>	<b>38 884</b>	<b>36 864</b>	<b>36 475</b>



## Noch: 1. Voraussichtlicher Schülerbestand an Grund-, Haupt-, Real- und Gesamtschulen sowie an Gymnasien nach dem Schuljahrgang (Status-quo-Prognose)

### Schülerbestände 2004 – 2014 nach kreisfreien Städten und Kreisen

Schuljahrgang	Jahr (Oktober)										
	2004	2005	2006	2007	2008	2009	2010	2011	2012	2013	2014
<b>kreisfreie Stadt Köln</b>											
1	9 379	9 078	9 062	8 921	8 657	8 481	8 317	8 174	8 055	7 966	7 906
2	9 374	9 037	8 753	8 735	8 600	8 346	8 177	8 020	7 881	7 767	7 680
3	8 682	9 198	8 869	8 588	8 571	8 440	8 189	8 023	7 868	7 733	7 621
4	8 402	8 586	9 099	8 771	8 495	8 477	8 346	8 099	7 934	7 782	7 649
Primarstufe zusammen	35 837	35 899	35 783	35 015	34 323	33 744	33 029	32 316	31 738	31 248	30 856
5	8 319	8 069	8 236	8 661	8 395	8 146	8 131	8 004	7 770	7 610	7 466
6	8 474	8 364	8 111	8 281	8 708	8 439	8 188	8 170	8 047	7 809	7 652
7	9 024	8 702	8 570	8 311	8 485	8 921	8 644	8 391	8 372	8 245	8 001
8	9 386	8 977	8 652	8 509	8 256	8 424	8 865	8 588	8 334	8 316	8 186
9	9 052	9 309	8 898	8 574	8 432	8 182	8 346	8 781	8 507	8 256	8 239
10	8 082	8 210	8 454	8 101	7 821	7 715	7 489	7 635	8 037	7 788	7 560
Sekundarstufe I zusammen	52 337	51 631	50 921	50 437	50 097	49 827	49 663	49 569	49 067	48 024	47 104
11/V	–	–	–	–	–	–	–	840	861	895	863
11/01	3 800	3 957	4 026	4 176	4 082	4 003	4 107	3 154	4 086	4 286	4 153
12/02	3 344	3 549	3 695	3 762	3 901	3 812	3 737	3 835	2 991	3 839	4 026
13	2 970	3 051	3 236	3 370	3 429	3 554	3 478	3 408	3 497	–	–
Sekundarstufe II zusammen	10 114	10 557	10 957	11 308	11 412	11 369	11 322	11 237	11 435	9 020	9 042
<b>Insgesamt</b>	<b>98 288</b>	<b>98 087</b>	<b>97 661</b>	<b>96 760</b>	<b>95 832</b>	<b>94 940</b>	<b>94 014</b>	<b>93 122</b>	<b>92 240</b>	<b>88 292</b>	<b>87 002</b>
<b>kreisfreie Stadt Leverkusen</b>											
1	1 660	1 588	1 547	1 514	1 450	1 375	1 345	1 321	1 303	1 293	1 289
2	1 688	1 642	1 570	1 532	1 499	1 434	1 361	1 330	1 307	1 290	1 280
3	1 479	1 655	1 608	1 540	1 502	1 469	1 406	1 335	1 305	1 282	1 266
4	1 496	1 471	1 645	1 600	1 530	1 493	1 460	1 397	1 329	1 298	1 276
Primarstufe zusammen	6 323	6 356	6 370	6 186	5 981	5 771	5 572	5 383	5 244	5 163	5 111
5	1 828	1 695	1 664	1 840	1 806	1 733	1 692	1 653	1 582	1 503	1 468
6	1 787	1 842	1 710	1 677	1 855	1 821	1 747	1 704	1 669	1 598	1 518
7	1 959	1 810	1 856	1 727	1 696	1 876	1 840	1 766	1 721	1 685	1 613
8	1 977	1 984	1 829	1 872	1 743	1 709	1 890	1 854	1 779	1 736	1 698
9	2 005	2 006	2 016	1 855	1 895	1 767	1 734	1 918	1 877	1 806	1 761
10	1 798	1 776	1 784	1 794	1 652	1 697	1 574	1 546	1 713	1 677	1 608
Sekundarstufe I zusammen	11 354	11 113	10 859	10 765	10 647	10 603	10 477	10 441	10 341	10 005	9 666
11/V	–	–	–	–	–	–	–	210	227	234	222
11/01	903	947	939	953	979	914	973	679	913	969	929
12/02	777	861	899	894	905	931	871	927	656	878	932
13	690	725	801	842	834	847	872	814	866	–	–
Sekundarstufe II zusammen	2 370	2 533	2 639	2 689	2 718	2 692	2 716	2 630	2 662	2 081	2 083
<b>Insgesamt</b>	<b>20 047</b>	<b>20 002</b>	<b>19 868</b>	<b>19 640</b>	<b>19 346</b>	<b>19 066</b>	<b>18 765</b>	<b>18 454</b>	<b>18 247</b>	<b>17 249</b>	<b>16 860</b>

## Noch: 1. Voraussichtlicher Schülerbestand an Grund-, Haupt-, Real- und Gesamtschulen sowie an Gymnasien nach dem Schuljahrgang (Status-quo-Prognose)

### Schülerbestände 2004 – 2014 nach kreisfreien Städten und Kreisen

Schuljahrgang	Jahr (Oktober)										
	2004	2005	2006	2007	2008	2009	2010	2011	2012	2013	2014
<b>Kreis Aachen</b>											
1	3 450	3 359	3 241	3 164	3 048	2 962	2 898	2 849	2 815	2 797	2 793
2	3 645	3 455	3 366	3 248	3 171	3 056	2 969	2 905	2 855	2 822	2 803
3	3 366	3 610	3 421	3 332	3 216	3 139	3 025	2 940	2 877	2 828	2 795
4	3 376	3 332	3 574	3 388	3 300	3 183	3 108	2 995	2 910	2 847	2 798
Primarstufe zusammen	13 837	13 756	13 602	13 132	12 735	12 340	12 000	11 689	11 457	11 294	11 189
5	3 232	3 207	3 164	3 367	3 209	3 129	3 019	2 950	2 843	2 762	2 702
6	3 480	3 308	3 284	3 240	3 450	3 285	3 207	3 093	3 020	2 909	2 830
7	3 509	3 494	3 315	3 291	3 245	3 458	3 294	3 213	3 100	3 025	2 917
8	3 508	3 483	3 458	3 277	3 253	3 208	3 417	3 254	3 175	3 062	2 991
9	3 513	3 538	3 502	3 474	3 291	3 269	3 222	3 432	3 268	3 190	3 076
10	3 276	3 163	3 184	3 158	3 143	2 980	2 956	2 917	3 104	2 956	2 885
Sekundarstufe I zusammen	20 518	20 193	19 907	19 807	19 591	19 329	19 115	18 859	18 510	17 904	17 401
11/V	–	–	–	–	–	–	–	148	151	154	149
11/01	1 134	1 194	1 152	1 172	1 186	1 199	1 186	945	1 151	1 193	1 154
12/02	991	1 078	1 138	1 097	1 115	1 126	1 140	1 129	900	1 086	1 124
13	899	908	987	1 042	1 003	1 020	1 030	1 045	1 032	–	–
Sekundarstufe II zusammen	3 024	3 180	3 277	3 311	3 304	3 345	3 356	3 267	3 234	2 433	2 427
<b>Insgesamt</b>	<b>37 379</b>	<b>37 129</b>	<b>36 786</b>	<b>36 250</b>	<b>35 630</b>	<b>35 014</b>	<b>34 471</b>	<b>33 815</b>	<b>33 201</b>	<b>31 631</b>	<b>31 017</b>
<b>Kreis Düren</b>											
1	3 099	3 001	2 939	2 840	2 735	2 703	2 674	2 655	2 649	2 652	2 667
2	3 306	3 038	2 944	2 881	2 785	2 681	2 650	2 622	2 604	2 598	2 602
3	2 998	3 265	3 000	2 906	2 846	2 750	2 648	2 617	2 590	2 572	2 566
4	3 051	2 953	3 217	2 956	2 865	2 804	2 709	2 610	2 578	2 551	2 533
Primarstufe zusammen	12 454	12 257	12 100	11 583	11 231	10 938	10 681	10 504	10 421	10 373	10 368
5	3 040	3 008	2 909	3 142	2 905	2 822	2 762	2 669	2 573	2 542	2 514
6	3 230	3 095	3 064	2 962	3 201	2 958	2 874	2 815	2 717	2 621	2 588
7	3 347	3 268	3 121	3 091	2 988	3 228	2 985	2 898	2 835	2 741	2 642
8	3 385	3 322	3 235	3 096	3 062	2 959	3 198	2 959	2 871	2 812	2 716
9	3 500	3 400	3 327	3 243	3 101	3 066	2 966	3 202	2 961	2 876	2 815
10	3 096	3 178	3 089	3 026	2 949	2 825	2 796	2 705	2 921	2 699	2 620
Sekundarstufe I zusammen	19 598	19 271	18 745	18 560	18 206	17 858	17 581	17 248	16 878	16 291	15 895
11/V	–	–	–	–	–	–	–	127	133	132	128
11/01	1 029	1 084	1 119	1 091	1 088	1 088	1 076	831	1 049	1 056	1 014
12/02	949	978	1 031	1 064	1 038	1 037	1 032	1 026	796	987	997
13	799	867	892	943	972	948	948	945	937	–	–
Sekundarstufe II zusammen	2 777	2 929	3 042	3 098	3 098	3 073	3 056	2 929	2 915	2 175	2 139
<b>Insgesamt</b>	<b>34 829</b>	<b>34 457</b>	<b>33 887</b>	<b>33 241</b>	<b>32 535</b>	<b>31 869</b>	<b>31 318</b>	<b>30 681</b>	<b>30 214</b>	<b>28 839</b>	<b>28 402</b>

## Noch: 1. Voraussichtlicher Schülerbestand an Grund-, Haupt-, Real- und Gesamtschulen sowie an Gymnasien nach dem Schuljahrgang (Status-quo-Prognose)

### Schülerbestände 2004 – 2014 nach kreisfreien Städten und Kreisen

Schuljahrgang	Jahr (Oktober)										
	2004	2005	2006	2007	2008	2009	2010	2011	2012	2013	2014
<b>Rhein-Erft-Kreis</b>											
1	5 186	4 999	4 945	4 746	4 592	4 530	4 447	4 378	4 324	4 288	4 267
2	5 166	5 042	4 859	4 810	4 617	4 466	4 407	4 325	4 257	4 204	4 170
3	4 797	5 101	4 979	4 799	4 749	4 559	4 410	4 352	4 271	4 204	4 152
4	4 621	4 721	5 021	4 900	4 723	4 675	4 487	4 340	4 282	4 203	4 137
Primarstufe zusammen	19 770	19 863	19 804	19 255	18 681	18 230	17 751	17 395	17 134	16 899	16 726
5	4 725	4 674	4 771	5 048	4 940	4 767	4 719	4 530	4 384	4 323	4 246
6	4 990	4 796	4 742	4 842	5 124	5 017	4 843	4 790	4 600	4 451	4 389
7	5 310	5 060	4 845	4 794	4 895	5 180	5 068	4 894	4 844	4 647	4 498
8	5 382	5 312	5 058	4 845	4 794	4 891	5 175	5 069	4 890	4 839	4 647
9	5 292	5 389	5 317	5 069	4 848	4 794	4 890	5 177	5 069	4 891	4 840
10	4 809	4 807	4 889	4 830	4 603	4 418	4 371	4 460	4 714	4 620	4 456
Sekundarstufe I zusammen	30 508	30 038	29 622	29 428	29 204	29 067	29 066	28 920	28 501	27 771	27 076
11/V	–	–	–	–	–	–	–	284	290	307	293
11/01	1 824	1 917	1 917	1 967	1 981	1 919	1 920	1 562	1 910	2 029	1 951
12/02	1 657	1 737	1 828	1 827	1 876	1 890	1 830	1 831	1 508	1 824	1 937
13	1 419	1 542	1 615	1 701	1 697	1 745	1 756	1 701	1 703	–	–
Sekundarstufe II zusammen	4 900	5 196	5 360	5 495	5 554	5 554	5 506	5 378	5 411	4 160	4 181
<b>Insgesamt</b>	<b>55 178</b>	<b>55 097</b>	<b>54 786</b>	<b>54 178</b>	<b>53 439</b>	<b>52 851</b>	<b>52 323</b>	<b>51 693</b>	<b>51 046</b>	<b>48 830</b>	<b>47 983</b>
<b>Kreis Euskirchen</b>											
1	2 277	2 192	2 137	2 067	1 997	1 950	1 916	1 891	1 878	1 873	1 876
2	2 253	2 274	2 191	2 137	2 066	1 998	1 948	1 915	1 890	1 876	1 871
3	2 212	2 255	2 276	2 193	2 138	2 067	1 999	1 950	1 916	1 891	1 878
4	2 128	2 191	2 233	2 255	2 172	2 116	2 048	1 980	1 931	1 898	1 873
Primarstufe zusammen	8 870	8 912	8 837	8 652	8 373	8 131	7 911	7 736	7 615	7 538	7 498
5	2 321	2 251	2 316	2 352	2 380	2 293	2 235	2 161	2 089	2 041	2 005
6	2 483	2 368	2 297	2 363	2 400	2 428	2 341	2 281	2 206	2 134	2 078
7	2 578	2 540	2 414	2 344	2 409	2 448	2 475	2 385	2 326	2 249	2 176
8	2 475	2 553	2 516	2 391	2 318	2 383	2 422	2 451	2 359	2 301	2 223
9	2 492	2 530	2 610	2 578	2 432	2 361	2 426	2 468	2 494	2 402	2 341
10	2 174	2 308	2 350	2 425	2 393	2 266	2 194	2 256	2 296	2 322	2 236
Sekundarstufe I zusammen	14 523	14 550	14 503	14 453	14 332	14 179	14 093	14 002	13 770	13 449	13 059
11/V	–	–	–	–	–	–	–	137	134	147	141
11/01	866	834	888	911	957	961	951	780	884	970	932
12/02	784	815	785	837	858	902	905	894	736	827	909
13	640	714	743	714	761	782	820	824	813	–	–
Sekundarstufe II zusammen	2 290	2 363	2 416	2 462	2 576	2 645	2 676	2 635	2 567	1 944	1 982
<b>Insgesamt</b>	<b>25 683</b>	<b>25 825</b>	<b>25 756</b>	<b>25 567</b>	<b>25 281</b>	<b>24 955</b>	<b>24 680</b>	<b>24 373</b>	<b>23 952</b>	<b>22 931</b>	<b>22 539</b>

## Noch: 1. Voraussichtlicher Schülerbestand an Grund-, Haupt-, Real- und Gesamtschulen sowie an Gymnasien nach dem Schuljahrgang (Status-quo-Prognose)

### Schülerbestände 2004 – 2014 nach kreisfreien Städten und Kreisen

Schuljahrgang	Jahr (Oktober)										
	2004	2005	2006	2007	2008	2009	2010	2011	2012	2013	2014
<b>Kreis Heinsberg</b>											
1	2 999	2 956	2 837	2 749	2 703	2 677	2 638	2 611	2 596	2 594	2 605
2	3 223	2 988	2 948	2 827	2 740	2 694	2 670	2 631	2 603	2 589	2 587
3	2 961	3 156	2 927	2 884	2 768	2 683	2 639	2 614	2 576	2 548	2 536
4	2 861	2 910	3 102	2 878	2 836	2 720	2 636	2 594	2 569	2 532	2 504
Primarstufe zusammen	12 044	12 010	11 814	11 338	11 047	10 774	10 583	10 450	10 344	10 263	10 232
5	3 075	2 853	2 899	3 070	2 860	2 823	2 708	2 626	2 583	2 558	2 523
6	3 339	3 166	2 933	2 983	3 158	2 944	2 904	2 787	2 699	2 655	2 630
7	3 377	3 383	3 203	2 964	3 011	3 190	2 973	2 936	2 817	2 727	2 683
8	3 498	3 375	3 379	3 201	2 962	3 011	3 187	2 971	2 930	2 815	2 725
9	3 377	3 492	3 369	3 377	3 199	2 958	3 008	3 186	2 966	2 930	2 810
10	2 956	3 029	3 141	3 029	3 032	2 872	2 662	2 703	2 864	2 668	2 633
Sekundarstufe I zusammen	19 622	19 298	18 924	18 624	18 222	17 798	17 442	17 209	16 859	16 353	16 004
11/V	–	–	–	–	–	–	–	269	278	278	270
11/01	1 187	1 146	1 173	1 227	1 204	1 230	1 213	880	1 152	1 175	1 145
12/02	1 040	1 130	1 089	1 116	1 166	1 145	1 167	1 152	836	1 082	1 104
13	841	951	1 033	995	1 019	1 066	1 046	1 068	1 053	–	–
Sekundarstufe II zusammen	3 068	3 227	3 295	3 338	3 389	3 441	3 426	3 369	3 319	2 535	2 519
<b>Insgesamt</b>	<b>34 734</b>	<b>34 535</b>	<b>34 033</b>	<b>33 300</b>	<b>32 658</b>	<b>32 013</b>	<b>31 451</b>	<b>31 028</b>	<b>30 522</b>	<b>29 151</b>	<b>28 755</b>
<b>Oberbergischer Kreis</b>											
1	3 545	3 378	3 322	3 250	3 184	3 161	3 128	3 107	3 097	3 099	3 113
2	3 585	3 468	3 307	3 250	3 181	3 117	3 093	3 061	3 040	3 031	3 033
3	3 464	3 570	3 453	3 290	3 237	3 166	3 103	3 079	3 048	3 027	3 017
4	3 360	3 413	3 516	3 402	3 244	3 188	3 119	3 057	3 033	3 002	2 982
Primarstufe zusammen	13 954	13 829	13 598	13 192	12 846	12 632	12 443	12 304	12 218	12 159	12 145
5	3 529	3 441	3 493	3 572	3 472	3 319	3 263	3 195	3 126	3 104	3 074
6	3 831	3 599	3 513	3 564	3 642	3 545	3 386	3 327	3 259	3 192	3 168
7	3 822	3 854	3 619	3 527	3 581	3 662	3 560	3 401	3 343	3 271	3 208
8	3 937	3 810	3 836	3 595	3 507	3 559	3 639	3 539	3 381	3 325	3 254
9	3 919	3 920	3 794	3 817	3 579	3 486	3 540	3 617	3 519	3 363	3 307
10	3 688	3 602	3 607	3 489	3 517	3 299	3 216	3 268	3 338	3 247	3 103
Sekundarstufe I zusammen	22 726	22 226	21 862	21 564	21 298	20 870	20 604	20 347	19 966	19 502	19 114
11/V	–	–	–	–	–	–	–	331	328	343	324
11/01	1 271	1 337	1 301	1 314	1 296	1 333	1 297	977	1 290	1 346	1 295
12/02	1 142	1 204	1 267	1 232	1 245	1 230	1 263	1 228	928	1 180	1 235
13	925	1 021	1 077	1 135	1 105	1 114	1 102	1 131	1 100	–	–
Sekundarstufe II zusammen	3 338	3 562	3 645	3 681	3 646	3 677	3 662	3 667	3 646	2 869	2 854
<b>Insgesamt</b>	<b>40 018</b>	<b>39 617</b>	<b>39 105</b>	<b>38 437</b>	<b>37 790</b>	<b>37 179</b>	<b>36 709</b>	<b>36 318</b>	<b>35 830</b>	<b>34 530</b>	<b>34 113</b>

## Noch: 1. Voraussichtlicher Schülerbestand an Grund-, Haupt-, Real- und Gesamtschulen sowie an Gymnasien nach dem Schuljahrgang (Status-quo-Prognose)

### Schülerbestände 2004 – 2014 nach kreisfreien Städten und Kreisen

Schuljahrgang	Jahr (Oktober)										
	2004	2005	2006	2007	2008	2009	2010	2011	2012	2013	2014
<b>Rheinisch-Bergischer Kreis</b>											
1	3 129	3 092	3 019	2 921	2 805	2 709	2 642	2 585	2 544	2 516	2 504
2	3 282	3 125	3 090	3 015	2 919	2 803	2 708	2 639	2 584	2 543	2 516
3	3 190	3 263	3 107	3 070	2 998	2 902	2 786	2 692	2 623	2 569	2 528
4	3 013	3 149	3 221	3 067	3 032	2 959	2 864	2 751	2 656	2 589	2 535
Primarstufe zusammen	12 614	12 629	12 437	12 073	11 754	11 373	11 000	10 667	10 407	10 217	10 083
5	3 059	2 956	3 087	3 143	2 998	2 970	2 897	2 806	2 695	2 602	2 534
6	3 173	3 085	2 980	3 112	3 167	3 027	2 994	2 923	2 828	2 718	2 624
7	3 301	3 254	3 155	3 049	3 181	3 238	3 092	3 062	2 989	2 894	2 777
8	3 344	3 310	3 258	3 154	3 047	3 182	3 240	3 094	3 062	2 990	2 893
9	3 282	3 321	3 281	3 224	3 122	3 017	3 153	3 207	3 065	3 033	2 962
10	2 948	3 019	3 051	3 018	2 977	2 888	2 788	2 915	2 965	2 833	2 801
Sekundarstufe I zusammen	19 107	18 945	18 812	18 700	18 492	18 322	18 164	18 007	17 604	17 070	16 591
11/V	–	–	–	–	–	–	–	232	229	235	229
11/01	1 219	1 227	1 253	1 277	1 287	1 293	1 305	1 056	1 281	1 325	1 295
12/02	1 077	1 173	1 180	1 208	1 228	1 237	1 244	1 254	1 036	1 248	1 290
13	927	1 018	1 107	1 116	1 139	1 161	1 167	1 173	1 185	–	–
Sekundarstufe II zusammen	3 223	3 418	3 540	3 601	3 654	3 691	3 716	3 715	3 731	2 808	2 814
<b>Insgesamt</b>	<b>34 944</b>	<b>34 992</b>	<b>34 789</b>	<b>34 374</b>	<b>33 900</b>	<b>33 386</b>	<b>32 880</b>	<b>32 389</b>	<b>31 742</b>	<b>30 095</b>	<b>29 488</b>
<b>Rhein-Sieg-Kreis</b>											
1	6 888	6 865	6 767	6 622	6 439	6 357	6 272	6 207	6 165	6 148	6 156
2	7 174	6 641	6 624	6 531	6 389	6 212	6 132	6 053	5 989	5 948	5 931
3	6 736	7 175	6 640	6 623	6 531	6 390	6 213	6 134	6 053	5 990	5 949
4	6 632	6 576	7 003	6 482	6 466	6 376	6 236	6 065	5 986	5 908	5 846
Primarstufe zusammen	27 430	27 257	27 034	26 258	25 825	25 335	24 853	24 459	24 193	23 994	23 882
5	5 908	5 913	5 857	6 214	5 766	5 756	5 676	5 552	5 399	5 330	5 259
6	6 232	6 055	6 061	6 005	6 369	5 911	5 901	5 818	5 689	5 536	5 465
7	6 482	6 291	6 105	6 111	6 054	6 420	5 958	5 946	5 865	5 736	5 578
8	6 695	6 515	6 317	6 129	6 132	6 075	6 445	5 980	5 967	5 886	5 756
9	6 716	6 782	6 596	6 388	6 187	6 194	6 135	6 506	6 037	6 025	5 943
10	6 142	6 180	6 249	6 080	5 906	5 742	5 743	5 687	6 032	5 597	5 585
Sekundarstufe I zusammen	38 175	37 736	37 185	36 927	36 414	36 098	35 858	35 489	34 989	34 110	33 586
11/V	–	–	–	–	–	–	–	506	516	515	512
11/01	2 584	2 738	2 759	2 815	2 784	2 751	2 794	2 216	2 756	2 802	2 757
12/02	2 213	2 430	2 572	2 592	2 649	2 615	2 586	2 626	2 133	2 600	2 642
13	1 939	2 037	2 240	2 368	2 389	2 439	2 408	2 382	2 421	–	–
Sekundarstufe II zusammen	6 736	7 205	7 571	7 775	7 822	7 805	7 788	7 730	7 826	5 917	5 911
<b>Insgesamt</b>	<b>72 341</b>	<b>72 198</b>	<b>71 790</b>	<b>70 960</b>	<b>70 061</b>	<b>69 238</b>	<b>68 499</b>	<b>67 678</b>	<b>67 008</b>	<b>64 021</b>	<b>63 379</b>

## Noch: 1. Voraussichtlicher Schülerbestand an Grund-, Haupt-, Real- und Gesamtschulen sowie an Gymnasien nach dem Schuljahrgang (Status-quo-Prognose)

### Schülerbestände 2004 – 2014 nach kreisfreien Städten und Kreisen

Schuljahrgang	Jahr (Oktober)										
	2004	2005	2006	2007	2008	2009	2010	2011	2012	2013	2014
<b>Regierungsbezirk Köln</b>											
1	46 875	45 664	44 945	43 747	42 327	41 486	40 770	40 202	39 798	39 566	39 502
2	47 817	45 868	44 710	43 998	42 826	41 434	40 608	39 910	39 349	38 959	38 733
3	44 980	47 336	45 406	44 249	43 558	42 393	41 016	40 202	39 508	38 958	38 573
4	43 787	44 310	46 633	44 738	43 603	42 908	41 761	40 411	39 600	38 918	38 374
Primarstufe zusammen	183 459	183 178	181 694	176 732	172 314	168 221	164 155	160 725	158 255	156 401	155 182
5	44 831	43 782	44 301	46 278	44 671	43 600	42 921	41 763	40 386	39 568	38 888
6	47 002	45 547	44 482	45 004	47 015	45 391	44 299	43 600	42 423	41 036	40 203
7	48 920	47 760	46 179	45 104	45 632	47 674	46 018	44 918	44 220	43 018	41 608
8	49 929	48 853	47 645	46 047	44 965	45 480	47 525	45 885	44 766	44 082	42 880
9	49 415	50 188	49 074	47 863	46 198	45 120	45 640	47 680	46 028	44 929	44 228
10	44 716	45 067	45 799	44 835	43 792	42 363	41 382	41 864	43 722	42 221	41 201
Sekundarstufe I zusammen	284 813	281 197	277 480	275 131	272 273	269 628	267 785	265 710	261 545	254 854	249 008
11/V	–	–	–	–	–	–	–	3 533	3 580	3 711	3 589
11/O1	19 187	19 853	20 040	20 568	20 504	20 350	20 545	16 170	20 004	20 986	20 381
12/O2	16 972	18 145	18 779	18 960	19 458	19 399	19 249	19 434	15 473	18 890	19 828
13	14 608	15 587	16 658	17 249	17 406	17 869	17 818	17 678	17 848	–	–
Sekundarstufe II zusammen	50 767	53 585	55 477	56 777	57 368	57 618	57 612	56 815	56 905	43 587	43 798
<b>Insgesamt</b>	<b>519 039</b>	<b>517 960</b>	<b>514 651</b>	<b>508 640</b>	<b>501 955</b>	<b>495 467</b>	<b>489 552</b>	<b>483 250</b>	<b>476 705</b>	<b>454 842</b>	<b>447 988</b>
<b>kreisfreie Stadt Bottrop</b>											
1	1 238	1 202	1 210	1 183	1 131	1 089	1 069	1 054	1 043	1 039	1 039
2	1 287	1 201	1 167	1 174	1 150	1 097	1 057	1 038	1 023	1 013	1 009
3	1 250	1 275	1 190	1 155	1 162	1 138	1 088	1 047	1 029	1 014	1 004
4	1 224	1 212	1 235	1 154	1 120	1 127	1 104	1 053	1 015	996	982
Primarstufe zusammen	4 999	4 890	4 802	4 666	4 563	4 451	4 318	4 192	4 110	4 062	4 034
5	1 136	1 158	1 144	1 150	1 084	1 061	1 067	1 043	996	961	943
6	1 260	1 164	1 188	1 175	1 183	1 114	1 086	1 091	1 070	1 021	985
7	1 307	1 286	1 181	1 204	1 190	1 199	1 128	1 102	1 106	1 082	1 036
8	1 357	1 294	1 269	1 166	1 189	1 175	1 186	1 118	1 091	1 094	1 073
9	1 335	1 337	1 273	1 247	1 147	1 174	1 160	1 167	1 100	1 071	1 079
10	1 142	1 216	1 220	1 162	1 144	1 051	1 073	1 060	1 066	1 006	983
Sekundarstufe I zusammen	7 537	7 455	7 275	7 104	6 937	6 774	6 700	6 581	6 429	6 235	6 099
11/V	–	–	–	–	–	–	–	46	46	45	44
11/O1	462	428	461	462	451	451	428	344	415	423	408
12/O2	370	441	409	440	443	430	432	409	340	407	414
13	323	353	419	389	417	421	410	411	390	–	–
Sekundarstufe II zusammen	1 155	1 222	1 289	1 291	1 311	1 302	1 270	1 210	1 191	875	866
<b>Insgesamt</b>	<b>13 691</b>	<b>13 567</b>	<b>13 366</b>	<b>13 061</b>	<b>12 811</b>	<b>12 527</b>	<b>12 288</b>	<b>11 983</b>	<b>11 730</b>	<b>11 172</b>	<b>10 999</b>

## Noch: 1. Voraussichtlicher Schülerbestand an Grund-, Haupt-, Real- und Gesamtschulen sowie an Gymnasien nach dem Schuljahrgang (Status-quo-Prognose)

### Schülerbestände 2004 – 2014 nach kreisfreien Städten und Kreisen

Schuljahrgang	Jahr (Oktober)										
	2004	2005	2006	2007	2008	2009	2010	2011	2012	2013	2014
<b>kreisfreie Stadt Gelsenkirchen</b>											
1	2 830	2 743	2 697	2 609	2 465	2 380	2 321	2 275	2 239	2 213	2 197
2	2 948	2 761	2 676	2 633	2 547	2 405	2 322	2 267	2 220	2 183	2 160
3	2 583	2 803	2 624	2 545	2 504	2 421	2 287	2 207	2 154	2 110	2 077
4	2 573	2 500	2 711	2 540	2 464	2 421	2 342	2 214	2 137	2 085	2 043
Primarstufe zusammen	10 934	10 807	10 708	10 327	9 980	9 627	9 272	8 963	8 750	8 591	8 477
5	2 584	2 492	2 418	2 578	2 448	2 384	2 343	2 266	2 144	2 070	2 020
6	2 750	2 596	2 504	2 431	2 592	2 457	2 398	2 354	2 277	2 155	2 081
7	2 953	2 780	2 619	2 527	2 450	2 613	2 480	2 416	2 378	2 298	2 172
8	3 002	2 916	2 747	2 590	2 496	2 423	2 583	2 448	2 388	2 346	2 269
9	3 032	2 985	2 898	2 731	2 572	2 480	2 404	2 567	2 431	2 370	2 332
10	2 614	2 728	2 685	2 614	2 459	2 324	2 241	2 170	2 318	2 197	2 143
Sekundarstufe I zusammen	16 935	16 497	15 871	15 471	15 017	14 681	14 449	14 221	13 936	13 436	13 017
11/V	–	–	–	–	–	–	–	257	268	271	261
11/01	1 003	1 021	1 066	1 053	1 046	1 007	985	660	966	987	962
12/02	827	946	963	1 005	995	987	949	929	640	929	950
13	825	774	882	902	939	930	925	886	870	–	–
Sekundarstufe II zusammen	2 655	2 741	2 911	2 960	2 980	2 924	2 859	2 732	2 744	2 187	2 173
<b>Insgesamt</b>	<b>30 524</b>	<b>30 045</b>	<b>29 490</b>	<b>28 758</b>	<b>27 977</b>	<b>27 232</b>	<b>26 580</b>	<b>25 916</b>	<b>25 430</b>	<b>24 214</b>	<b>23 667</b>
<b>kreisfreie Stadt Münster</b>											
1	2 594	2 549	2 524	2 415	2 277	2 190	2 121	2 060	2 011	1 974	1 946
2	2 565	2 447	2 404	2 384	2 282	2 152	2 069	2 003	1 946	1 900	1 865
3	2 457	2 539	2 423	2 380	2 359	2 257	2 128	2 046	1 982	1 926	1 880
4	2 239	2 414	2 493	2 379	2 338	2 315	2 218	2 091	2 011	1 947	1 892
Primarstufe zusammen	9 855	9 949	9 844	9 558	9 256	8 914	8 536	8 200	7 950	7 747	7 583
5	2 732	2 592	2 790	2 872	2 745	2 699	2 671	2 558	2 413	2 320	2 247
6	2 834	2 765	2 623	2 822	2 905	2 779	2 729	2 705	2 591	2 443	2 348
7	2 859	2 885	2 807	2 663	2 868	2 951	2 823	2 773	2 749	2 632	2 483
8	3 016	2 850	2 876	2 797	2 654	2 858	2 940	2 810	2 759	2 735	2 622
9	2 884	3 024	2 853	2 878	2 796	2 654	2 857	2 938	2 808	2 756	2 731
10	2 724	2 696	2 821	2 675	2 697	2 630	2 493	2 684	2 763	2 638	2 593
Sekundarstufe I zusammen	17 049	16 812	16 770	16 707	16 665	16 571	16 513	16 468	16 083	15 524	15 024
11/V	–	–	–	–	–	–	–	194	189	196	190
11/01	1 355	1 434	1 418	1 497	1 447	1 482	1 503	1 267	1 471	1 524	1 482
12/02	1 326	1 347	1 427	1 412	1 487	1 439	1 473	1 494	1 241	1 429	1 481
13	1 097	1 250	1 271	1 345	1 330	1 402	1 355	1 390	1 408	–	–
Sekundarstufe II zusammen	3 778	4 031	4 116	4 254	4 264	4 323	4 331	4 345	4 309	3 149	3 153
<b>Insgesamt</b>	<b>30 682</b>	<b>30 792</b>	<b>30 730</b>	<b>30 519</b>	<b>30 185</b>	<b>29 808</b>	<b>29 380</b>	<b>29 013</b>	<b>28 342</b>	<b>26 420</b>	<b>25 760</b>

## Noch: 1. Voraussichtlicher Schülerbestand an Grund-, Haupt-, Real- und Gesamtschulen sowie an Gymnasien nach dem Schuljahrgang (Status-quo-Prognose)

### Schülerbestände 2004 – 2014 nach kreisfreien Städten und Kreisen

Schuljahrgang	Jahr (Oktober)										
	2004	2005	2006	2007	2008	2009	2010	2011	2012	2013	2014
<b>Kreis Borken</b>											
1	4 964	4 857	4 704	4 533	4 401	4 299	4 223	4 168	4 136	4 125	4 131
2	4 913	4 777	4 678	4 530	4 364	4 236	4 139	4 066	4 013	3 982	3 972
3	4 725	4 854	4 720	4 623	4 478	4 312	4 185	4 091	4 019	3 967	3 935
4	4 666	4 676	4 805	4 671	4 575	4 433	4 267	4 142	4 049	3 977	3 927
Primarstufe zusammen	19 268	19 164	18 907	18 357	17 818	17 280	16 814	16 467	16 217	16 051	15 965
5	4 965	4 637	4 645	4 768	4 638	4 538	4 395	4 233	4 110	4 016	3 945
6	5 043	5 015	4 682	4 691	4 818	4 682	4 583	4 442	4 277	4 151	4 059
7	5 157	5 062	5 022	4 691	4 701	4 828	4 692	4 594	4 450	4 285	4 158
8	5 368	5 144	5 049	5 002	4 674	4 682	4 811	4 673	4 573	4 434	4 267
9	5 101	5 321	5 096	5 001	4 949	4 623	4 632	4 759	4 623	4 527	4 386
10	4 631	4 752	4 957	4 749	4 662	4 623	4 321	4 328	4 444	4 319	4 230
Sekundarstufe I zusammen	30 265	29 931	29 451	28 902	28 442	27 976	27 434	27 029	26 477	25 732	25 045
11/V	–	–	–	–	–	–	–	269	264	278	273
11/01	1 209	1 246	1 283	1 355	1 323	1 317	1 367	1 160	1 010	1 078	1 038
12/02	1 140	1 174	1 211	1 246	1 317	1 286	1 280	1 326	980	983	1 048
13	991	1 081	1 114	1 148	1 183	1 248	1 219	1 214	1 259	–	–
Sekundarstufe II zusammen	3 340	3 501	3 608	3 749	3 823	3 851	3 866	3 969	3 513	2 339	2 359
<b>Insgesamt</b>	<b>52 873</b>	<b>52 596</b>	<b>51 966</b>	<b>51 008</b>	<b>50 083</b>	<b>49 107</b>	<b>48 114</b>	<b>47 465</b>	<b>46 207</b>	<b>44 122</b>	<b>43 369</b>
<b>Kreis Coesfeld</b>											
1	2 906	2 818	2 719	2 619	2 519	2 467	2 407	2 356	2 319	2 294	2 284
2	2 894	2 823	2 739	2 644	2 546	2 449	2 399	2 341	2 291	2 254	2 231
3	2 876	2 925	2 852	2 768	2 671	2 572	2 474	2 424	2 365	2 315	2 277
4	2 778	2 834	2 882	2 811	2 729	2 632	2 534	2 439	2 388	2 330	2 280
Primarstufe zusammen	11 454	11 400	11 192	10 842	10 465	10 120	9 814	9 560	9 363	9 193	9 072
5	2 752	2 766	2 822	2 848	2 789	2 713	2 617	2 520	2 424	2 373	2 315
6	2 846	2 789	2 802	2 857	2 887	2 828	2 749	2 654	2 554	2 456	2 408
7	2 990	2 871	2 806	2 824	2 876	2 906	2 845	2 766	2 670	2 572	2 471
8	3 065	2 999	2 876	2 813	2 823	2 882	2 909	2 849	2 770	2 672	2 572
9	2 994	3 064	2 992	2 869	2 804	2 819	2 875	2 904	2 842	2 764	2 668
10	2 844	2 831	2 897	2 831	2 719	2 657	2 674	2 729	2 755	2 695	2 624
Sekundarstufe I zusammen	17 491	17 320	17 195	17 042	16 898	16 805	16 669	16 422	16 015	15 532	15 058
11/V	–	–	–	–	–	–	–	133	131	136	133
11/01	924	973	970	1 003	999	978	991	824	985	1 033	999
12/02	840	884	932	927	960	954	937	948	819	972	1 019
13	816	806	850	896	891	920	915	898	909	–	–
Sekundarstufe II zusammen	2 580	2 663	2 752	2 826	2 850	2 852	2 843	2 803	2 844	2 141	2 151
<b>Insgesamt</b>	<b>31 525</b>	<b>31 383</b>	<b>31 139</b>	<b>30 710</b>	<b>30 213</b>	<b>29 777</b>	<b>29 326</b>	<b>28 785</b>	<b>28 222</b>	<b>26 866</b>	<b>26 281</b>



Noch: **1. Voraussichtlicher Schülerbestand an Grund-, Haupt-, Real- und Gesamtschulen sowie an Gymnasien nach dem Schuljahrgang (Status-quo-Prognose)**

**Schülerbestände 2004 – 2014 nach kreisfreien Städten und Kreisen**

Schuljahrgang	Jahr (Oktober)										
	2004	2005	2006	2007	2008	2009	2010	2011	2012	2013	2014
<b>Kreis Recklinghausen</b>											
1	6 809	6 639	6 437	6 207	6 013	5 909	5 796	5 704	5 637	5 595	5 575
2	7 096	6 620	6 460	6 262	6 038	5 851	5 749	5 639	5 550	5 486	5 445
3	6 601	6 935	6 470	6 313	6 120	5 902	5 718	5 618	5 513	5 426	5 360
4	6 563	6 450	6 776	6 320	6 168	5 980	5 766	5 587	5 489	5 384	5 299
Primarstufe zusammen	27 069	26 644	26 143	25 102	24 339	23 642	23 029	22 548	22 189	21 891	21 679
5	6 964	6 766	6 638	6 902	6 487	6 354	6 159	5 942	5 756	5 656	5 547
6	7 355	7 093	6 890	6 761	7 026	6 605	6 469	6 270	6 046	5 858	5 759
7	7 878	7 390	7 117	6 914	6 782	7 048	6 628	6 489	6 292	6 069	5 879
8	7 966	7 787	7 305	7 027	6 828	6 700	6 966	6 548	6 411	6 215	5 992
9	7 784	7 972	7 785	7 309	7 014	6 822	6 693	6 952	6 539	6 404	6 207
10	7 348	7 073	7 241	7 088	6 659	6 403	6 225	6 103	6 351	5 968	5 845
Sekundarstufe I zusammen	45 295	44 081	42 976	42 001	40 796	39 932	39 140	38 304	37 395	36 170	35 229
11/V	–	–	–	–	–	–	–	416	423	425	412
11/01	2 409	2 658	2 559	2 634	2 636	2 515	2 515	1 858	2 385	2 422	2 349
12/02	2 340	2 302	2 540	2 446	2 520	2 522	2 404	2 407	1 799	2 257	2 288
13	1 984	2 159	2 123	2 343	2 254	2 325	2 327	2 216	2 219	–	–
Sekundarstufe II zusammen	6 733	7 119	7 222	7 423	7 410	7 362	7 246	6 897	6 826	5 104	5 049
<b>Insgesamt</b>	<b>79 097</b>	<b>77 844</b>	<b>76 341</b>	<b>74 526</b>	<b>72 545</b>	<b>70 936</b>	<b>69 415</b>	<b>67 749</b>	<b>66 410</b>	<b>63 165</b>	<b>61 957</b>
<b>Kreis Steinfurt</b>											
1	5 868	5 633	5 522	5 406	5 202	5 033	4 920	4 833	4 771	4 739	4 732
2	5 703	5 615	5 396	5 290	5 177	4 982	4 822	4 714	4 630	4 570	4 541
3	5 488	5 660	5 573	5 355	5 251	5 137	4 944	4 786	4 679	4 596	4 537
4	5 396	5 416	5 586	5 500	5 284	5 182	5 070	4 879	4 723	4 617	4 535
Primarstufe zusammen	22 455	22 324	22 077	21 551	20 914	20 334	19 756	19 212	18 803	18 522	18 345
5	5 549	5 403	5 416	5 568	5 494	5 281	5 177	5 069	4 877	4 722	4 615
6	5 809	5 678	5 524	5 540	5 694	5 620	5 399	5 294	5 183	4 989	4 829
7	6 043	5 851	5 708	5 557	5 571	5 727	5 652	5 432	5 327	5 212	5 018
8	6 094	6 037	5 845	5 692	5 541	5 557	5 714	5 636	5 419	5 313	5 198
9	5 894	6 195	6 136	5 926	5 762	5 606	5 624	5 781	5 702	5 482	5 376
10	5 441	5 451	5 736	5 685	5 504	5 365	5 224	5 234	5 382	5 308	5 106
Sekundarstufe I zusammen	34 830	34 615	34 365	33 968	33 566	33 156	32 790	32 446	31 890	31 026	30 142
11/V	–	–	–	–	–	–	–	477	470	500	480
11/01	1 847	1 840	1 842	1 957	1 984	1 949	1 977	1 520	1 893	2 018	1 951
12/02	1 632	1 781	1 774	1 777	1 886	1 914	1 879	1 904	1 488	1 828	1 950
13	1 486	1 537	1 678	1 672	1 675	1 776	1 805	1 771	1 795	–	–
Sekundarstufe II zusammen	4 965	5 158	5 294	5 406	5 545	5 639	5 661	5 672	5 646	4 346	4 381
<b>Insgesamt</b>	<b>62 250</b>	<b>62 097</b>	<b>61 736</b>	<b>60 925</b>	<b>60 025</b>	<b>59 129</b>	<b>58 207</b>	<b>57 330</b>	<b>56 339</b>	<b>53 894</b>	<b>52 868</b>

## Noch: 1. Voraussichtlicher Schülerbestand an Grund-, Haupt-, Real- und Gesamtschulen sowie an Gymnasien nach dem Schuljahrgang (Status-quo-Prognose)

### Schülerbestände 2004 – 2014 nach kreisfreien Städten und Kreisen

Schuljahrgang	Jahr (Oktober)										
	2004	2005	2006	2007	2008	2009	2010	2011	2012	2013	2014
<b>Kreis Warendorf</b>											
1	3 557	3 532	3 489	3 371	3 202	3 129	3 065	3 011	2 971	2 946	2 933
2	3 600	3 428	3 406	3 365	3 251	3 087	3 016	2 953	2 902	2 864	2 840
3	3 399	3 585	3 412	3 391	3 348	3 234	3 074	3 003	2 941	2 889	2 852
4	3 202	3 333	3 515	3 346	3 325	3 282	3 171	3 012	2 944	2 883	2 832
Primarstufe zusammen	13 758	13 878	13 822	13 473	13 126	12 732	12 326	11 979	11 758	11 582	11 457
5	3 358	3 092	3 216	3 384	3 224	3 203	3 163	3 057	2 902	2 838	2 778
6	3 449	3 444	3 171	3 297	3 468	3 305	3 285	3 244	3 135	2 977	2 912
7	3 625	3 459	3 459	3 180	3 308	3 481	3 317	3 296	3 253	3 146	2 987
8	3 620	3 645	3 468	3 459	3 184	3 311	3 486	3 318	3 301	3 256	3 148
9	3 624	3 583	3 610	3 428	3 421	3 150	3 277	3 446	3 282	3 263	3 221
10	3 444	3 360	3 330	3 353	3 193	3 191	2 937	3 054	3 214	3 062	3 043
Sekundarstufe I zusammen	21 120	20 583	20 254	20 101	19 798	19 641	19 465	19 415	19 087	18 542	18 089
11/V	–	–	–	–	–	–	–	322	325	334	331
11/O1	1 160	1 184	1 157	1 161	1 196	1 153	1 197	901	1 114	1 163	1 144
12/O2	1 073	1 113	1 135	1 113	1 114	1 148	1 107	1 151	852	1 052	1 099
13	877	988	1 024	1 045	1 024	1 026	1 057	1 019	1 058	–	–
Sekundarstufe II zusammen	3 110	3 285	3 316	3 319	3 334	3 327	3 361	3 393	3 349	2 549	2 574
<b>Insgesamt</b>	<b>37 988</b>	<b>37 746</b>	<b>37 392</b>	<b>36 893</b>	<b>36 258</b>	<b>35 700</b>	<b>35 152</b>	<b>34 787</b>	<b>34 194</b>	<b>32 673</b>	<b>32 120</b>
<b>Regierungsbezirk Münster</b>											
1	30 766	29 973	29 302	28 343	27 210	26 496	25 922	25 461	25 127	24 925	24 837
2	31 006	29 672	28 926	28 282	27 355	26 259	25 573	25 021	24 575	24 252	24 063
3	29 379	30 576	29 264	28 530	27 893	26 973	25 898	25 222	24 682	24 243	23 922
4	28 641	28 835	30 003	28 721	28 003	27 372	26 472	25 417	24 756	24 219	23 790
Primarstufe zusammen	119 792	119 056	117 495	113 876	110 461	107 100	103 865	101 121	99 140	97 639	96 612
5	30 040	28 906	29 089	30 070	28 909	28 233	27 592	26 688	25 622	24 956	24 410
6	31 346	30 544	29 384	29 574	30 573	29 390	28 698	28 054	27 133	26 050	25 381
7	32 812	31 584	30 719	29 560	29 746	30 753	29 565	28 868	28 225	27 296	26 204
8	33 488	32 672	31 435	30 546	29 389	29 588	30 595	29 400	28 712	28 065	27 141
9	32 648	33 481	32 643	31 389	30 465	29 328	29 522	30 514	29 327	28 637	28 000
10	30 188	30 107	30 887	30 157	29 037	28 244	27 188	27 362	28 293	27 193	26 567
Sekundarstufe I zusammen	190 522	187 294	184 157	181 296	178 119	175 536	173 160	170 886	167 312	162 197	157 703
11/V	–	–	–	–	–	–	–	2 114	2 116	2 185	2 124
11/O1	10 369	10 784	10 756	11 122	11 082	10 852	10 963	8 534	10 239	10 648	10 333
12/O2	9 548	9 988	10 391	10 366	10 722	10 680	10 461	10 568	8 159	9 857	10 249
13	8 399	8 948	9 361	9 740	9 713	10 048	10 013	9 805	9 908	–	–
Sekundarstufe II zusammen	28 316	29 720	30 508	31 228	31 517	31 580	31 437	31 021	30 422	22 690	22 706
<b>Insgesamt</b>	<b>338 630</b>	<b>336 070</b>	<b>332 160</b>	<b>326 400</b>	<b>320 097</b>	<b>314 216</b>	<b>308 462</b>	<b>303 028</b>	<b>296 874</b>	<b>282 526</b>	<b>277 021</b>

## Noch: 1. Voraussichtlicher Schülerbestand an Grund-, Haupt-, Real- und Gesamtschulen sowie an Gymnasien nach dem Schuljahrgang (Status-quo-Prognose)

### Schülerbestände 2004 – 2014 nach kreisfreien Städten und Kreisen

Schuljahrgang	Jahr (Oktober)										
	2004	2005	2006	2007	2008	2009	2010	2011	2012	2013	2014
<b>kreisfreie Stadt Bielefeld</b>											
1	3 530	3 370	3 329	3 262	3 126	3 039	2 989	2 947	2 915	2 897	2 884
2	3 410	3 336	3 189	3 148	3 085	2 957	2 876	2 827	2 788	2 759	2 740
3	3 209	3 394	3 322	3 172	3 133	3 071	2 942	2 862	2 814	2 775	2 746
4	3 086	3 123	3 304	3 233	3 089	3 050	2 988	2 866	2 785	2 739	2 700
Primarstufe zusammen	13 235	13 223	13 144	12 815	12 433	12 117	11 795	11 502	11 302	11 170	11 070
5	3 235	3 186	3 219	3 369	3 324	3 185	3 146	3 083	2 957	2 871	2 826
6	3 330	3 245	3 198	3 231	3 380	3 337	3 197	3 158	3 095	2 968	2 883
7	3 356	3 392	3 282	3 241	3 276	3 427	3 376	3 239	3 199	3 136	3 004
8	3 502	3 348	3 376	3 271	3 229	3 262	3 413	3 365	3 225	3 184	3 122
9	3 627	3 610	3 438	3 471	3 342	3 304	3 341	3 494	3 444	3 304	3 266
10	3 206	3 302	3 295	3 154	3 174	3 081	3 044	3 072	3 213	3 170	3 043
Sekundarstufe I zusammen	20 256	20 083	19 808	19 737	19 725	19 596	19 517	19 411	19 133	18 633	18 144
11/V	–	–	–	–	–	–	–	365	373	393	377
11/01	1 427	1 480	1 529	1 537	1 502	1 532	1 550	1 155	1 569	1 662	1 608
12/02	1 382	1 354	1 404	1 450	1 459	1 426	1 453	1 471	1 120	1 519	1 608
13	1 109	1 296	1 268	1 317	1 361	1 369	1 337	1 362	1 382	–	–
Sekundarstufe II zusammen	3 918	4 130	4 201	4 304	4 322	4 327	4 340	4 353	4 444	3 574	3 593
<b>Insgesamt</b>	<b>37 409</b>	<b>37 436</b>	<b>37 153</b>	<b>36 856</b>	<b>36 480</b>	<b>36 040</b>	<b>35 652</b>	<b>35 266</b>	<b>34 879</b>	<b>33 377</b>	<b>32 807</b>
<b>Kreis Gütersloh</b>											
1	4 464	4 453	4 370	4 214	4 124	4 090	4 038	3 996	3 971	3 962	3 968
2	4 604	4 302	4 295	4 215	4 065	3 977	3 946	3 896	3 855	3 831	3 822
3	4 301	4 515	4 220	4 211	4 134	3 986	3 900	3 868	3 820	3 781	3 755
4	4 149	4 208	4 419	4 128	4 121	4 044	3 901	3 817	3 787	3 739	3 700
Primarstufe zusammen	17 518	17 478	17 304	16 768	16 444	16 097	15 785	15 577	15 433	15 313	15 245
5	4 213	4 166	4 221	4 407	4 131	4 133	4 056	3 909	3 827	3 796	3 748
6	4 408	4 267	4 223	4 280	4 464	4 188	4 187	4 108	3 964	3 879	3 847
7	4 571	4 452	4 290	4 248	4 304	4 495	4 213	4 215	4 136	3 991	3 903
8	4 587	4 581	4 462	4 294	4 254	4 307	4 499	4 216	4 217	4 140	3 991
9	4 580	4 658	4 651	4 525	4 334	4 297	4 354	4 547	4 262	4 263	4 185
10	3 997	4 110	4 198	4 199	4 089	3 945	3 904	3 955	4 131	3 872	3 872
Sekundarstufe I zusammen	26 356	26 234	26 045	25 953	25 576	25 365	25 213	24 950	24 537	23 941	23 546
11/V	–	–	–	–	–	–	–	293	297	298	296
11/01	1 348	1 326	1 368	1 403	1 435	1 420	1 432	1 130	1 413	1 440	1 419
12/02	1 174	1 270	1 249	1 291	1 324	1 356	1 337	1 349	1 066	1 321	1 347
13	962	1 068	1 153	1 135	1 172	1 202	1 231	1 217	1 226	–	–
Sekundarstufe II zusammen	3 484	3 664	3 770	3 829	3 931	3 978	4 000	3 989	4 002	3 059	3 062
<b>Insgesamt</b>	<b>47 358</b>	<b>47 376</b>	<b>47 119</b>	<b>46 550</b>	<b>45 951</b>	<b>45 440</b>	<b>44 998</b>	<b>44 516</b>	<b>43 972</b>	<b>42 313</b>	<b>41 853</b>

## Noch: 1. Voraussichtlicher Schülerbestand an Grund-, Haupt-, Real- und Gesamtschulen sowie an Gymnasien nach dem Schuljahrgang (Status-quo-Prognose)

### Schülerbestände 2004 – 2014 nach kreisfreien Städten und Kreisen

Schuljahrgang	Jahr (Oktober)										
	2004	2005	2006	2007	2008	2009	2010	2011	2012	2013	2014
<b>Kreis Herford</b>											
1	3 060	2 872	2 835	2 753	2 672	2 643	2 610	2 584	2 571	2 570	2 576
2	3 074	3 037	2 851	2 814	2 732	2 651	2 625	2 591	2 566	2 553	2 551
3	2 837	3 022	2 985	2 801	2 766	2 686	2 606	2 581	2 548	2 523	2 509
4	2 819	2 785	2 968	2 932	2 753	2 715	2 636	2 560	2 533	2 500	2 477
Primarstufe zusammen	11 790	11 716	11 639	11 300	10 923	10 695	10 477	10 316	10 218	10 146	10 113
5	2 954	3 006	2 964	3 112	3 105	2 931	2 892	2 805	2 727	2 698	2 662
6	3 064	2 971	3 023	2 985	3 136	3 131	2 948	2 911	2 826	2 744	2 718
7	3 215	3 095	2 996	3 050	3 009	3 161	3 153	2 974	2 937	2 848	2 766
8	3 244	3 222	3 093	2 993	3 048	3 006	3 160	3 153	2 972	2 932	2 848
9	3 321	3 270	3 248	3 119	3 013	3 071	3 028	3 182	3 173	2 993	2 955
10	3 062	3 052	3 017	2 991	2 877	2 792	2 841	2 802	2 941	2 937	2 768
Sekundarstufe I zusammen	18 860	18 616	18 341	18 250	18 188	18 092	18 022	17 827	17 576	17 152	16 717
11/V	–	–	–	–	–	–	–	272	275	297	277
11/01	1 239	1 239	1 238	1 229	1 239	1 218	1 223	913	1 255	1 337	1 279
12/02	1 016	1 188	1 187	1 185	1 177	1 188	1 165	1 170	886	1 211	1 291
13	970	948	1 110	1 111	1 108	1 100	1 112	1 088	1 095	–	–
Sekundarstufe II zusammen	3 225	3 375	3 535	3 525	3 524	3 506	3 500	3 443	3 511	2 845	2 847
<b>Insgesamt</b>	<b>33 875</b>	<b>33 707</b>	<b>33 515</b>	<b>33 075</b>	<b>32 635</b>	<b>32 293</b>	<b>31 999</b>	<b>31 586</b>	<b>31 305</b>	<b>30 143</b>	<b>29 677</b>
<b>Kreis Höxter</b>											
1	1 859	1 794	1 751	1 705	1 652	1 626	1 595	1 572	1 557	1 549	1 547
2	1 922	1 775	1 714	1 673	1 629	1 578	1 554	1 526	1 504	1 490	1 482
3	1 754	1 891	1 746	1 686	1 648	1 603	1 554	1 528	1 499	1 479	1 465
4	1 746	1 735	1 870	1 727	1 666	1 628	1 584	1 536	1 512	1 484	1 462
Primarstufe zusammen	7 281	7 195	7 081	6 791	6 595	6 435	6 287	6 162	6 072	6 002	5 956
5	2 166	2 059	2 045	2 203	2 034	1 963	1 914	1 863	1 808	1 779	1 745
6	2 252	2 197	2 089	2 074	2 233	2 063	1 990	1 944	1 892	1 834	1 803
7	2 360	2 248	2 191	2 085	2 069	2 228	2 058	1 985	1 939	1 885	1 830
8	2 496	2 332	2 222	2 166	2 057	2 040	2 201	2 030	1 960	1 914	1 865
9	2 436	2 521	2 354	2 235	2 172	2 065	2 049	2 207	2 038	1 966	1 923
10	2 133	2 220	2 298	2 149	2 048	1 992	1 891	1 878	2 026	1 869	1 801
Sekundarstufe I zusammen	13 843	13 577	13 199	12 912	12 613	12 351	12 103	11 907	11 663	11 247	10 967
11/V	–	–	–	–	–	–	–	142	149	148	143
11/01	767	779	811	850	807	785	798	670	629	633	599
12/02	756	757	769	800	838	796	775	787	573	610	615
13	615	716	716	729	759	793	754	735	746	–	–
Sekundarstufe II zusammen	2 138	2 252	2 296	2 379	2 404	2 374	2 327	2 334	2 097	1 391	1 357
<b>Insgesamt</b>	<b>23 262</b>	<b>23 024</b>	<b>22 576</b>	<b>22 082</b>	<b>21 612</b>	<b>21 160</b>	<b>20 717</b>	<b>20 403</b>	<b>19 832</b>	<b>18 640</b>	<b>18 280</b>

## Noch: 1. Voraussichtlicher Schülerbestand an Grund-, Haupt-, Real- und Gesamtschulen sowie an Gymnasien nach dem Schuljahrgang (Status-quo-Prognose)

### Schülerbestände 2004 – 2014 nach kreisfreien Städten und Kreisen

Schuljahrgang	Jahr (Oktober)										
	2004	2005	2006	2007	2008	2009	2010	2011	2012	2013	2014
<b>Kreis Lippe</b>											
1	4 265	4 177	4 112	4 058	3 940	3 878	3 827	3 791	3 772	3 771	3 784
2	4 403	4 070	3 988	3 925	3 874	3 763	3 702	3 653	3 620	3 602	3 600
3	4 244	4 309	3 981	3 903	3 839	3 792	3 683	3 622	3 575	3 541	3 523
4	4 091	4 144	4 207	3 888	3 811	3 749	3 702	3 596	3 536	3 490	3 460
Primarstufe zusammen	17 003	16 700	16 288	15 774	15 464	15 182	14 914	14 662	14 503	14 404	14 367
5	3 957	3 853	3 896	3 927	3 648	3 581	3 526	3 482	3 381	3 328	3 281
6	4 153	4 044	3 932	3 980	4 011	3 726	3 660	3 602	3 556	3 455	3 399
7	4 354	4 168	4 049	3 939	3 985	4 019	3 732	3 665	3 605	3 560	3 459
8	4 637	4 412	4 222	4 101	3 987	4 034	4 063	3 775	3 708	3 649	3 602
9	4 612	4 650	4 419	4 228	4 106	3 989	4 037	4 067	3 780	3 711	3 651
10	4 163	4 225	4 261	4 069	3 885	3 781	3 676	3 718	3 749	3 480	3 416
Sekundarstufe I zusammen	25 876	25 352	24 779	24 244	23 622	23 130	22 694	22 309	21 779	21 183	20 808
11/V	–	–	–	–	–	–	–	214	207	206	199
11/01	1 374	1 406	1 419	1 445	1 417	1 368	1 388	1 091	1 334	1 334	1 297
12/02	1 219	1 307	1 339	1 347	1 376	1 345	1 300	1 318	1 068	1 296	1 297
13	1 089	1 148	1 230	1 262	1 271	1 295	1 269	1 225	1 241	–	–
Sekundarstufe II zusammen	3 682	3 861	3 988	4 054	4 064	4 008	3 957	3 848	3 850	2 836	2 793
<b>Insgesamt</b>	<b>46 561</b>	<b>45 913</b>	<b>45 055</b>	<b>44 072</b>	<b>43 150</b>	<b>42 320</b>	<b>41 565</b>	<b>40 819</b>	<b>40 132</b>	<b>38 423</b>	<b>37 968</b>
<b>Kreis Minden-Lübbecke</b>											
1	3 820	3 705	3 653	3 558	3 452	3 423	3 401	3 393	3 399	3 418	3 449
2	3 898	3 665	3 555	3 508	3 416	3 314	3 286	3 267	3 258	3 263	3 281
3	3 706	3 871	3 640	3 532	3 483	3 392	3 292	3 264	3 243	3 235	3 241
4	3 699	3 651	3 815	3 587	3 480	3 430	3 343	3 244	3 215	3 195	3 188
Primarstufe zusammen	15 123	14 892	14 663	14 185	13 831	13 559	13 322	13 168	13 115	13 111	13 159
5	3 775	3 740	3 687	3 817	3 612	3 514	3 463	3 376	3 275	3 249	3 229
6	3 928	3 860	3 824	3 768	3 903	3 694	3 595	3 543	3 452	3 351	3 323
7	4 074	3 977	3 905	3 869	3 814	3 949	3 732	3 631	3 581	3 488	3 387
8	4 234	4 007	3 910	3 837	3 802	3 746	3 877	3 669	3 572	3 523	3 430
9	4 152	4 278	4 045	3 944	3 868	3 834	3 776	3 910	3 698	3 601	3 550
10	4 043	4 033	4 140	3 915	3 818	3 740	3 706	3 653	3 780	3 576	3 478
Sekundarstufe I zusammen	24 206	23 895	23 511	23 150	22 817	22 477	22 149	21 782	21 358	20 788	20 397
11/V	–	–	–	–	–	–	–	350	350	357	342
11/01	1 520	1 497	1 494	1 543	1 492	1 481	1 506	1 122	1 493	1 525	1 479
12/02	1 313	1 487	1 467	1 463	1 511	1 463	1 452	1 476	1 082	1 410	1 443
13	1 153	1 211	1 370	1 350	1 346	1 393	1 346	1 337	1 359	–	–
Sekundarstufe II zusammen	3 986	4 195	4 331	4 356	4 349	4 337	4 304	4 285	4 284	3 292	3 264
<b>Insgesamt</b>	<b>43 315</b>	<b>42 982</b>	<b>42 505</b>	<b>41 691</b>	<b>40 997</b>	<b>40 373</b>	<b>39 775</b>	<b>39 235</b>	<b>38 757</b>	<b>37 191</b>	<b>36 820</b>

## Noch: 1. Voraussichtlicher Schülerbestand an Grund-, Haupt-, Real- und Gesamtschulen sowie an Gymnasien nach dem Schuljahrgang (Status-quo-Prognose)

### Schülerbestände 2004 – 2014 nach kreisfreien Städten und Kreisen

Schuljahrgang	Jahr (Oktober)										
	2004	2005	2006	2007	2008	2009	2010	2011	2012	2013	2014
<b>Kreis Paderborn</b>											
1	3 783	3 651	3 586	3 537	3 473	3 437	3 404	3 384	3 375	3 378	3 392
2	3 626	3 579	3 454	3 396	3 349	3 288	3 253	3 223	3 203	3 194	3 198
3	3 463	3 601	3 554	3 430	3 371	3 323	3 266	3 231	3 200	3 181	3 173
4	3 421	3 414	3 550	3 503	3 381	3 322	3 279	3 219	3 184	3 154	3 136
Primarstufe zusammen	14 293	14 245	14 144	13 866	13 574	13 370	13 202	13 057	12 962	12 907	12 899
5	3 442	3 316	3 305	3 421	3 385	3 271	3 215	3 170	3 115	3 082	3 051
6	3 523	3 494	3 367	3 357	3 473	3 436	3 322	3 263	3 222	3 164	3 132
7	3 666	3 529	3 498	3 366	3 357	3 473	3 438	3 321	3 265	3 220	3 162
8	3 658	3 652	3 516	3 479	3 351	3 340	3 457	3 420	3 305	3 250	3 205
9	3 701	3 740	3 730	3 581	3 541	3 410	3 398	3 519	3 480	3 362	3 305
10	3 492	3 370	3 388	3 392	3 269	3 241	3 118	3 105	3 215	3 183	3 073
Sekundarstufe I zusammen	21 482	21 101	20 804	20 596	20 376	20 171	19 948	19 798	19 602	19 261	18 928
11/V	–	–	–	–	–	–	–	276	277	296	281
11/01	1 089	1 115	1 082	1 096	1 124	1 098	1 136	843	1 065	1 137	1 100
12/02	1 017	1 043	1 070	1 035	1 051	1 075	1 054	1 089	812	991	1 057
13	877	942	969	990	959	973	996	977	1 009	–	–
Sekundarstufe II zusammen	2 983	3 100	3 121	3 121	3 134	3 146	3 186	3 185	3 163	2 424	2 438
<b>Insgesamt</b>	<b>38 758</b>	<b>38 446</b>	<b>38 069</b>	<b>37 583</b>	<b>37 084</b>	<b>36 687</b>	<b>36 336</b>	<b>36 040</b>	<b>35 727</b>	<b>34 592</b>	<b>34 265</b>
<b>Regierungsbezirk Detmold</b>											
1	24 781	24 022	23 636	23 087	22 439	22 136	21 864	21 667	21 560	21 545	21 600
2	24 937	23 764	23 046	22 679	22 150	21 528	21 242	20 983	20 794	20 692	20 674
3	23 514	24 603	23 448	22 735	22 374	21 853	21 243	20 956	20 699	20 515	20 412
4	23 011	23 060	24 133	22 998	22 301	21 938	21 433	20 838	20 552	20 301	20 123
Primarstufe zusammen	96 243	95 449	94 263	91 499	89 264	87 455	85 782	84 444	83 605	83 053	82 809
5	23 742	23 326	23 337	24 256	23 239	22 578	22 212	21 688	21 090	20 803	20 542
6	24 658	24 078	23 656	23 675	24 600	23 575	22 899	22 529	22 007	21 395	21 105
7	25 596	24 861	24 211	23 798	23 814	24 752	23 702	23 030	22 662	22 128	21 511
8	26 358	25 554	24 801	24 141	23 728	23 735	24 670	23 628	22 959	22 592	22 063
9	26 429	26 727	25 885	25 103	24 376	23 970	23 983	24 926	23 875	23 200	22 835
10	24 096	24 312	24 597	23 869	23 160	22 572	22 180	22 183	23 055	22 087	21 451
Sekundarstufe I zusammen	150 879	148 858	146 487	144 842	142 917	141 182	139 646	137 984	135 648	132 205	129 507
11/V	–	–	–	–	–	–	–	1 912	1 928	1 995	1 915
11/01	8 764	8 842	8 941	9 103	9 016	8 902	9 033	6 924	8 758	9 068	8 781
12/02	7 877	8 406	8 485	8 571	8 736	8 649	8 536	8 660	6 607	8 358	8 658
13	6 775	7 329	7 816	7 894	7 976	8 125	8 045	7 941	8 058	–	–
Sekundarstufe II zusammen	23 416	24 577	25 242	25 568	25 728	25 676	25 614	25 437	25 351	19 421	19 354
<b>Insgesamt</b>	<b>270 538</b>	<b>268 884</b>	<b>265 992</b>	<b>261 909</b>	<b>257 909</b>	<b>254 313</b>	<b>251 042</b>	<b>247 865</b>	<b>244 604</b>	<b>234 679</b>	<b>231 670</b>

## Noch: 1. Voraussichtlicher Schülerbestand an Grund-, Haupt-, Real- und Gesamtschulen sowie an Gymnasien nach dem Schuljahrgang (Status-quo-Prognose)

### Schülerbestände 2004 – 2014 nach kreisfreien Städten und Kreisen

Schuljahrgang	Jahr (Oktober)										
	2004	2005	2006	2007	2008	2009	2010	2011	2012	2013	2014
<b>kreisfreie Stadt Bochum</b>											
1	3 333	3 287	3 298	3 203	3 037	2 924	2 853	2 792	2 744	2 709	2 683
2	3 383	3 207	3 165	3 174	3 082	2 924	2 814	2 746	2 688	2 642	2 607
3	3 236	3 316	3 143	3 099	3 111	3 021	2 863	2 758	2 691	2 634	2 590
4	3 118	3 175	3 252	3 083	3 043	3 053	2 963	2 811	2 706	2 640	2 584
Primarstufe zusammen	13 070	12 985	12 858	12 559	12 273	11 922	11 493	11 107	10 829	10 625	10 464
5	3 222	3 142	3 194	3 234	3 092	3 060	3 074	2 983	2 827	2 724	2 660
6	3 418	3 296	3 216	3 270	3 310	3 161	3 134	3 144	3 054	2 895	2 788
7	3 609	3 430	3 305	3 219	3 273	3 314	3 166	3 138	3 147	3 054	2 899
8	3 698	3 614	3 428	3 303	3 220	3 274	3 314	3 168	3 135	3 146	3 053
9	3 728	3 762	3 673	3 490	3 351	3 265	3 323	3 364	3 213	3 183	3 194
10	3 308	3 381	3 411	3 334	3 165	3 043	2 965	3 017	3 053	2 922	2 889
Sekundarstufe I zusammen	20 983	20 625	20 227	19 850	19 411	19 117	18 976	18 814	18 429	17 924	17 483
11/V	–	–	–	–	–	–	–	282	277	285	278
11/01	1 490	1 531	1 567	1 588	1 587	1 529	1 525	1 165	1 473	1 509	1 484
12/02	1 406	1 407	1 445	1 477	1 501	1 498	1 444	1 440	1 135	1 421	1 458
13	1 187	1 318	1 317	1 354	1 384	1 406	1 404	1 352	1 348	–	–
Sekundarstufe II zusammen	4 083	4 256	4 329	4 419	4 472	4 433	4 373	4 239	4 233	3 215	3 220
<b>Insgesamt</b>	<b>38 136</b>	<b>37 866</b>	<b>37 414</b>	<b>36 828</b>	<b>36 156</b>	<b>35 472</b>	<b>34 842</b>	<b>34 160</b>	<b>33 491</b>	<b>31 764</b>	<b>31 167</b>
<b>kreisfreie Stadt Dortmund</b>											
1	5 886	5 632	5 499	5 439	5 375	5 321	5 254	5 199	5 162	5 141	5 136
2	5 957	5 591	5 349	5 221	5 165	5 106	5 056	4 993	4 940	4 904	4 885
3	5 558	5 824	5 465	5 228	5 104	5 050	4 991	4 943	4 880	4 829	4 795
4	5 303	5 455	5 716	5 363	5 131	5 009	4 956	4 899	4 852	4 789	4 740
Primarstufe zusammen	22 704	22 502	22 029	21 251	20 775	20 486	20 257	20 034	19 834	19 663	19 556
5	5 240	5 105	5 244	5 430	5 141	4 934	4 813	4 764	4 714	4 669	4 608
6	5 432	5 325	5 187	5 327	5 517	5 224	5 012	4 894	4 841	4 788	4 742
7	5 781	5 590	5 456	5 317	5 459	5 659	5 352	5 137	5 013	4 965	4 908
8	5 719	5 670	5 485	5 357	5 218	5 358	5 551	5 253	5 041	4 916	4 868
9	5 814	5 751	5 700	5 510	5 372	5 233	5 370	5 567	5 269	5 054	4 932
10	5 171	5 307	5 258	5 216	5 046	4 934	4 809	4 931	5 111	4 837	4 640
Sekundarstufe I zusammen	33 157	32 748	32 330	32 157	31 753	31 342	30 907	30 546	29 989	29 229	28 698
11/V	–	–	–	–	–	–	–	500	504	514	485
11/01	2 189	2 172	2 237	2 229	2 256	2 226	2 264	1 708	2 225	2 274	2 171
12/02	1 835	2 034	2 018	2 080	2 073	2 097	2 068	2 106	1 639	2 100	2 146
13	1 671	1 687	1 869	1 854	1 914	1 904	1 926	1 901	1 934	–	–
Sekundarstufe II zusammen	5 695	5 893	6 124	6 163	6 243	6 227	6 258	6 215	6 302	4 888	4 802
<b>Insgesamt</b>	<b>61 556</b>	<b>61 143</b>	<b>60 483</b>	<b>59 571</b>	<b>58 771</b>	<b>58 055</b>	<b>57 422</b>	<b>56 795</b>	<b>56 125</b>	<b>53 780</b>	<b>53 056</b>

## Noch: 1. Voraussichtlicher Schülerbestand an Grund-, Haupt-, Real- und Gesamtschulen sowie an Gymnasien nach dem Schuljahrgang (Status-quo-Prognose)

### Schülerbestände 2004 – 2014 nach kreisfreien Städten und Kreisen

Schuljahrgang	Jahr (Oktober)										
	2004	2005	2006	2007	2008	2009	2010	2011	2012	2013	2014
<b>kreisfreie Stadt Hagen</b>											
1	2 177	2 072	1 978	1 937	1 870	1 792	1 743	1 704	1 674	1 650	1 638
2	2 237	2 065	1 966	1 876	1 839	1 775	1 700	1 654	1 617	1 588	1 567
3	1 985	2 190	2 022	1 925	1 839	1 800	1 737	1 664	1 619	1 583	1 554
4	1 914	1 931	2 130	1 966	1 870	1 786	1 749	1 687	1 619	1 575	1 539
Primarstufe zusammen	8 313	8 258	8 096	7 704	7 418	7 153	6 929	6 709	6 529	6 396	6 298
5	2 107	1 935	1 950	2 124	1 976	1 891	1 805	1 767	1 707	1 634	1 590
6	2 234	2 190	2 011	2 025	2 209	2 054	1 963	1 872	1 835	1 771	1 698
7	2 320	2 249	2 201	2 020	2 035	2 222	2 067	1 971	1 883	1 844	1 779
8	2 354	2 279	2 212	2 167	1 987	2 003	2 187	2 034	1 942	1 855	1 817
9	2 382	2 355	2 281	2 215	2 167	1 989	2 001	2 188	2 033	1 944	1 853
10	2 095	2 172	2 149	2 089	2 028	1 989	1 826	1 840	2 008	1 867	1 781
Sekundarstufe I zusammen	13 492	13 180	12 804	12 640	12 402	12 148	11 849	11 672	11 408	10 915	10 518
11/V	–	–	–	–	–	–	–	228	242	243	228
11/01	864	938	972	970	960	948	967	664	947	962	916
12/02	874	811	882	915	911	903	891	911	652	925	940
13	716	827	769	836	868	863	855	845	863	–	–
Sekundarstufe II zusammen	2 454	2 576	2 623	2 721	2 739	2 714	2 713	2 648	2 704	2 130	2 084
<b>Insgesamt</b>	<b>24 259</b>	<b>24 014</b>	<b>23 523</b>	<b>23 065</b>	<b>22 559</b>	<b>22 015</b>	<b>21 491</b>	<b>21 029</b>	<b>20 641</b>	<b>19 441</b>	<b>18 900</b>
<b>kreisfreie Stadt Hamm</b>											
1	2 166	2 078	1 991	1 911	1 846	1 816	1 798	1 783	1 776	1 777	1 781
2	2 098	2 082	1 997	1 914	1 838	1 774	1 746	1 729	1 716	1 709	1 709
3	2 076	2 038	2 022	1 940	1 861	1 786	1 724	1 697	1 680	1 668	1 660
4	1 951	2 034	1 997	1 980	1 899	1 821	1 747	1 686	1 662	1 646	1 633
Primarstufe zusammen	8 291	8 232	8 007	7 745	7 444	7 197	7 015	6 895	6 834	6 800	6 783
5	1 963	1 916	1 994	1 944	1 936	1 864	1 787	1 716	1 654	1 629	1 614
6	2 167	2 022	1 976	2 057	2 003	1 997	1 921	1 840	1 769	1 707	1 681
7	2 134	2 181	2 031	1 987	2 067	2 013	2 008	1 931	1 851	1 777	1 714
8	2 278	2 118	2 163	2 014	1 967	2 048	1 995	1 990	1 914	1 834	1 760
9	2 239	2 286	2 123	2 163	2 007	1 964	2 043	1 993	1 987	1 910	1 831
10	2 068	2 049	2 095	1 944	1 984	1 845	1 803	1 877	1 828	1 826	1 753
Sekundarstufe I zusammen	12 849	12 572	12 382	12 109	11 964	11 731	11 557	11 347	11 003	10 683	10 353
11/V	–	–	–	–	–	–	–	157	147	159	150
11/01	736	740	737	757	717	747	720	570	695	735	710
12/02	640	704	709	701	724	684	713	688	560	665	705
13	548	604	661	668	664	683	646	671	651	–	–
Sekundarstufe II zusammen	1 924	2 048	2 107	2 126	2 105	2 114	2 079	2 086	2 053	1 559	1 565
<b>Insgesamt</b>	<b>23 064</b>	<b>22 852</b>	<b>22 496</b>	<b>21 980</b>	<b>21 513</b>	<b>21 042</b>	<b>20 651</b>	<b>20 328</b>	<b>19 890</b>	<b>19 042</b>	<b>18 701</b>



## Noch: 1. Voraussichtlicher Schülerbestand an Grund-, Haupt-, Real- und Gesamtschulen sowie an Gymnasien nach dem Schuljahrgang (Status-quo-Prognose)

### Schülerbestände 2004 – 2014 nach kreisfreien Städten und Kreisen

Schuljahrgang	Jahr (Oktober)										
	2004	2005	2006	2007	2008	2009	2010	2011	2012	2013	2014
<b>kreisfreie Stadt Herne</b>											
1	1 761	1 666	1 638	1 637	1 542	1 479	1 445	1 416	1 394	1 376	1 365
2	1 715	1 657	1 569	1 542	1 542	1 452	1 392	1 361	1 334	1 312	1 295
3	1 603	1 660	1 605	1 521	1 494	1 494	1 407	1 349	1 318	1 293	1 272
4	1 542	1 598	1 656	1 599	1 514	1 487	1 488	1 401	1 346	1 315	1 289
Primarstufe zusammen	6 621	6 581	6 468	6 299	6 092	5 912	5 732	5 527	5 392	5 296	5 221
5	1 576	1 565	1 619	1 660	1 616	1 535	1 509	1 510	1 423	1 364	1 334
6	1 705	1 631	1 616	1 672	1 713	1 670	1 588	1 559	1 560	1 468	1 410
7	1 785	1 692	1 622	1 609	1 662	1 700	1 660	1 580	1 550	1 552	1 461
8	1 799	1 725	1 633	1 567	1 553	1 607	1 643	1 603	1 524	1 496	1 499
9	1 792	1 827	1 754	1 657	1 595	1 578	1 633	1 668	1 625	1 547	1 519
10	1 598	1 598	1 635	1 570	1 494	1 435	1 423	1 471	1 499	1 464	1 392
Sekundarstufe I zusammen	10 255	10 038	9 879	9 735	9 633	9 525	9 456	9 391	9 181	8 891	8 615
11/V	–	–	–	–	–	–	–	118	117	123	116
11/O1	586	633	635	654	641	619	620	482	622	646	617
12/O2	577	553	597	601	618	605	585	586	468	594	620
13	459	536	512	556	558	576	562	545	545	–	–
Sekundarstufe II zusammen	1 622	1 722	1 744	1 811	1 817	1 800	1 767	1 731	1 752	1 363	1 353
<b>Insgesamt</b>	<b>18 498</b>	<b>18 341</b>	<b>18 091</b>	<b>17 845</b>	<b>17 542</b>	<b>17 237</b>	<b>16 955</b>	<b>16 649</b>	<b>16 325</b>	<b>15 550</b>	<b>15 189</b>
<b>Ennepe-Ruhr-Kreis</b>											
1	3 453	3 280	3 211	3 135	3 008	2 889	2 814	2 751	2 705	2 671	2 650
2	3 465	3 326	3 164	3 095	3 022	2 901	2 786	2 713	2 654	2 609	2 576
3	3 302	3 428	3 289	3 128	3 061	2 990	2 868	2 757	2 685	2 625	2 581
4	3 255	3 226	3 350	3 213	3 058	2 991	2 922	2 804	2 693	2 622	2 565
Primarstufe zusammen	13 475	13 260	13 014	12 571	12 149	11 771	11 390	11 025	10 737	10 527	10 372
5	3 392	3 195	3 164	3 254	3 142	2 998	2 933	2 865	2 749	2 639	2 571
6	3 493	3 470	3 269	3 237	3 329	3 218	3 066	3 002	2 934	2 812	2 702
7	3 654	3 506	3 474	3 271	3 239	3 332	3 218	3 068	3 002	2 936	2 814
8	3 887	3 649	3 492	3 460	3 259	3 227	3 317	3 205	3 058	2 989	2 921
9	3 724	3 912	3 664	3 511	3 466	3 269	3 238	3 327	3 215	3 069	3 003
10	3 430	3 441	3 612	3 390	3 246	3 215	3 030	3 000	3 086	2 980	2 843
Sekundarstufe I zusammen	21 580	21 173	20 675	20 123	19 681	19 259	18 802	18 467	18 044	17 425	16 854
11/V	–	–	–	–	–	–	–	232	231	239	226
11/O1	1 271	1 290	1 294	1 367	1 306	1 275	1 312	950	1 198	1 241	1 186
12/O2	1 113	1 216	1 237	1 240	1 310	1 253	1 221	1 257	903	1 129	1 171
13	943	1 019	1 110	1 131	1 132	1 199	1 145	1 115	1 151	–	–
Sekundarstufe II zusammen	3 327	3 525	3 641	3 738	3 748	3 727	3 678	3 554	3 483	2 609	2 583
<b>Insgesamt</b>	<b>38 382</b>	<b>37 958</b>	<b>37 330</b>	<b>36 432</b>	<b>35 578</b>	<b>34 757</b>	<b>33 870</b>	<b>33 046</b>	<b>32 264</b>	<b>30 561</b>	<b>29 809</b>

## Noch: 1. Voraussichtlicher Schülerbestand an Grund-, Haupt-, Real- und Gesamtschulen sowie an Gymnasien nach dem Schuljahrgang (Status-quo-Prognose)

### Schülerbestände 2004 – 2014 nach kreisfreien Städten und Kreisen

Schuljahrgang	Jahr (Oktober)										
	2004	2005	2006	2007	2008	2009	2010	2011	2012	2013	2014
<b>Hochsauerlandkreis</b>											
1	3 222	3 122	3 051	3 017	2 891	2 794	2 731	2 682	2 645	2 624	2 618
2	3 391	3 133	3 039	2 969	2 934	2 812	2 719	2 656	2 609	2 574	2 555
3	3 211	3 328	3 075	2 981	2 914	2 880	2 760	2 669	2 608	2 561	2 526
4	3 121	3 133	3 248	3 002	2 911	2 845	2 811	2 695	2 604	2 545	2 499
Primarstufe zusammen	12 945	12 716	12 413	11 969	11 650	11 331	11 021	10 702	10 466	10 304	10 198
5	3 403	3 136	3 145	3 261	3 013	2 920	2 855	2 821	2 702	2 612	2 554
6	3 599	3 499	3 225	3 236	3 354	3 099	3 002	2 934	2 901	2 779	2 686
7	3 628	3 603	3 499	3 220	3 233	3 351	3 094	2 998	2 931	2 897	2 776
8	3 778	3 611	3 582	3 477	3 200	3 211	3 328	3 075	2 980	2 913	2 878
9	3 597	3 712	3 543	3 516	3 410	3 137	3 148	3 264	3 015	2 921	2 856
10	3 321	3 247	3 351	3 203	3 179	3 089	2 841	2 852	2 957	2 733	2 649
Sekundarstufe I zusammen	21 326	20 808	20 345	19 913	19 389	18 807	18 268	17 944	17 486	16 855	16 399
11/V	–	–	–	–	–	–	–	197	195	197	188
11/O1	981	995	978	1 015	992	1 000	1 015	844	743	756	717
12/O2	900	948	963	944	981	959	966	981	713	723	735
13	811	849	894	907	890	924	903	910	925	–	–
Sekundarstufe II zusammen	2 692	2 792	2 835	2 866	2 863	2 883	2 884	2 932	2 576	1 676	1 640
<b>Insgesamt</b>	<b>36 963</b>	<b>36 316</b>	<b>35 593</b>	<b>34 748</b>	<b>33 902</b>	<b>33 021</b>	<b>32 173</b>	<b>31 578</b>	<b>30 528</b>	<b>28 835</b>	<b>28 237</b>
<b>Märkischer Kreis</b>											
1	5 169	4 992	4 892	4 760	4 554	4 430	4 377	4 345	4 334	4 343	4 368
2	5 303	4 970	4 803	4 706	4 580	4 381	4 262	4 211	4 181	4 171	4 178
3	4 922	5 210	4 884	4 717	4 623	4 499	4 304	4 187	4 138	4 107	4 097
4	4 916	4 792	5 071	4 754	4 592	4 501	4 380	4 190	4 076	4 027	3 998
Primarstufe zusammen	20 310	19 964	19 650	18 937	18 349	17 811	17 323	16 933	16 729	16 648	16 641
5	4 972	4 760	4 634	4 873	4 586	4 438	4 349	4 234	4 050	3 941	3 893
6	5 394	5 125	4 904	4 778	5 024	4 733	4 581	4 487	4 368	4 179	4 066
7	5 744	5 429	5 145	4 926	4 799	5 048	4 752	4 595	4 506	4 385	4 195
8	5 935	5 704	5 387	5 103	4 889	4 759	5 006	4 712	4 559	4 468	4 347
9	5 760	5 891	5 663	5 355	5 066	4 851	4 723	4 966	4 677	4 521	4 433
10	5 108	5 094	5 217	5 015	4 749	4 516	4 326	4 208	4 421	4 166	4 028
Sekundarstufe I zusammen	32 913	32 003	30 950	30 050	29 113	28 345	27 737	27 202	26 581	25 660	24 962
11/V	–	–	–	–	–	–	–	376	379	387	370
11/O1	1 684	1 743	1 738	1 788	1 760	1 700	1 679	1 207	1 593	1 638	1 573
12/O2	1 507	1 606	1 660	1 658	1 704	1 681	1 621	1 600	1 159	1 504	1 546
13	1 324	1 384	1 474	1 525	1 523	1 563	1 542	1 489	1 470	–	–
Sekundarstufe II zusammen	4 515	4 733	4 872	4 971	4 987	4 944	4 842	4 672	4 601	3 529	3 489
<b>Insgesamt</b>	<b>57 738</b>	<b>56 700</b>	<b>55 472</b>	<b>53 958</b>	<b>52 449</b>	<b>51 100</b>	<b>49 902</b>	<b>48 807</b>	<b>47 911</b>	<b>45 837</b>	<b>45 092</b>

## Noch: 1. Voraussichtlicher Schülerbestand an Grund-, Haupt-, Real- und Gesamtschulen sowie an Gymnasien nach dem Schuljahrgang (Status-quo-Prognose)

### Schülerbestände 2004 – 2014 nach kreisfreien Städten und Kreisen

Schuljahrgang	Jahr (Oktober)										
	2004	2005	2006	2007	2008	2009	2010	2011	2012	2013	2014
<b>Kreis Olpe</b>											
1	1 731	1 723	1 693	1 634	1 564	1 528	1 500	1 478	1 465	1 459	1 461
2	1 776	1 676	1 670	1 641	1 584	1 516	1 481	1 455	1 434	1 421	1 415
3	1 677	1 759	1 661	1 657	1 628	1 570	1 503	1 468	1 441	1 421	1 408
4	1 613	1 639	1 719	1 623	1 617	1 589	1 533	1 467	1 435	1 408	1 389
Primarstufe zusammen	6 797	6 797	6 743	6 555	6 393	6 203	6 017	5 868	5 775	5 709	5 673
5	1 688	1 582	1 607	1 684	1 590	1 583	1 556	1 502	1 438	1 407	1 380
6	1 800	1 724	1 616	1 641	1 723	1 626	1 620	1 591	1 535	1 468	1 437
7	2 018	1 818	1 742	1 631	1 655	1 737	1 640	1 632	1 606	1 547	1 481
8	1 861	1 996	1 802	1 724	1 614	1 639	1 718	1 622	1 615	1 586	1 532
9	1 850	1 857	1 997	1 800	1 717	1 609	1 633	1 713	1 615	1 609	1 583
10	1 644	1 701	1 709	1 841	1 656	1 590	1 488	1 505	1 580	1 493	1 487
Sekundarstufe I zusammen	10 861	10 678	10 473	10 321	9 955	9 784	9 655	9 565	9 389	9 110	8 900
11/V	–	–	–	–	–	–	–	123	122	127	128
11/O1	563	549	571	578	641	584	586	499	437	454	445
12/O2	477	551	538	560	565	627	571	572	412	420	436
13	450	444	513	501	521	526	584	532	534	–	–
Sekundarstufe II zusammen	1 490	1 544	1 622	1 639	1 727	1 737	1 741	1 726	1 505	1 001	1 009
<b>Insgesamt</b>	<b>19 148</b>	<b>19 019</b>	<b>18 838</b>	<b>18 515</b>	<b>18 075</b>	<b>17 724</b>	<b>17 413</b>	<b>17 159</b>	<b>16 669</b>	<b>15 820</b>	<b>15 582</b>
<b>Kreis Siegen-Wittgenstein</b>											
1	3 196	3 063	2 922	2 823	2 770	2 737	2 688	2 650	2 625	2 611	2 609
2	3 249	3 077	2 951	2 814	2 719	2 667	2 637	2 589	2 553	2 529	2 516
3	3 178	3 218	3 047	2 920	2 785	2 692	2 640	2 610	2 564	2 528	2 503
4	3 103	3 111	3 149	2 982	2 860	2 727	2 635	2 586	2 554	2 510	2 474
Primarstufe zusammen	12 726	12 469	12 069	11 539	11 134	10 823	10 600	10 435	10 296	10 178	10 102
5	3 273	3 266	3 271	3 295	3 134	3 007	2 866	2 771	2 722	2 687	2 640
6	3 616	3 329	3 324	3 331	3 353	3 187	3 059	2 918	2 819	2 765	2 734
7	3 857	3 691	3 393	3 384	3 391	3 414	3 246	3 116	2 971	2 872	2 817
8	4 062	3 861	3 697	3 390	3 384	3 391	3 413	3 245	3 113	2 971	2 869
9	3 779	4 036	3 826	3 665	3 353	3 346	3 353	3 376	3 212	3 079	2 938
10	3 649	3 513	3 749	3 560	3 420	3 134	3 128	3 132	3 153	3 002	2 879
Sekundarstufe I zusammen	22 236	21 696	21 260	20 625	20 035	19 479	19 065	18 558	17 990	17 376	16 877
11/V	–	–	–	–	–	–	–	373	363	375	355
11/O1	1 484	1 554	1 498	1 614	1 557	1 530	1 453	1 116	1 410	1 451	1 391
12/O2	1 338	1 398	1 466	1 412	1 521	1 469	1 443	1 371	1 072	1 340	1 377
13	1 130	1 239	1 294	1 355	1 307	1 409	1 359	1 334	1 267	–	–
Sekundarstufe II zusammen	3 952	4 191	4 258	4 381	4 385	4 408	4 255	4 194	4 112	3 166	3 123
<b>Insgesamt</b>	<b>38 914</b>	<b>38 356</b>	<b>37 587</b>	<b>36 545</b>	<b>35 554</b>	<b>34 710</b>	<b>33 920</b>	<b>33 187</b>	<b>32 398</b>	<b>30 720</b>	<b>30 102</b>

## Noch: 1. Voraussichtlicher Schülerbestand an Grund-, Haupt-, Real- und Gesamtschulen sowie an Gymnasien nach dem Schuljahrgang (Status-quo-Prognose)

### Schülerbestände 2004 – 2014 nach kreisfreien Städten und Kreisen

Schuljahrgang	Jahr (Oktober)										
	2004	2005	2006	2007	2008	2009	2010	2011	2012	2013	2014
<b>Kreis Soest</b>											
1	3 645	3 531	3 515	3 436	3 271	3 187	3 127	3 083	3 052	3 037	3 035
2	3 613	3 486	3 380	3 364	3 290	3 132	3 051	2 994	2 950	2 921	2 907
3	3 435	3 584	3 455	3 351	3 336	3 261	3 107	3 026	2 969	2 926	2 898
4	3 381	3 361	3 508	3 382	3 280	3 264	3 192	3 039	2 961	2 905	2 864
Primarstufe zusammen	14 074	13 962	13 858	13 533	13 177	12 844	12 477	12 142	11 932	11 789	11 704
5	3 553	3 408	3 387	3 529	3 401	3 300	3 285	3 212	3 058	2 979	2 923
6	3 677	3 610	3 462	3 438	3 582	3 458	3 352	3 336	3 261	3 108	3 028
7	3 823	3 712	3 630	3 480	3 459	3 604	3 479	3 373	3 356	3 283	3 127
8	3 995	3 793	3 690	3 607	3 456	3 433	3 579	3 450	3 346	3 331	3 258
9	3 902	3 948	3 743	3 646	3 560	3 410	3 387	3 529	3 405	3 301	3 285
10	3 603	3 552	3 601	3 429	3 327	3 263	3 123	3 105	3 237	3 114	3 024
Sekundarstufe I zusammen	22 553	22 023	21 513	21 129	20 785	20 468	20 205	20 005	19 663	19 116	18 645
11/V	–	–	–	–	–	–	–	199	200	204	198
11/01	1 271	1 315	1 304	1 335	1 297	1 281	1 311	1 035	1 227	1 286	1 236
12/02	1 196	1 245	1 291	1 279	1 310	1 272	1 258	1 287	1 001	971	1 020
13	1 041	1 082	1 120	1 163	1 153	1 182	1 146	1 133	1 160	–	–
Sekundarstufe II zusammen	3 508	3 642	3 715	3 777	3 760	3 735	3 715	3 654	3 588	2 461	2 454
<b>Insgesamt</b>	<b>40 135</b>	<b>39 627</b>	<b>39 086</b>	<b>38 439</b>	<b>37 722</b>	<b>37 047</b>	<b>36 397</b>	<b>35 801</b>	<b>35 183</b>	<b>33 366</b>	<b>32 803</b>
<b>Kreis Unna</b>											
1	4 800	4 617	4 541	4 372	4 287	4 304	4 288	4 289	4 309	4 348	4 400
2	4 650	4 563	4 394	4 319	4 157	4 079	4 095	4 080	4 081	4 099	4 136
3	4 601	4 543	4 458	4 293	4 221	4 061	3 985	4 001	3 987	3 988	4 005
4	4 483	4 518	4 461	4 379	4 216	4 145	3 988	3 913	3 930	3 916	3 917
Primarstufe zusammen	18 534	18 241	17 854	17 363	16 881	16 589	16 356	16 283	16 307	16 351	16 458
5	4 593	4 614	4 641	4 527	4 481	4 332	4 259	4 098	4 022	4 039	4 024
6	4 858	4 642	4 662	4 689	4 573	4 532	4 377	4 304	4 144	4 068	4 082
7	5 257	4 882	4 653	4 672	4 704	4 586	4 542	4 390	4 316	4 152	4 074
8	5 077	5 220	4 849	4 616	4 636	4 665	4 552	4 506	4 356	4 283	4 121
9	5 091	5 053	5 188	4 819	4 586	4 607	4 637	4 521	4 478	4 328	4 258
10	4 515	4 628	4 599	4 729	4 395	4 193	4 213	4 240	4 134	4 092	3 956
Sekundarstufe I zusammen	29 391	29 039	28 592	28 052	27 375	26 915	26 580	26 059	25 450	24 962	24 515
11/V	–	–	–	–	–	–	–	278	264	278	267
11/01	1 887	1 868	1 914	1 908	2 004	1 900	1 880	1 449	1 791	1 874	1 816
12/02	1 644	1 787	1 769	1 813	1 809	1 898	1 798	1 782	1 412	1 721	1 802
13	1 425	1 533	1 665	1 649	1 690	1 686	1 771	1 675	1 659	–	–
Sekundarstufe II zusammen	4 956	5 188	5 348	5 370	5 503	5 484	5 449	5 184	5 126	3 873	3 885
<b>Insgesamt</b>	<b>52 881</b>	<b>52 468</b>	<b>51 794</b>	<b>50 785</b>	<b>49 759</b>	<b>48 988</b>	<b>48 385</b>	<b>47 526</b>	<b>46 883</b>	<b>45 186</b>	<b>44 858</b>

## Noch: 1. Voraussichtlicher Schülerbestand an Grund-, Haupt-, Real- und Gesamtschulen sowie an Gymnasien nach dem Schuljahrgang (Status-quo-Prognose)

### Schülerbestände 2004 – 2014 nach kreisfreien Städten und Kreisen

Schuljahrgang	Jahr (Oktober)										
	2004	2005	2006	2007	2008	2009	2010	2011	2012	2013	2014
<b>Regierungsbezirk Arnsberg</b>											
1	40 539	39 063	38 229	37 304	36 015	35 201	34 618	34 172	33 885	33 746	33 744
2	40 837	38 833	37 447	36 635	35 752	34 519	33 739	33 181	32 757	32 479	32 346
3	38 784	40 098	38 126	36 760	35 977	35 104	33 889	33 129	32 580	32 163	31 889
4	37 700	37 973	39 257	37 326	35 991	35 218	34 364	33 178	32 438	31 898	31 491
Primarstufe zusammen	157 860	155 967	153 059	148 025	143 735	140 042	136 610	133 660	131 660	130 286	129 470
5	38 982	37 624	37 850	38 815	37 108	35 862	35 091	34 243	33 066	32 324	31 791
6	41 393	39 863	38 468	38 701	39 690	37 959	36 675	35 881	35 021	33 808	33 054
7	43 610	41 783	40 151	38 736	38 976	39 980	38 224	36 929	36 132	35 264	34 045
8	44 443	43 240	41 420	39 785	38 383	38 615	39 603	37 863	36 583	35 788	34 923
9	43 658	44 390	43 155	41 347	39 650	38 258	38 489	39 476	37 744	36 466	35 685
10	39 510	39 683	40 386	39 320	37 689	36 246	34 975	35 178	36 067	34 496	33 321
Sekundarstufe I zusammen	251 596	246 583	241 430	236 704	231 496	226 920	223 057	219 570	214 613	208 146	202 819
11/V	–	–	–	–	–	–	–	3 063	3 041	3 131	2 989
11/01	15 006	15 328	15 445	15 803	15 718	15 339	15 332	11 689	14 361	14 826	14 262
12/02	13 507	14 260	14 575	14 680	15 027	14 946	14 579	14 581	11 126	13 513	13 956
13	11 705	12 522	13 198	13 499	13 604	13 921	13 843	13 502	13 507	–	–
Sekundarstufe II zusammen	40 218	42 110	43 218	43 982	44 349	44 206	43 754	42 835	42 035	31 470	31 207
<b>Insgesamt</b>	<b>449 674</b>	<b>444 660</b>	<b>437 707</b>	<b>428 711</b>	<b>419 580</b>	<b>411 168</b>	<b>403 421</b>	<b>396 065</b>	<b>388 308</b>	<b>369 902</b>	<b>363 496</b>
<b>Nordrhein-Westfalen</b>											
1	195 594	189 451	185 719	180 976	174 709	170 691	167 498	164 971	163 188	162 186	161 861
2	199 891	189 796	183 951	180 325	175 734	169 644	165 736	162 641	160 177	158 447	157 470
3	188 715	197 095	187 142	181 365	177 817	173 270	167 271	163 433	160 370	157 951	156 238
4	184 195	185 313	193 542	183 769	178 113	174 597	170 144	164 263	160 487	157 475	155 100
Primarstufe zusammen	768 395	761 655	750 354	726 435	706 373	688 202	670 649	655 308	644 222	636 059	630 669
5	190 426	184 579	185 515	192 198	183 573	178 300	174 795	170 319	164 419	160 635	157 614
6	199 684	193 953	187 981	188 931	195 738	186 975	181 578	178 007	173 464	167 449	163 608
7	209 055	201 863	195 687	189 663	190 624	197 521	188 633	183 194	179 617	175 012	168 942
8	214 000	208 290	201 020	194 763	188 735	189 693	196 570	187 723	182 306	178 733	174 155
9	210 212	214 329	208 469	201 169	194 672	188 694	189 653	196 473	187 659	182 266	178 722
10	191 103	192 225	196 075	190 994	184 475	178 947	173 472	174 343	180 570	172 503	167 546
Sekundarstufe I zusammen	1 214 480	1 195 239	1 174 747	1 157 718	1 137 817	1 120 130	1 104 701	1 090 059	1 068 035	1 036 598	1 010 587
11/V	–	–	–	–	–	–	–	14 639	14 690	15 089	14 508
11/01	75 526	77 560	78 119	80 273	79 763	78 399	79 184	60 682	75 689	78 182	75 561
12/02	67 425	71 768	73 733	74 241	76 311	75 829	74 505	75 269	57 993	71 701	74 095
13	57 904	62 277	66 268	68 091	68 565	70 481	70 028	68 804	69 519	–	–
Sekundarstufe II zusammen	200 855	211 605	218 120	222 605	224 639	224 709	223 717	219 394	217 891	164 972	164 164
<b>Insgesamt</b>	<b>2 183 730</b>	<b>2 168 499</b>	<b>2 143 221</b>	<b>2 106 758</b>	<b>2 068 829</b>	<b>2 033 041</b>	<b>1 999 067</b>	<b>1 964 761</b>	<b>1 930 148</b>	<b>1 837 629</b>	<b>1 805 420</b>

## Noch: 1. Voraussichtlicher Schülerbestand an Grund-, Haupt-, Real- und Gesamtschulen sowie an Gymnasien nach dem Schuljahrgang (Status-quo-Prognose)

### Schülerbestände 2004 – 2014 nach kreisfreien Städten und Kreisen

Schuljahrgang	Jahr (Oktober)										
	2004	2005	2006	2007	2008	2009	2010	2011	2012	2013	2014
davon											
<b>kreisfreie Städte</b>											
1	72 698	69 975	68 816	67 127	64 600	62 862	61 546	60 455	59 615	59 055	58 725
2	73 735	70 314	67 715	66 604	64 981	62 526	60 845	59 574	58 512	57 701	57 156
3	69 177	72 303	68 956	66 400	65 323	63 722	61 312	59 669	58 415	57 382	56 589
4	67 246	67 827	70 887	67 601	65 102	64 039	62 476	60 115	58 513	57 281	56 264
Primarstufe zusammen	282 856	280 419	276 374	267 732	260 006	253 149	246 179	239 813	235 055	231 419	228 734
5	70 325	68 228	68 748	71 073	68 348	66 059	64 995	63 387	60 975	59 329	58 089
6	73 333	71 484	69 352	69 868	72 236	69 467	67 133	66 041	64 425	61 970	60 303
7	76 806	74 386	72 371	70 217	70 744	73 148	70 327	67 968	66 882	65 238	62 754
8	79 058	76 462	74 018	72 001	69 834	70 363	72 760	69 954	67 601	66 506	64 879
9	78 026	79 345	76 690	74 245	72 136	69 990	70 515	72 891	70 093	67 750	66 668
10	70 070	71 048	72 263	69 984	67 814	66 046	64 097	64 580	66 726	64 191	62 054
Sekundarstufe I zusammen	447 618	440 953	433 442	427 388	421 112	415 073	409 827	404 821	396 702	384 984	374 747
11/V	–	–	–	–	–	–	–	6 259	6 302	6 489	6 207
11/O1	31 929	32 915	33 382	34 212	33 820	33 333	33 814	25 504	32 733	33 909	32 730
12/O2	28 555	30 144	31 090	31 519	32 317	31 946	31 481	31 944	24 521	31 104	32 241
13	24 306	26 369	27 814	28 701	29 104	29 838	29 498	29 061	29 493	–	–
Sekundarstufe II zusammen	84 790	89 428	92 286	94 432	95 241	95 117	94 793	92 768	93 049	71 502	71 178
<b>Insgesamt</b>	<b>815 264</b>	<b>810 800</b>	<b>802 102</b>	<b>789 552</b>	<b>776 359</b>	<b>763 339</b>	<b>750 799</b>	<b>737 402</b>	<b>724 806</b>	<b>687 905</b>	<b>674 659</b>
<b>Kreise</b>											
1	122 896	119 476	116 903	113 849	110 109	107 829	105 952	104 516	103 573	103 131	103 136
2	126 156	119 482	116 236	113 721	110 753	107 118	104 891	103 067	101 665	100 746	100 314
3	119 538	124 792	118 186	114 965	112 494	109 548	105 959	103 764	101 955	100 569	99 649
4	116 949	117 486	122 655	116 168	113 011	110 558	107 668	104 148	101 974	100 194	98 836
Primarstufe zusammen	485 539	481 236	473 980	458 703	446 367	435 053	424 470	415 495	409 167	404 640	401 935
5	120 101	116 351	116 767	121 125	115 225	112 241	109 800	106 932	103 444	101 306	99 525
6	126 351	122 469	118 629	119 063	123 502	117 508	114 445	111 966	109 039	105 479	103 305
7	132 249	127 477	123 316	119 446	119 880	124 373	118 306	115 226	112 735	109 774	106 188
8	134 942	131 828	127 002	122 762	118 901	119 330	123 810	117 769	114 705	112 227	109 276
9	132 186	134 984	131 779	126 924	122 536	118 704	119 138	123 582	117 566	114 516	112 054
10	121 033	121 177	123 812	121 010	116 661	112 901	109 375	109 763	113 844	108 312	105 492
Sekundarstufe I zusammen	766 862	754 286	741 305	730 330	716 705	705 057	694 874	685 238	671 333	651 614	635 840
11/V	–	–	–	–	–	–	–	8 380	8 388	8 600	8 301
11/O1	43 597	44 645	44 737	46 061	45 943	45 066	45 370	35 178	42 956	44 273	42 831
12/O2	38 870	41 624	42 643	42 722	43 994	43 883	43 024	43 325	33 472	40 597	41 854
13	33 598	35 908	38 454	39 390	39 461	40 643	40 530	39 743	40 026	–	–
Sekundarstufe II zusammen	116 065	122 177	125 834	128 173	129 398	129 592	128 924	126 626	124 842	93 470	92 986
<b>Insgesamt</b>	<b>1 368 466</b>	<b>1 357 699</b>	<b>1 341 119</b>	<b>1 317 206</b>	<b>1 292 470</b>	<b>1 269 702</b>	<b>1 248 268</b>	<b>1 227 359</b>	<b>1 205 342</b>	<b>1 149 724</b>	<b>1 130 761</b>















































































## **Darstellung des Prognose-Modells**



## Modellansatz

### Modellbeschreibung

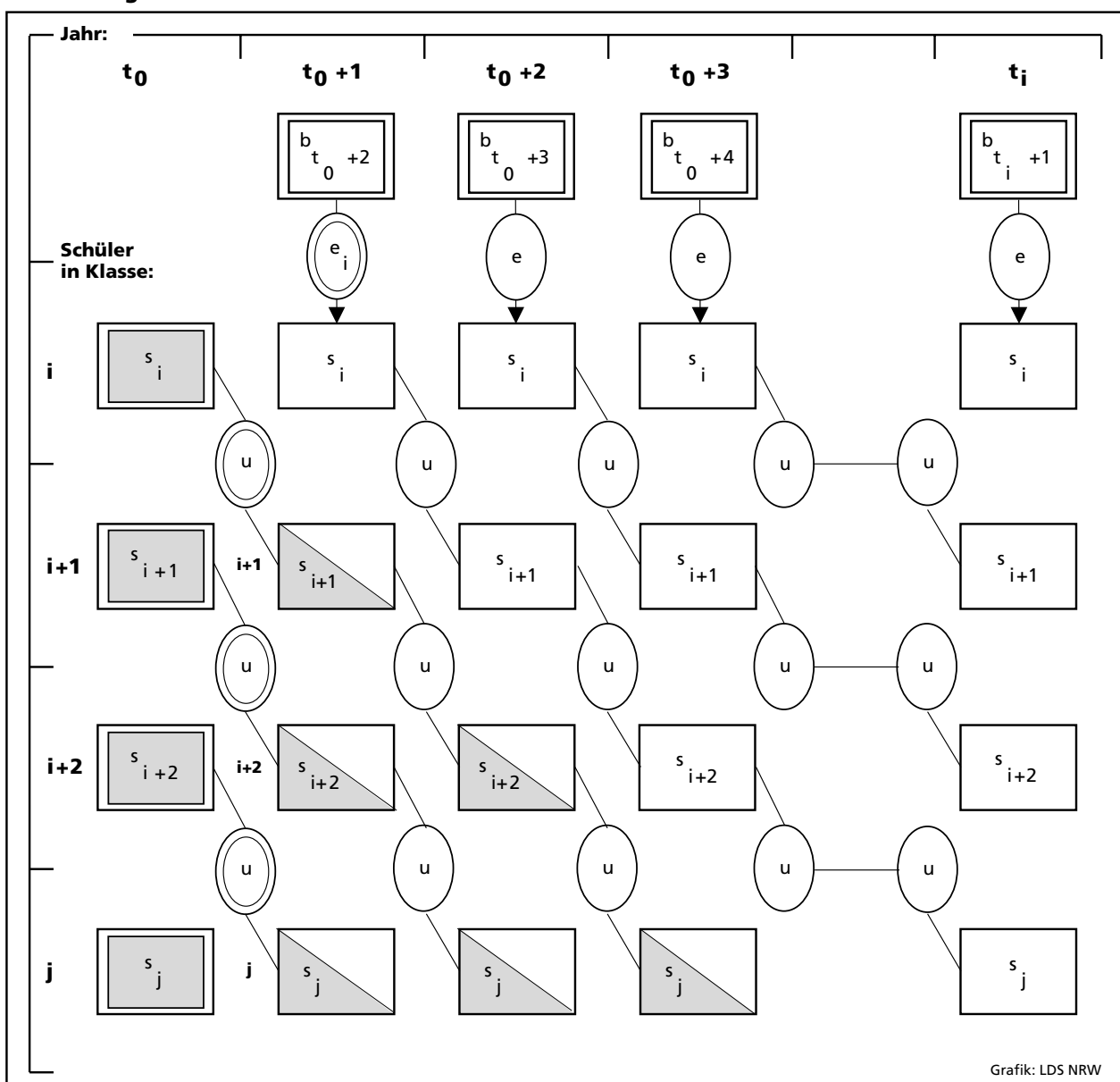
Die Vorausberechnungen basieren auf einem Verlaufsquoten-Modell<sup>1)</sup>, in dem Bildungsverläufe von Schülerkohorten simuliert werden. Es werden drei Bewegungselemente unterschieden:

- Eintritte in das Bildungssystem (Einschulungen)
- Übergänge innerhalb des Bildungssystems (Übergänge von einem Schuljahrgang  $j$  in den nächsthöheren  $j + 1$ )
- Austritte aus dem Bildungssystem (Schulabgänge)

Vereinfachend wird angenommen, dass sich die für die Berechnung der Schülerbestände relevanten Bewegungen (Eintritte, Übergänge) an ausschließlich einem Stichtag vollziehen, der zweckmäßigerweise auf den Erhebungsstichtag der Schulstatistik (im Oktober) fixiert wird; der Stichtag für die Schulabgänge wird auf den Zeitpunkt des Schuljahresendes gelegt.

Am Schaubild ist das Berechnungsverfahren der Schülerbestandsermittlung grafisch dargestellt.

### Berechnungsschema der Schülerbestände



1) Modelle desselben Typs finden sich z. B. bei: PROGNOSES-FIDES-AFEB: Dynamisches Strukturmodell für das Bildungswesen in der BRD, Zürich/Basel/Heidelberg 1971; Schmittlein, K.: Berechnungsmodell für Schülervorausschätzungen, Stuttgart 1969.

Berechnungs-Parameter sind die

- Schülerbestände der Klasse j im Jahre  $t_0$ ,
- alterstypischen Durchschnittsjahrgänge der Bevölkerung jedes Jahres t,
- Eingangsquoten und
- die Übergangsquoten.

Ausgangspunkt der Berechnung bilden die im Rahmen der Schulstatistik ermittelten Ist-Schülerzahlen des Basisjahres  $t_0$ . Die Multiplikation der Schülerbestände mit der jeweiligen Übergangsquote für die nächsthöhere Schuljahrgangsstufe ergibt den Schülerbestand der nächsthöheren Schuljahrgangsstufe im darauf folgenden Jahr. Die Übergangsquote ist definiert als reziproker Wert des Quotienten aus dem Bestand der Schuljahrgangsstufe j im Jahr t und dem Bestand, der sich im Jahr  $t + 1$  in der nächsthöheren Schuljahrgangsstufe j + 1 befindet. Die Ermittlung der Schülerbestände für weitere Jahre geschieht dann schrittweise durch jahrgangsweise Fortschreibung.

Die Werte der aufgeführten Quoten liegen in der Regel zwischen 0 und 1. Der zunächst widersinnig erscheinende Wert einer Übergangsquote von über 1 resultiert daraus, dass es sich hier bei den Übergangsquoten um sog. als-ob-Quoten handelt. Es wird nämlich unterstellt, dass der Schülerbestand der Schuljahrgangsstufe j + 1 vollzählig im Vorjahr die Klasse j besuchte. Der Wechsel von einer Schulform zur anderen (z. B. vom Gymnasium oder der Realschule zurück zur Hauptschule) oder das Repetieren eines Jahrganges wird aber implizit, und zwar im Wert der Quote, berücksichtigt. So ist beispielsweise die Übergangsquote von der Schuljahrgangsstufe 5 zur Schuljahrgangsstufe 6 der Hauptschule größer als 1, weil in diesem Bereich Abgänge von anderen weiterführenden Schulen zurück zur Hauptschule erfolgen. Bei der Ermittlung der Übergangsquoten werden also zwei Schülermengen in Beziehung gesetzt, die in ihrer Zusammensetzung nicht identisch sind.

Die Eingangsklassen werden jährlich durch die Kinder der relevanten alterstypischen Einschulungsjahrgänge gespeist. Für die erste Schuljahrgangsstufe der Grundschule werden als alterstypische Einschulungsjahrgänge die 6- bis unter 8-Jährigen gewählt. Entsprechend ihrer Gewichtung bei der letzten Altersstrukturerhebung wird aus diesen Altersjahrgängen jeweils ein alterstypischer Durchschnittsjahrgang gebildet.

Der Schülerbestand der Eingangsklasse ist rechnerisch das Produkt aus dem alterstypischen Durchschnittsjahrgang und der Eintrittsquote. Dabei bezeichnet die Eintrittsquote den Anteil des Durchschnittsjahrganges, der in den Eingangsjahrgang i eintritt, d. h. eingeschult wird.

Die Übersicht *Berechnungsschema der Schülerbestände* (siehe Seite 83) zeigt, dass mit zunehmender Entfernung vom Prognosebasisjahr  $t_0$  immer weniger die Ist-

Vom MSW NRW festgelegte Landesquoten der Schülerprognosen 2004 und 2005 nach Schulformen		
Quotenart	Prognose 2004	Prognose 2005 <sup>1)</sup>
<b>Grundschule</b>		
e	101,00	101,00
u 2	100,40	100,30
u 3	98,90	98,60
u 4	98,20	98,20
<b>Hauptschule</b>		
u 5	19,50	18,40
u 6	110,00	108,10
u 7	115,11	110,50
u 8	104,32	102,30
u 9	103,85	104,60
u 10	80,53	82,30
<b>Realschule</b>		
u 5	28,60	28,20
u 6	103,53	101,50
u 7	98,80	99,00
u 8	100,42	100,00
u 9	98,60	98,50
u 10	92,08	94,10
<b>Gesamtschule</b>		
u 5	17,40	17,40
u 6	100,05	99,60
u 7	100,25	100,30
u 8	100,20	99,90
u 9	103,50	103,70
u 10	93,00	93,30
u 11	45,10	48,00
u 12	90,00	91,00
u 13	86,80	89,00
<b>Gymnasium</b>		
u 5	34,60	36,20
u 6	100,00	100,00
u 7	96,50	97,40
u 8	96,70	97,20
u 9	95,80	96,30
u 10	95,20	96,20
u 11	103,00	106,00
u 12	95,10	96,00
u 13	93,10	93,10

1) Weitere Prognosejahre werden nicht aufgeführt, weil nur bei der Gesamtschule bis 2012 jährlich die Quoten differieren.

Daten der Schulstatistik (schraffierte Felder) in die zu berechnenden Schülerbestände eingehen, bis dann die Bestände ausschließlich von den Eingängen in die unterste Klasse der Vorjahre abgeleitet werden, d. h. also von Bevölkerungsdaten, die selbst Prognosedaten sind.

e = Eingangsquote

$$= \frac{\text{Bestand der Eingangsklasse im Jahr } t + 1}{\text{Alterstyp. Durchschnittsbevölkerung im Jahr } t + 1} \times 100$$

U<sub>j + 1</sub> = Übergangsquote zur Klasse i + 1

$$= \frac{\text{Bestand der Klasse } i + 1 \text{ im Jahr } t + 1}{\text{Bestand der Klasse } i \text{ im Jahr } t} \times 100$$

Auf die Grundschule bezogen bedeutet das, dass sich nach vier Jahren die Schülerbestände des Jahrgangs 1 – 4 aus den Durchschnittsjahrgängen der Einschulung des Jahres  $t_0 + 4$  und der davorliegenden drei Jahre berechnen.

Die Bestände des Eingangsjahrgangs der Sekundarstufe I (Jahrgang 5 der Hauptschule, Realschule, Gesamtschule und des Gymnasiums) werden als Übergänge aus dem Jahrgang 4 der Grundschule berechnet.

Die durchschnittlichen Landesquoten (Eingangs-, Übergangs- und Abgangsquoten) legt das Ministerium für Schule und Weiterbildung (MSW) des Landes NRW fest. Dabei werden, ausgehend von dem aktuellen Informationsstand über die vergangene Entwicklung anhand der schulstatistischen Ist-Daten und der zu erwartenden oder absehbaren quantitativen Auswirkungen bekannter bildungspolitischer Maßnahmen sowie kurzfristiger demografisch bedingter Sonderentwicklungen, die für wahrscheinlich erachteten Quoten numerisch bestimmt. Insofern handelt es sich bei den Vorausberechnungen nicht um Zielprojektionen aufgrund bildungspolitisch angestrebter Richtwerte. Vielmehr tragen die Vorausberechnungen noch den Charakter einer Status-quo-Prognose.

Auf der Grundlage der berechneten Schülerbestände werden schließlich die Schulabgänge bestimmt. Auch hier wird ein Quotenverfahren angewendet. Die Schulabgänge sind das Produkt aus Schülerbestand und Abgangsquote, wobei die Abgangsquote als der Anteil des Bestandes, der die Schule verlässt, definiert wird.

Die Gegenüberstellung der Abgangsquoten der Vorjahresprognose 2004 und der Prognose 2005 zeigt die Übersicht *Landesquoten der Schulabgängerprognosen 2004 und 2005*. Während in den bis 1981 veröffentlichten Prognosen die für das Land festgelegten Abgangsquoten auch bei der Regionalberechnung der Abgänger zu Grunde gelegt wurden, also keine Berechnung mit regionalisierten Abgängerquoten erfolgte, wird seit der Prognose 1982 bei den Hauptschulabgängen mit regionalen Abgangsquoten gerechnet. Bei den Abgängen aus der Realschule, der Gesamtschule und dem Gymnasium gingen die Landesquoten in die Regionalberechnung ein, da durch den Ansatz von Regionalquoten keine höhere Treffsicherheit der Prognoseergebnisse erwartet wurde. Ab der Prognose 2005 wird wieder generell mit regionalen Abgangsquoten gerechnet.

In seiner Struktur ist der Modellansatz für die betrachteten Schulformen identisch. Insofern erübrigt sich eine schulformspezifische Beschreibung. Die nachfolgende formelmäßige Darstellung des Modells geschieht in der üblichen Matrizen Schreibweise.

<b>Vom MSW NRW festgelegte Landesquoten der Schulabgängerprognosen 2004 und 2005</b>		
Schulform Abschlussart Abgangsklasse	Landesquote in %	
	Prognose	
	2004	2005
<b>Hauptschule (einschl. noch nicht umorganisierte Volksschule)</b>		
ohne HA (Kl. 9 und früher)	10,30	9,65
mit HA (Kl. 9)	5,60	5,75
mit HA (Kl.10)	4,20	3,55
mit SEK I (Kl. 10 A)	56,90	56,95
mit FOS-Reife (Kl. 10 B)	36,40	36,20
<b>Realschule</b>		
ohne HA (Kl. 9 und früher)	1,00	0,85
mit HA (Kl. 9)	0,70	0,60
mit HA (Kl. 10)	1,60	1,20
mit SEK I (Kl. 10)	2,20	1,65
mit FOS-Reife (Kl. 10)	93,30	92,95
<b>Gesamtschule</b>		
ohne HA (Kl. 9 und früher)	3,40	3,50
mit HA (Kl. 9)	1,60	1,85
mit HA (Kl. 10)	3,00	2,55
mit SEK I (Kl. 10)	26,10	24,75
mit FOS-Reife (Kl. 10)	38,10	38,55
mit FOS-Reife (Kl. 11/V)	7,40	7,40
mit FOS-Reife (Kl. 12/O1)	2,50	2,25
mit FHS-Reife (Kl. 12/O1), schulischer Teil	9,70	8,25
mit FOS-Reife (Kl. 13/O2)	0,40	0,60
mit FHS-Reife (Kl. 13/O2), schulischer Teil	6,10	6,45
mit HS-Reife (Kl. 13/O2)	81,80	83,25
<b>Gymnasium</b>		
ohne HA (Kl. 9 und früher)	0,35	0,30
mit HA (Kl. 9)	0,60	0,50
mit HA (Kl. 10)	0,50	0,45
mit SEK I (Kl. 10)	0,70	0,60
mit FOS-Reife (Kl. 10)	9,10	7,20
mit FOS-Reife (Kl. 11/V)	3,50	3,20
mit FOS-Reife (Kl. 12/O1)	1,10	1,10
mit FHS-Reife (Kl. 12/O1), schulischer Teil	5,70	5,25
mit FOS-Reife (Kl. 13/O2)	0,15	0,12
mit FHS-Reife (Kl. 13/O2), schulischer Teil	2,40	3,05
mit HS-Reife (Kl. 13/O2)	90,60	91,50
HA = Hauptschulabschluss SEK I = Sekundarabschluss I – Hauptschulabschluss nach Klasse 10 – FOS-Reife = Sekundarabschluss I – Fachoberschulreife – FHS-Reife = Fachhochschulreife HS-Reife = Hochschulreife V = Vorbereitungsklasse O1 = Oberstufe 1 O2 = Oberstufe 2		

## Verlaufsquoten-Modell

### Schülerbestände

Es ist  $i$  die Ordnungszahl der Eingangsklasse,  $n$  die Anzahl der Jahrgänge der betrachteten Schulform und  $t$  das Jahr im Prognoseintervall der Länge  $v$ , das in der Zeitspanne zwischen dem Basisjahr  $t_0$  und dem letzten Prognosejahr  $t_z$  liegt.

Mit  $S = (s_{t_0}, s_{t_0+1}, \dots, s_{t_0+v-1})$  wird die  $(n+1) \times (v)$ -Matrix der Schülerbestände definiert, wobei die Spalten  $s_t \in S$  für  $t = t_0, \dots, t_0 + v - 1$  die Form haben:

$$s_t = \begin{pmatrix} b_{0,t+1} \\ s_{i,t} \\ s_{i+1,t} \\ \vdots \\ s_{i,t} \\ \vdots \\ s_{i+n-1,t} \end{pmatrix}$$

Das Element  $s_{j,t}$  des  $(n+1) \times (1)$ -Vektors  $s_t$  ist der prognostizierte Schülerbestand des Schuljahrgangs  $j$  für  $j = i, i+1, \dots, i+n-1$  zum Zeitpunkt  $t$  und  $b_{0,t+1}$  die Bevölkerungszahl des alterstypischen Durchschnittsjahrganges zum Zeitpunkt  $t+1$ <sup>2)</sup>.

In der Spalte  $s_{t_0}$  der Matrix  $S$  sind die  $s_{j,t_0}$  für  $j = i, i+1, \dots, i+n-1$  die ermittelten Ist-Werte der Schulstatistik.

$U$  ist die  $(n+1) \times (n+1)$ -Matrix der Übergangsquoten und der Eingangsquoten mit

$$U = \begin{pmatrix} 0 & 0 & \vdots & 0 & 0 \\ e_i & 0 & \vdots & 0 & 0 \\ 0 & u_{i+1} & \vdots & 0 & 0 \\ 0 & 0 & \vdots & 0 & 0 \\ 0 & 0 & \vdots & u_{i+n-1} & 0 \end{pmatrix}$$

Das Element  $u_j$  der Übergangsquotenmatrix ist die Übergangsquote von dem Schuljahrgang  $j-1$  nach dem Schuljahrgang  $j$ ,  $j = i+1, \dots, i+n-1$ , das Element  $e_i$  ist die Eingangsquote in den Einschulungsjahrgang  $i$ .

$U$  enthält nur in der Nebendiagonalen unterhalb der Hauptdiagonale Werte ungleich Null.

$b_t$  ist ein  $(n+1) \times (1)$ -Vektor mit

$$b_t = \begin{pmatrix} b_{0,t} \\ 0 \\ \vdots \\ \vdots \\ 0 \end{pmatrix},$$

der den relevanten Durchschnittsjahrgang angibt. Für die Spalten  $p_t$  der Schülerbestandsmatrix  $P$  gilt dann:

$$s_{t+1} = U \times s_t + b_{t+2}.$$

### Schulabgänge

Es ist  $R$  die  $(n+1) \times (n+1)$ -Matrix der Abgangsquoten mit

$$R = \begin{pmatrix} 0 & 0 & 0 & \vdots & 0 \\ 0 & r_i & 0 & \vdots & 0 \\ 0 & 0 & r_{i+1} & \vdots & 0 \\ 0 & 0 & 0 & \vdots & 0 \\ 0 & 0 & 0 & \vdots & r_{i+n-1} \end{pmatrix}$$

Das Element  $r_j$  der Diagonalmatrix  $R$  ist die Quote der Schulabgänge aus dem Schuljahrgang  $j$ .

$A = (a_{t_0+1}, \dots, a_{t_0+v})$  ist die  $(n+1) \times (v)$ -Matrix der prognostizierten Schulabgänge, deren Spalten  $a_t \in A$  die Form

$$a_t = \begin{pmatrix} 0 \\ a_{i,t} \\ a_{i+1,t} \\ \vdots \\ a_{j,t} \\ \vdots \\ a_{i+n-1,t} \end{pmatrix}$$

haben.  $a_{j,t}$  sind die Abgänge des Schuljahrgangs  $j$  zum Zeitpunkt  $t$ ,  $t = t_0+1, \dots, t_0+v$ .

Für  $A$  gilt dann:

$$A = R \times s_t.$$

<sup>2)</sup> Es handelt sich dabei um Daten aus der Bevölkerungsprognose (Regionalprognose 2002 – 2040), die hier als exogene Modellgrößen definiert sind. Die Prognosedaten beziehen sich jeweils auf den Stichtag 1. 1. des Prognosejahres. Aus diesem Grund wird für die Berechnung der Schülerbestände der Eingangsklasse  $s_{i,t}$  des Jahres  $t$  von den zugehörigen Bevölkerungsdaten des Jahres  $t+1$  ausgegangen.

## Modellparameter

Die zentralen Parameter des Berechnungsmodells sind die

- Eingangsquoten  $e_i$ ,
- Übergangsquoten  $u_j$  und
- Abgangsquoten  $r_j$ .

Sie sind definiert als

$$e_i = \frac{s_{i,t}}{b_{0,t+1}} > 0,$$

$$u_j = \frac{s_{j+1,t+1}}{s_{j,t}} > 0,$$

$$r_j = \frac{a_{j,t+1}}{s_{j,t}} 0.$$

## Regionalisierung

Die Vorausberechnung der regionalisierten Schülerbestände erfolgt in sechs Schritten. Eine schematische Darstellung der Berechnungsschritte zeigt die Übersicht *Ablaufschema der Berechnungsschritte*.

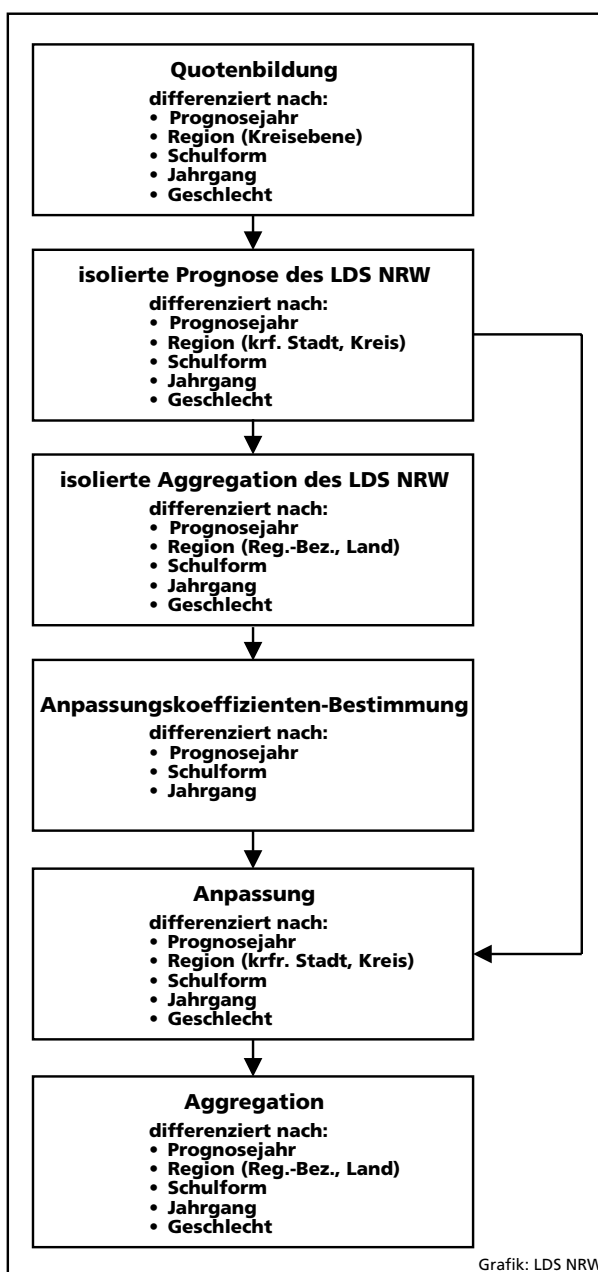
1. Anhand der aktuellen Ist-Schülerbestandszahlen aus der Schulstatistik und der Werte für die alterstypischen Schulanfängerjahrgänge aus der Bevölkerungsstatistik bzw. -prognose werden die Eingangs- und Übergangsquoten je kreisfreier Stadt bzw. Kreis nach Schulformen, Schuljahrgängen und Geschlecht ermittelt.
2. Dann wird im Rahmen des Verlaufsquotenmodells eine sog. „isolierte“ Vorausberechnung mit den vorgenannten Beständen und Quoten je kreisfreier Stadt bzw. Kreis durchgeführt.
3. Anschließend erfolgt eine Aggregation dieser Regionalergebnisse zu Landesergebnissen jeweils in der Differenzierung nach Schulform, Jahrgang und Geschlecht.
4. Das MSW prognostiziert eigene Landesergebnisse, die nur nach Schulform und Jahrgang differenziert sind und an die die Ergebnisse der isolierten Prognose des LDS NRW linear anzupassen sind. Die Prognosedaten des MSW sowie des LDS NRW bilden die Ausgangsgrößen zur Berechnung von entsprechenden Anpassungskoeffizienten.
5. Mittels der zuvor berechneten Anpassungskoeffizienten erfolgt jeweils die lineare Anpassung aller

Regionalergebnisse aus der isolierten Vorausberechnung.

6. Im letzten Schritt werden die angepassten Regionalergebnisse wieder zu Landesergebnissen in der Differenzierung nach Schulform, Jahrgang und Geschlecht aggregiert.

Für die vorliegende Regionalprognose wurden die regionalspezifischen Ist-Quoten der letzten drei vergangenen Jahre mit rückwärts gewandt abnehmender Gewichtung (0,54; 0,30 sowie 0,16) herangezogen. Auf diese Weise wird eine Glättung angestrebt, d. h. es soll vermieden werden, dass sich singuläre Entwicklungen unangemessen in den Ergebnissen niederschlagen.

## Ablaufschema der Berechnungsschritte



Mit Hilfe der Anpassungskoeffizienten wird das auf Landesebene für wahrscheinlich erachtete Bildungsvverhalten in der Zukunft auf die kleineren regionalen Einheiten übertragen. Dadurch wird eine rechnerische Angleichung der Landesergebnisse der isolierten LDS-Prognose an die MSW-Prognosewerte erreicht.

Die Berechnung der regionalen Anpassungskoeffizienten geschieht wie folgt:

- Aus der isolierten Vorausberechnung wird eine nach Prognosejahren, Schulform und Jahrgang differenzierte Matrix gebildet. Jeder Wert der Matrix hat drei Indexvariablen  $s$  = Schulform,  $j$  = Jahrgang und  $t$  = Prognosejahr und sieht wie folgt aus:

$$W_{s,j,t}$$

- Wie bei der isolierten Vorausberechnung wird eine gleichgegliederte Matrix aus der Ergebnissen des MSW erstellt. Jeder Wert der Matrix lautet

$$M_{s,j,t} \quad (s = \text{Schulform}, j = \text{Jahrgang und} \\ t = \text{Prognosejahr})$$

- Für den Anpassungskoeffizienten gilt dann:

$$K_{s,j,t} = \frac{M_{s,j,t}}{W_{s,j,t}}$$

Aus dem Produkt von Schülerbeständen aufgrund der isolierten Vorausberechnung und zugehörigen Anpassungskoeffizienten entsteht die linear angepasste Regionalprognose.

Zwischen den Landesergebnissen des MSW und den angepassten des LDS NRW bestehen geringfügige Abweichungen, die rundungs- und aggregationsbedingt sind.