

Fachkräftemangel bei Rekord-Geschäftsklima

Das Handwerk im Kammerbezirk Düsseldorf eilt im Frühjahr 2018 zu einem neuen Geschäftsklimarekord von 136 Punkten. Mehr als die Hälfte aller Betriebe berichtet von einer guten allgemeinen Geschäftslage, und fast ein Drittel rechnet mit einer weiteren Verbesserung der Geschäftslage in den kommenden Monaten. Getragen wird die Stimmung insbesondere vom Ausbaugewerbe, vom Bauhauptgewerbe und den Handwerken für den gewerblichen Bedarf, in denen das Geschäftsklima noch einmal deutlich zugelegt hat. Auf schwachem Ausgangsniveau konnten sich auch die Persönlichen Dienstleistungen verbessern. Auch das Kfz-Gewerbe konnte sich verbessern, dagegen stagnierte die Entwicklung im Lebensmittelgewerbe und im Gesundheitsgewerbe.

Nach vorläufigen Zahlen der amtlichen Handwerksberichterstattung verlief bereits das Jahr 2017 für das Handwerk in Nordrhein-Westfalen erfolgreicher als erwartet: Im zulassungspflichtigen Handwerk könnte dank guter Bilanz bei den Handwerken für den gewerblichen Bedarf und im Bauhauptgewerbe am Ende ein nominelles Umsatzplus von 3,6 Prozent stehen. Auch die Beschäftigungsbilanz fiel demnach mit 0,4 Prozentpunkten positiv aus, v. a. im Ausbau- und Gesundheitsgewerbe. Im zulassungsfreien Handwerk wurde – angetrieben von Modellbauern und Gebäudereinigern – ein Umsatzplus von immerhin 2,5 Prozentpunkten erzielt. Nach dem guten Start der Frühjahrsumfrage kann man für das Jahr 2018 opti-

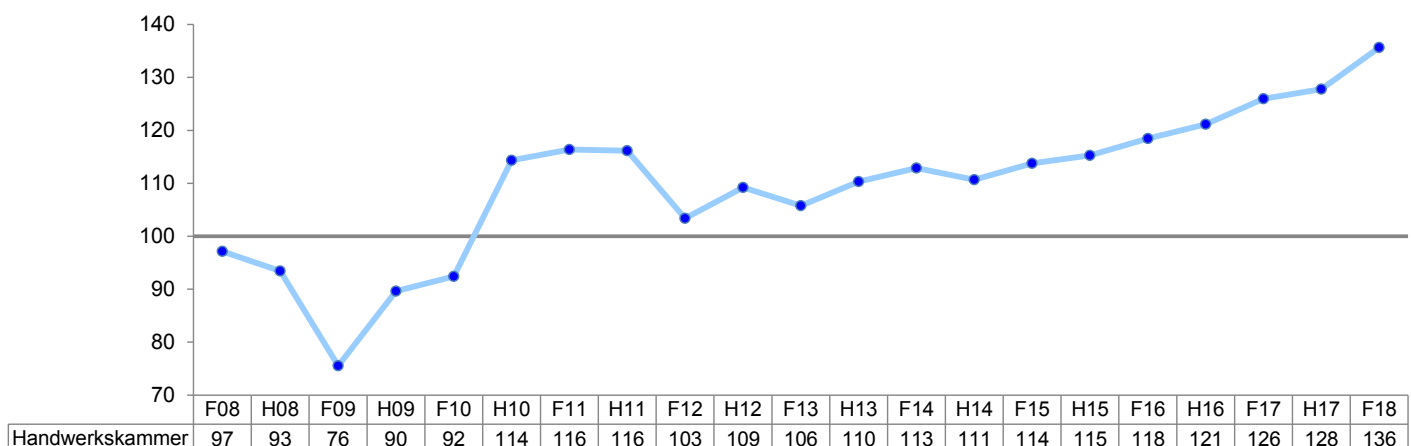
mistisch sein: Das nordrhein-westfälische Handwerk könnte auch in diesem Jahr mit über 3 Prozentpunkten Umsatzplus abschließen.

Während die Frühjahrsumfrage in Sachen Geschäftslage und Umsatz ein ausgesprochen erfreuliches Bild zeichnet, gilt das nicht gleichermaßen für die Beschäftigungssituation. Der Anteil der Betriebe mit offenen Stellen ist sprunghaft angestiegen, allerdings bleibt die Beschäftigungskonjunktur schwach ausgeprägt. Die wirtschaftliche Lage des Handwerks gäbe ein deutliches Plus der Beschäftigung durchaus her.

Am Ende des Jahres ist deshalb zwar ein Beschäftigungszuwachs durchaus erreichbar, aber die Bäume werden nicht in den Himmel wachsen. Der Fachkräftemangel setzt dafür Grenzen und münzt die hohen Auftragseingänge derzeit eher in längere Auftragsreife, höhere Auslastung. Auch die aus anderen Gründen bereits vorhandene Preisdynamik könnte dadurch noch weiteren Auftrieb erfahren. Von grundlegender Bedeutung ist daher, dass mehr junge Menschen über Qualifizierung in den ersten Arbeitsmarkt integriert werden.

An dieser Frühjahrsumfrage haben sich 933 Betriebe beteiligt. Der Rücklauf fiel etwas geringer als in den Vorjahren aus, da derzeit die Umstellung auf reine Online-Umfragen erfolgt. Dies brachte eine erhebliche Erneuerung des Adressatenkreises mit sich, was im Einzelfall auch bei der Auswertung zu beachten ist.

Geschäftsklimaindex im Kammerbezirk Düsseldorf in v. H.

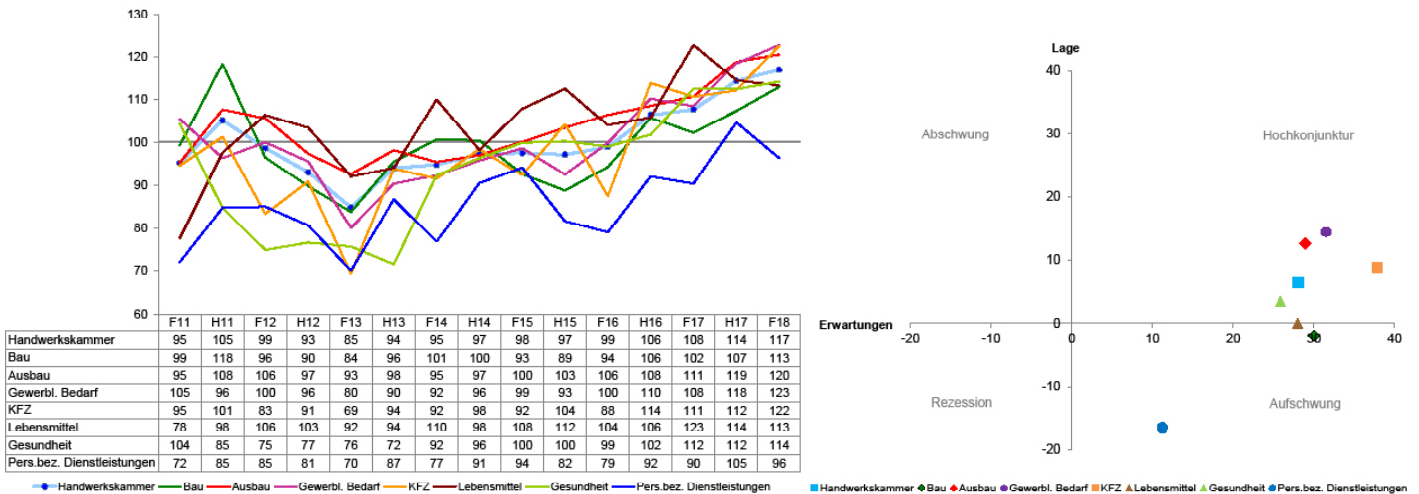


$$GKI = \sqrt{[Lage(gut) - Lage(schlecht) + 100] * [Erwartung(gut) - Erwartung(schlecht) + 100]}$$

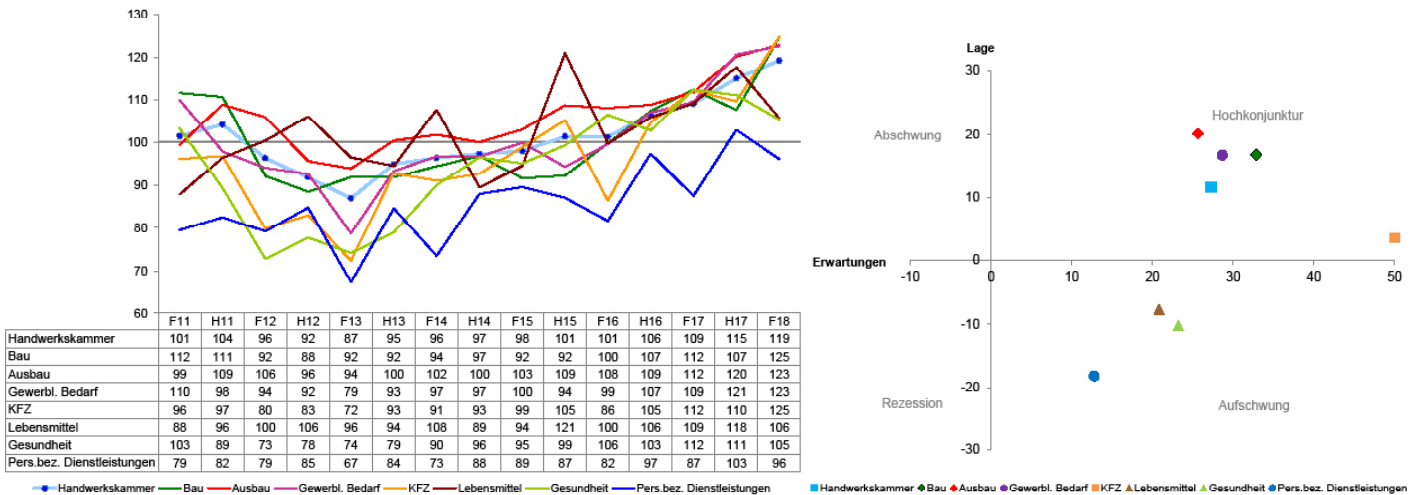
Umsätze und Aufträge

Die Umsatzentwicklung des vergangenen halben Jahres war, was in einer Frühjahrsumfrage nicht selbstverständlich ist, mit einem Saldo von plus 6 Prozentpunkten positiv und ist für das kommende halbe Jahr ausgesprochen optimistisch. Es passt zum Gesamtbild der Umfrage – insbesondere zu den längeren Auftragsreichweiten –, dass die Einschätzungen zu den Auftragsbeständen sogar noch besser ausfallen. Die positive Entwicklung erfasst aber nicht alle Branchen gleichermaßen. Im Vergleich zur Vorjahresumfrage zeigen sich erfreuliche Tendenzen im Ausbaugewerbe, bei den Handwerken für den gewerblichen Bedarf, im Bauhauptgewerbe, im Kfz-Gewerbe und selbst bei den persönlichen Dienstleistungen, nicht jedoch im Lebensmittelgewerbe und im Gesundheitsgewerbe. Auffällig ist, dass der Optimismus im Kfz-Gewerbe besonders stark ausgeprägt ist. Grundsätzlich werden die Einschätzungen zu Umsätzen und Auftragsbeständen mit wachsender Betriebsgröße optimistischer, allerdings fügen sich Betriebe mit 20-49 Beschäftigten nicht ganz in dieses Bild, sondern weisen in dieser Hinsicht schlechtere Einschätzungen als Betriebe mit 10 bis 20 Beschäftigten aus. Auch kleine Betriebe berichten über die Umsatz- und Auftragsituation insgesamt deutlich verbessert gegenüber dem Vorjahr. Die Auftragsreichweiten haben sich gegenüber den beiden vorherigen Umfragen deutlich verlängert und liegen nun im Durchschnitt bei 7,7 Wochen, angetrieben vom Baugewerbe und den Handwerken für den gewerblichen Bedarf. Auch bei den Gewerbegruppen, die stark vom Tagesgeschäft geprägt sind, haben die Auftragsreichweiten bei niedrigem Ausgangsniveau zugelegt.

Umsatzklima nach Branchen



Auftragsklima nach Branchen



Impressum

Info/Doku 1 | 2018
ISSN (Online) 2568-9975

Herausgeber:

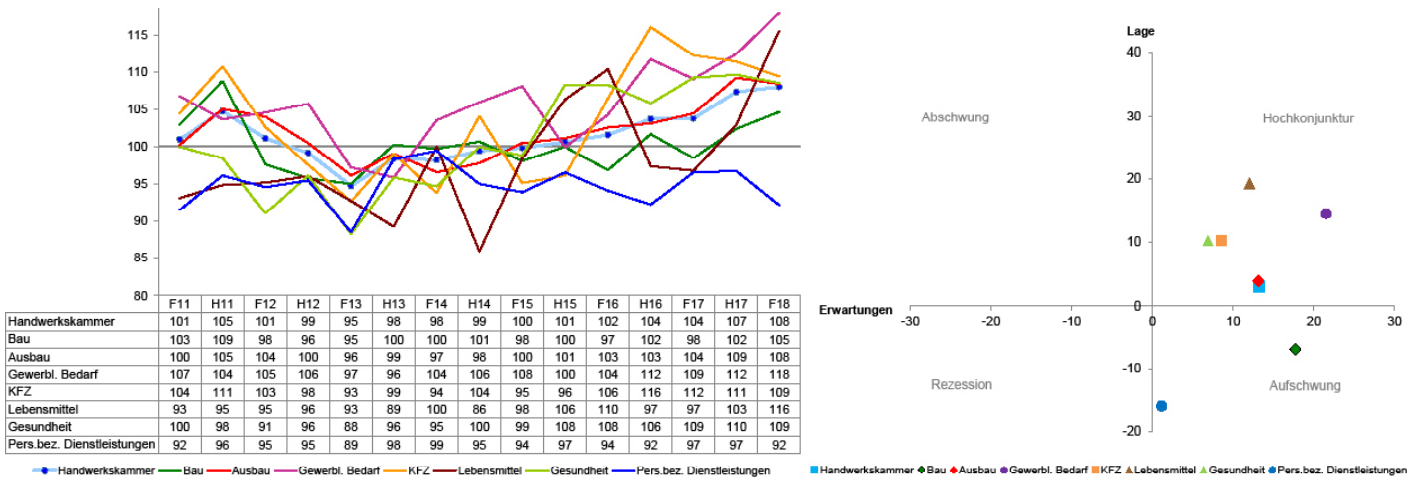
Handwerkskammer Düsseldorf
Georg-Schulhoff-Platz 1
40221 Düsseldorf
Telefon 0211 8795-0
www.hwk-duesseldorf.de

Verantwortlich und Text: Prof. Dr. Hans Jörg Hennecke
Daten, Script und Grafik: Christel Treiber
Jessica Handke

Beschäftigung und regionales Geschäftsklima

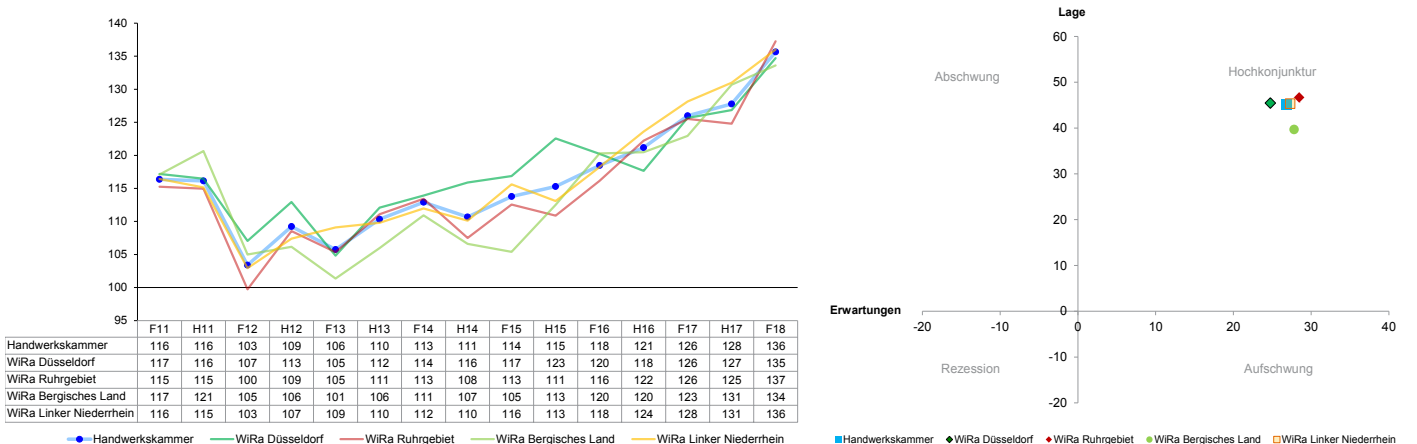
Das auffälligste Ergebnis der Frühjahrsumfrage ist der Anstieg des Anteils der Betriebe mit offenen Stellen von 21 auf 34 Prozent im Vergleich zur Vorjahresumfrage. Besonders ausgeprägt ist dies im Bauhauptgewerbe und bei den Handwerken für den gewerblichen Bedarf, bei denen sich dieser Anteil mehr als verdoppelt hat. Nur im Kfz-Gewerbe und im Lebensmittelgewerbe ist die Entwicklung rückläufig. Weniger dynamisch entwickelte sich dagegen die Beschäftigung. Gegenüber dem in dieser Hinsicht ausgeglichenen Vorjahr ist nun nur eine schwache Verbesserung bei den Einschätzungen zu Lage und Erwartungen erkennbar. Indizien für einen um sich greifenden Fachkräftemangel sind auch ablesbar aus der anhaltend hohen Auslastung von 79 Prozent und aus den stark steigenden Auftragsreichweiten. Dies trifft insbesondere auf das Bauhauptgewerbe, das Ausbaugewerbe und die Handwerke für den gewerblichen Bedarf zu, die ihre ohnehin hohen Auslastungen und Auftragsreichweiten nochmals deutlich im Jahresverlauf gesteigert haben. Die größte Arbeitsmarktdynamik ist aus den Antworten der Handwerke für den gewerblichen Bedarf und des Lebensmittelgewerbes ablesbar.

Beschäftigungsklima nach Branchen



Das Geschäftsklima und die Umsätze entwickelten sich in allen Wirtschaftsregionen ähnlich gut. Leichte Vorteile zeigen sich im westlichen Ruhrgebiet hinsichtlich der Entwicklung der Auftragsbestände, der Verkaufspreise und der Beschäftigung. Auffällig ist, dass Betriebe aus den Landkreisen deutlich häufiger als solche aus kreisfreien Städten über offene Stellen berichten. Bei den Auftragsreichweiten heben sich der Linke Niederrhein und das Bergische Land deutlich von der Region Düsseldorf und dem westlichen Ruhrgebiet ab. Recht heterogen fallen je nach Kommune die Einschätzungen zurreditsituation aus. Am besten beurteilen Betriebe aus der Region Düsseldorf die Vergabepaxis der Banken, weniger gute Erfahrungen haben dagegen die Betriebe aus dem westlichen Ruhrgebiet mit ihren Banken gemacht. Fast überall haben die Betriebe weniger Kredite in Anspruch genommen, noch am stabilsten war die Nachfrage am linken Niederrhein. Die Investitionsneigung ist bei Betrieben aus der Region Düsseldorf derzeit am stärksten ausgeprägt.

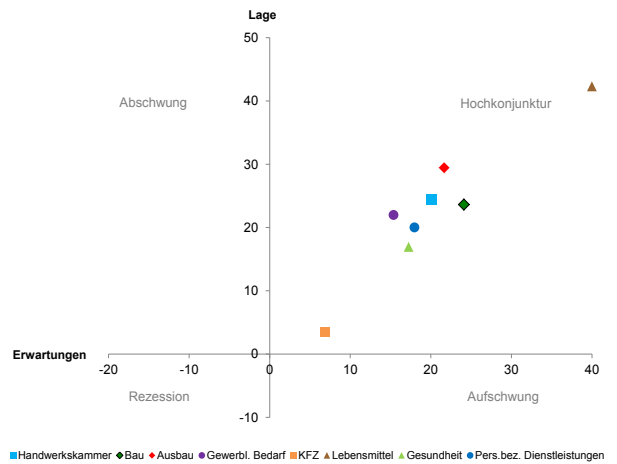
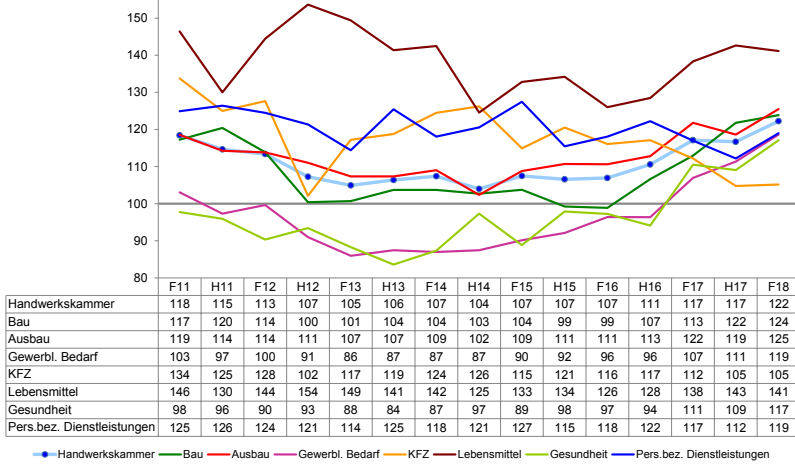
Geschäftsklima nach Regionen



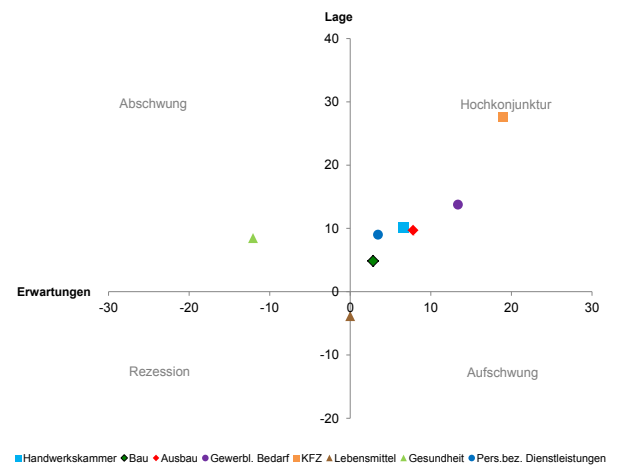
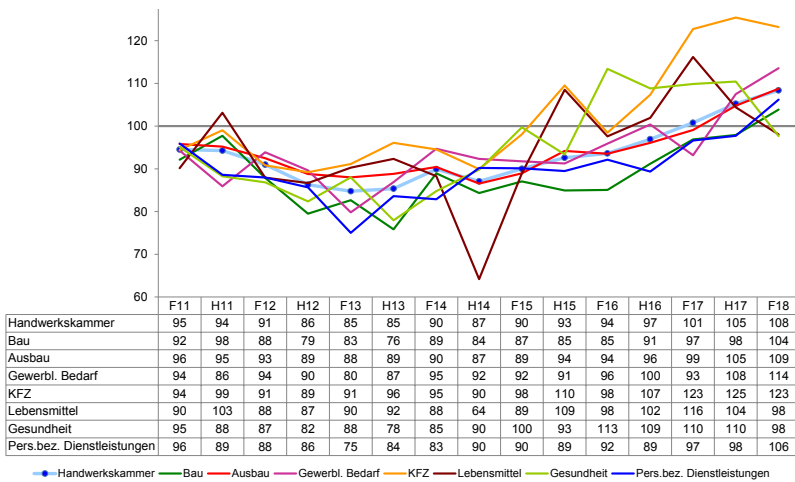
Preise, Investitionen und Kredite

Die Verkaufspreise entwickeln sich weiterhin dynamisch. Am schwächsten ist die Dynamik im Kfz-Gewerbe, das derzeit im Handel die Folgen der Dieselkrise verkraften muss. Erfreulich ist, dass das Investitionsverhalten wie bereits in der Herbstumfrage mit einem positiven Saldo eingeschätzt wird. Je größer die Betriebe sind, desto aktiver wird investiert. Branchenspezifische Unterschiede sind jedoch beachtlich: Im Lebensmittelgewerbe ist das Investitionsverhalten wieder in einen negativen Saldo gerutscht, die höchste Dynamik herrscht weiterhin im Kfz-Gewerbe, gefolgt von den Handwerken für den gewerblichen Bedarf. Der Anteil der Betriebe, die Kredite in Anspruch genommen haben, ist leicht um vier Prozentpunkte gesunken. Zugleich wird die Kreditvergabepraxis der Banken deutlich besser eingeschätzt als in der Herbstumfrage. Gegenüber dem Vorjahr ist die Einschätzung im Saldo ähnlich ausgeglichen, allerdings auch stärker polarisiert. Der Rückgang der Kreditnachfrage betrifft insbesondere und in auffälligem Ausmaß Betriebe mit mehr als 20 Beschäftigten.

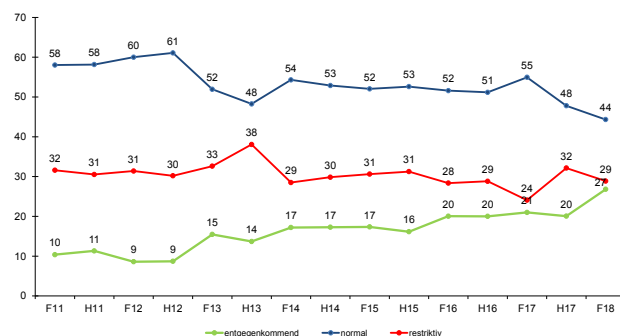
Verkaufspreisklima nach Branchen



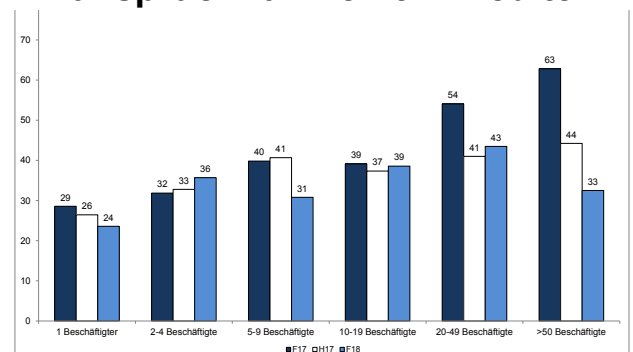
Investitionsklima nach Branchen



Kreditvergabe



Inanspruchnahme von Krediten



Tabellenanhang

Ergebnisse nach Betriebsgröße

		Kammerbezirk Düsseldorf			1			2-4			5-9			10-19			20-49			50 und mehr				
GK-Index	F18	136			120			130			139			145			132			148				
	H17	128			112			120			132			141			136			145				
	F17	126			112			121			129			132			135			152				
		+	o	-	+	o	-	+	o	-	+	o	-	+	o	-	+	o	-	+	o	-		
Geschäftslage	F18 Lage	53 38 8			41 41 18			49 43 8			57 36 7			62 34 4			51 41 8			65 30 5				
		Erwartungen			32 64 5			24 71 5			27 66 7			33 63 3			36 60 4			26 71 4			40 58 2	
	H17 Lage	48 42 9			33 47 20			39 51 10			52 42 7			63 33 3			60 34 6			60 37 4				
		Erwartungen			26 64 9			22 68 10			24 65 12			29 61 10			30 65 6			25 70 5			38 58 4	
	F17 Lage	42 47 11			34 49 17			32 55 13			44 48 8			50 41 9			53 41 7			63 35 2				
		Erwartungen			28 65 7			15 75 9			30 62 7			29 65 7			34 56 9			28 68 4			47 51 2	
Umsatz	F18 Lage	26 54 20			20 51 29			22 56 22			25 55 19			32 55 13			27 57 16			40 52 7				
		Erwartungen			37 54 9			23 62 15			32 54 13			36 57 7			42 54 5			44 52 4			51 42 7	
	H17 Lage	31 50 19			19 54 27			27 50 23			31 52 16			41 48 11			31 53 16			58 31 12				
		Erwartungen			30 56 14			24 58 18			23 58 19			32 55 13			38 54 8			31 63 6			53 45 2	
	F17 Lage	23 51 25			12 56 31			15 56 29			26 53 22			32 41 27			39 45 16			35 51 14				
		Erwartungen			31 57 12			19 66 16			28 59 13			30 59 11			39 47 14			41 50 9			51 47 2	
Auftrag	F18 Lage	32 49 20			23 45 32			27 51 22			30 53 17			41 45 15			35 47 18			33 55 12				
		Erwartungen			34 59 7			24 60 15			30 61 10			34 61 5			42 52 5			28 68 4			50 48 2	
	H17 Lage	32 49 19			20 52 28			26 53 22			35 48 17			44 45 11			33 53 14			53 37 10				
		Erwartungen			30 57 13			26 56 17			24 61 15			32 55 13			37 51 12			31 64 5			41 57 2	
	F17 Lage	25 50 25			16 53 30			17 53 30			27 50 23			36 40 25			36 49 15			34 56 10				
		Erwartungen			30 59 11			19 65 16			29 59 12			28 61 10			39 53 9			36 55 8			43 57 0	
Verkaufspreise	F18 Lage	30 64 6			26 69 5			26 67 7			31 65 5			35 58 8			29 64 6			45 55 0				
		Erwartungen			23 73 3			16 79 5			20 77 3			23 75 2			27 68 5			26 72 3			28 70 2	
	H17 Lage	25 66 9			17 75 8			24 65 11			26 66 8			30 65 6			28 60 12			27 69 4				
		Erwartungen			24 69 7			18 75 7			25 70 6			22 70 8			26 68 6			28 62 10			33 65 2	
	F17 Lage	26 65 9			26 66 8			24 69 7			25 66 9			28 61 12			28 61 11			33 58 9				
		Erwartungen			24 69 7			20 72 7			21 75 3			27 65 8			26 64 9			23 71 5			32 61 7	
Beschäftigte	F18 Lage	17 70 14			0 93 7			7 80 13			18 63 19			28 59 13			29 59 13			40 56 5				
		Erwartungen			18 76 5			4 94 2			15 79 6			20 73 7			22 74 4			20 73 6			42 53 5	
	H17 Lage	22 68 10			1 88 10			13 77 11			25 62 12			33 57 10			36 58 6			48 48 4				
		Erwartungen			12 79 9			4 93 3			11 80 9			10 79 11			20 70 11			14 79 7			29 62 10	
	F17 Lage	14 72 14			2 88 10			11 78 11			14 71 15			20 56 24			20 62 18			33 65 2				
		Erwartungen			14 79 6			6 92 2			9 83 8			16 76 8			20 72 9			23 70 7			28 70 2	
Investitionen	F18 Lage	25 61 14			17 62 21			20 67 13			27 58 16			26 58 15			29 59 12			40 57 2				
		Erwartungen			20 66 14			16 79 5			20 77 3			23 75 2			27 68 5			26 72 3			28 70 2	
	H17 Lage	24 61 15			18 61 21			17 67 16			21 62 16			30 54 16			35 57 8			45 51 4				
		Erwartungen			20 62 18			16 59 25			18 62 20			19 62 19			24 60 16			26 66 8			33 61 6	
	F17 Lage	20 62 18			13 64 24			14 66 21			20 64 17			24 58 18			36 53 11			37 56 7				
		Erwartungen			18 64 18			12 65 24			11 67 23			17 65 17			26 60 14			33 56 11			29 67 5	
offene Stellen	F18 (in Prozen	34			2			25			38			50			51			80				
	H17 (in Prozent)	25			5			15			22			37			44			71				
	F17 (in Prozent)	21			7			8			21			26			45			70				
Auftragsreichweite	F18 (in Wochen)	7,7			4,2			6,0			7,2			8,9			11,7			16,7				
	H17 (in Wochen)	6,1			3,4			4,6			5,2			6,9			10,5			15,4				
	F17 (in Wochen)	5,1			3,8			3,8			5,2			5,1			10,1			7,1				
Auslastung	F18 Ø	79			66			78			81			84			83			86				
	H17 Ø	79			67			75			82			85			88			90				
	F17 Ø	77			69			71			81			82			84			85				
Kredit	Kredit in Anspruch genommen	F18	34			24			36			31			39			43			33			
		H17	36			26			33			41			37			41			44			
		F17	38			29			32			40			39			54			63			
	Vergabepaxis der Banken (entgegenkommend-normal-restriktiv)	F18	27 44 29			8 44 48			21 46 32			23 45 32			36 44 20			30 40 30			69 23 8			
		H17	20 48 32			10 51 39			14 41 46			21 46 33			25 51 24			24 54 22			35 52 13			
		F17	21 55 24			9 63 28			17 42 42			22 56 22			28 57 15			15 68 18			41 52 7			

Tabellenanhang

Ergebnisse nach Branchen

		Bauhauptgewerbe			Ausbaugewerbe			Gewerblicher Bedarf			Kraftfahrzeug-gewerbe			Lebensmittel-gewerbe			Gesundheits-gewerbe			Persönliche Dienstleistungen				
GK-Index	F18	138			141			136			132			128			130			109				
	H17	127			133			131			120			122			126			108				
	F17	127			132			123			126			130			131			101				
		+	o	-	+	o	-	+	o	-	+	o	-	+	o	-	+	o	-	+	o	-		
Geschäftslage	F18 Lage	49 49 1			66 27 6			53 40 7			41 45 14			38 54 8			41 47 12			21 53 26				
		Erwartungen			30 70 1			29 67 4			33 61 6			45 47 9			29 67 4			36 59 5			34 56 10	
	H17 Lage	52 40 8			58 35 6			48 43 9			35 49 16			38 53 9			34 57 9			24 56 20				
		Erwartungen			21 71 8			24 70 7			31 61 9			36 49 15			32 50 18			35 57 8			26 59 15	
	F17 Lage	37 56 6			51 42 7			40 47 13			33 60 7			44 40 16			45 41 14			20 57 24				
		Erwartungen			30 63 7			26 68 6			27 64 9			33 58 9			42 49 9			36 61 4			20 67 13	
Umsatz	F18 Lage	18 62 20			28 56 15			31 53 16			32 46 23			23 54 23			31 42 27			21 42 37				
		Erwartungen			36 59 6			36 56 8			41 50 9			47 45 9			36 56 8			38 50 12			28 55 17	
	H17 Lage	27 54 19			33 51 16			33 48 19			30 47 23			32 41 26			30 46 24			25 51 25				
		Erwartungen			23 61 16			30 59 11			33 56 11			38 42 20			41 41 18			33 53 14			28 53 19	
	F17 Lage	16 55 29			25 55 20			25 50 25			27 47 27			44 23 33			24 49 28			13 53 34				
		Erwartungen			30 59 11			29 59 12			31 56 13			36 51 13			47 42 12			39 53 8			21 61 18	
Auftrag	F18 Lage	34 48 17			35 49 15			36 45 19			29 46 25			19 54 27			19 53 29			17 48 35				
		Erwartungen			34 64 1			32 61 7			37 54 9			55 40 5			29 63 8			29 66 5			30 52 17	
	H17 Lage	31 51 19			37 49 14			31 51 18			26 47 27			34 41 25			27 51 22			22 51 28				
		Erwartungen			21 61 18			28 61 11			35 57 7			39 43 18			41 44 15			30 57 13			33 47 20	
	F17 Lage	25 53 22			28 51 21			25 48 27			29 49 22			28 38 35			22 47 30			10 55 35				
		Erwartungen			29 64 7			28 59 12			31 59 10			31 56 13			36 57 7			43 50 7			20 62 18	
Verkaufspreise	F18 Lage	28 68 4			35 59 6			27 67 5			14 76 10			42 58 0			25 66 8			23 73 3				
		Erwartungen			26 73 1			19 77 4			14 79 7			40 60 0			17 83 0			19 80 1				
	H17 Lage	31 62 8			26 66 8			25 61 14			16 70 14			41 59 0			18 75 6			18 75 7				
		Erwartungen			30 61 9			24 72 4			24 63 13			19 68 12			44 56 0			13 81 6			17 80 3	
	F17 Lage	20 70 10			30 61 9			25 59 16			29 60 11			35 65 0			14 80 5			26 68 5				
		Erwartungen			25 67 8			28 67 5			17 71 12			25 57 18			42 58 0			17 78 5			15 82 2	
Beschäftigte	F18 Lage	14 65 21			16 72 12			27 60 13			20 69 10			19 81 0			20 69 10			3 77 19				
		Erwartungen			23 72 5			18 77 5			26 69 5			14 81 5			16 80 4			14 79 7			7 87 6	
	H17 Lage	21 67 12			23 66 11			20 71 9			27 62 11			18 71 12			26 71 3			11 76 13				
		Erwartungen			10 76 14			13 80 7			20 73 7			19 69 12			9 82 9			7 84 9			3 89 8	
	F17 Lage	12 70 18			11 76 13			19 72 9			27 58 16			12 62 26			21 68 11			7 82 11				
		Erwartungen			13 78 9			17 78 5			16 76 8			16 82 2			21 67 12			13 82 5			3 91 6	
Investitionen	F18 Lage	22 62 17			23 64 13			28 57 15			38 52 10			19 58 23			29 51 20			22 64 13				
		Erwartungen			15 73 12			20 69 12			24 65 11			33 53 14			20 60 20			14 60 26			22 60 18	
	H17 Lage	19 63 18			21 65 14			25 59 16			36 61 3			26 53 21			32 50 18			24 54 22				
		Erwartungen			16 64 20			18 66 15			22 62 16			35 47 18			24 56 21			29 51 21			16 61 23	
	F17 Lage	17 61 22			15 67 18			19 61 19			41 48 11			37 47 16			29 51 20			18 64 18				
		Erwartungen			16 67 18			11 64 25			28 60 12			28 56 16			25 61 14			12 69 19				
offene Stellen	F18 (in Prozen	46			33			45			23			29			31			18				
	H17 (in Prozent)	29			25			32			31			32			16			9				
	F17 (in Prozent)	20			20			22			23			47			21			7				
Auftragsweite	F18 (in Wochen)	10,5			8,6			9,9			1,9			4,3			2,5			2,9				
	H17 (in Wochen)	9,2			7,2			7,7			1,2			1,8			2,4			1,6				
	F17 (in Wochen)	7,3			6,0			7,2			1,1			1,4			1,6			1,9				
Auslastung	F18 Ø	83			84			78			71			74			71			63				
	H17 Ø	84			84			78			71			77			70			63				
	F17 Ø	81			80			77			72			75			70			63				
Kredit	Kredit in Anspruch genommen	F18	40			31			39			42			42			33			27			
		H17	46			33			37			50			41			32			24			
		F17	43			35			38			51			51			39			27			
	Vergabepaxis der Banken (entgegenkommend-normal-restriktiv)	F18	31 46 23			26 44 30			26 49 26			23 55 23			40 10 50			47 29 24			9 48 43			
		H17	18 51 32			21 53 26			17 46 38			24 35 41			29 50 21			28 40 32			9 39 52			
		F17	24 65 11			15 53 32			20 55 25			26 57 17			27 55 18			30 50 20			24 44 32			

Tabellenanhang

Ergebnisse nach Regionen: Wirtschaftsräume Düsseldorf und Bergisches Land

								darunter:						darunter:									
		Kammerbezirk Düsseldorf			Wirtschaftsraum Düsseldorf			Düsseldorf			Mettmann			Neuss			Wirtschaftsraum Bergisches Land			Wuppertal			
GK-Index	F18	136			135			129			142			133			134			134			
	H17	128			127			124			129			129			131			127			
	F17	126			126			121			126			131			123			121			
		+	o	-	+	o	-	+	o	-	+	o	-	+	o	-	+	o	-	+	o	-	
Geschäftslage	F18 Lage	53	38	8	54	38	8	48	40	11	60	33	7	53	43	5	52	36	12	53	34	13	
	Erwartungen	32	64	5	29	67	4	26	69	5	36	60	4	23	73	3	34	60	6	37	56	8	
	H17 Lage	48	42	9	50	41	10	44	43	12	50	41	9	56	37	7	51	43	6	44	49	8	
Erwartungen	26	64	9	24	66	9	23	69	7	26	65	9	24	64	13	27	65	8	29	60	11		
F17 Lage	42	47	11	42	46	12	36	50	15	44	46	10	47	43	10	43	42	14	40	47	13		
Erwartungen	28	65	7	29	64	7	28	66	6	28	62	10	30	64	5	27	63	10	25	66	9		
Umsatz	F18 Lage	26	54	20	25	54	21	20	55	25	31	50	19	24	56	20	28	49	23	32	50	18	
	Erwartungen	37	54	9	38	52	10	33	54	13	44	47	10	36	58	6	40	50	10	41	48	11	
	H17 Lage	31	50	19	31	50	19	34	45	21	35	47	19	22	61	17	31	52	17	28	56	16	
Erwartungen	30	56	14	30	57	13	30	60	11	35	51	14	25	59	16	27	59	13	29	56	15		
F17 Lage	23	51	25	23	51	27	23	49	29	27	49	23	18	55	27	23	50	27	28	49	23		
Erwartungen	31	57	12	32	55	14	25	60	15	33	51	16	38	53	9	29	53	17	27	58	15		
Auftrag	F18 Lage	32	49	20	31	45	23	29	43	28	35	44	21	30	51	20	33	44	23	31	48	21	
	Erwartungen	34	59	7	34	58	8	31	58	11	37	54	10	35	62	4	33	58	9	33	61	6	
	H17 Lage	32	49	19	33	49	18	33	48	19	34	50	17	33	51	17	33	49	18	30	53	16	
Erwartungen	30	57	13	28	60	12	30	58	13	28	62	10	25	61	14	25	62	13	25	59	16		
F17 Lage	25	50	25	22	52	26	19	49	32	28	52	20	18	56	26	28	45	27	32	45	23		
Erwartungen	30	59	11	31	58	11	27	62	11	36	51	13	29	60	11	33	54	13	32	57	11		
Verkaufspreise	F18 Lage	30	64	6	31	65	4	27	69	4	31	64	5	37	60	3	25	63	12	26	65	10	
	Erwartungen	23	73	3	26	72	2	23	74	4	30	69	2	26	73	1	22	71	7	20	75	5	
	H17 Lage	25	66	9	26	65	9	24	69	7	26	63	11	30	61	9	24	69	6	20	73	8	
Erwartungen	24	69	7	24	68	7	25	67	8	24	66	10	24	72	4	22	75	4	23	73	5		
F17 Lage	26	65	9	27	64	8	23	68	9	32	60	7	29	62	9	31	61	9	28	60	11		
Erwartungen	24	69	7	25	67	7	23	74	3	22	65	12	31	61	8	29	63	8	25	64	11		
Beschäftigte	F18 Lage	17	70	14	16	70	14	17	70	13	14	71	14	17	68	15	15	73	12	19	73	8	
	Erwartungen	18	76	5	18	77	6	13	79	8	18	77	5	24	73	4	16	77	7	14	78	8	
	H17 Lage	22	68	10	19	71	10	19	70	11	16	73	11	23	70	7	18	70	11	18	74	8	
Erwartungen	12	79	9	13	81	6	13	83	4	12	78	10	14	81	6	9	81	10	6	83	10		
F17 Lage	14	72	14	11	77	12	12	75	13	11	78	11	11	78	12	17	66	17	19	62	19		
Erwartungen	14	79	6	12	84	4	13	83	4	9	86	5	13	83	4	12	80	8	8	88	4		
Investitionen	F18 Lage	25	61	14	28	61	12	23	63	14	33	57	10	26	62	11	19	68	12	19	68	13	
	Erwartungen	20	66	14	20	66	14	16	75	9	24	57	19	20	67	13	18	63	18	16	65	19	
	H17 Lage	24	61	15	25	61	14	28	59	13	24	63	13	23	61	16	22	68	10	22	68	10	
Erwartungen	20	62	18	22	61	17	26	57	17	19	61	20	20	67	14	21	64	15	22	67	12		
F17 Lage	20	62	18	20	61	19	16	64	20	22	61	17	23	57	20	19	61	20	13	74	13		
Erwartungen	18	64	18	18	64	18	15	67	18	20	66	14	21	58	22	16	62	22	13	68	19		
offene Stellen	F18 (in Prozen	34			33			28			36			37			25			25			
	H17 (in Prozent)	25			24			25			27			19			19			21			
	F17 (in Prozent)	21			19			15			24			21			17			9			
Auftragsweite	F18 (in Wochen)	7,7			7,3			7,6			8,6			5,5			8,7			7,9			
	H17 (in Wochen)	6,1			5,4			4,6			6,8			4,9			7,1			7,8			
	F17 (in Wochen)	5,1			4,4			4,1			5,5			3,7			6,3			6,9			
Auslastung	F18 Ø	79			78			77			80			78			78			76			
	H17 Ø	79			79			77			80			79			78			76			
	F17 Ø	77			75			72			78			75			76			77			
Kredit	Kredit in Anspruch genommen	F18	34			29			26			39			23			30			35		
		H17	36			33			31			40			30			32			28		
		F17	38			33			35			28			36			40			43		
	Vergabepaxis der Banken (entgegenkommend-normal-restriktiv)	F18	27	44	29	37	34	29	23	38	38	51	24	24	26	47	26	31	47	22	15	50	35
		H17	20	48	32	20	47	33	18	47	34	23	38	40	19	62	19	20	44	36	23	41	36
		F17	21	55	24	22	54	24	6	69	26	35	43	22	33	44	22	19	48	33	22	48	30

Tabellenanhang

Ergebnisse nach Regionen: Wirtschaftsraum Ruhrgebiet

								darunter:													
		Kammerbezirk Düsseldorf			Wirtschaftsraum Ruhrgebiet			Duisburg			Essen			Mülheim-Oberhausen			Wesel				
GK-Index	F18	136			137			139			137			139			135				
	H17	128			125			132			124			117			129				
	F17	126			126			117			125			123			135				
		+	o	-	+	o	-	+	o	-	+	o	-	+	o	-	+	o	-		
Geschäftslage	F18 Lage	53 38 8			53 40 7			62 28 11			56 40 4			52 42 6			47 46 7				
		Erwartungen			32 64 5			34 60 6			28 68 4			32 68 0			35 60 5				
	H17 Lage	48 42 9			42 47 11			41 54 5			48 39 13			36 47 17			44 49 7				
		Erwartungen			26 64 9			28 63 9			37 54 9			24 65 11			26 62 11			26 68 6	
	F17 Lage	42 47 11			40 50 11			27 61 12			39 46 14			38 50 12			52 44 5				
		Erwartungen			28 65 7			30 62 8			31 58 12			32 61 7			26 67 7			31 62 7	
Umsatz	F18 Lage	26 54 20			29 53 18			33 48 19			28 56 17			26 59 16			30 48 22				
		Erwartungen			37 54 9			36 58 6			40 49 11			34 58 8			33 65 1			38 56 5	
	H17 Lage	31 50 19			28 52 20			32 53 16			32 45 23			22 60 18			29 49 21				
		Erwartungen			30 56 14			30 56 14			32 57 11			30 58 12			31 49 20			28 61 11	
	F17 Lage	23 51 25			23 52 25			23 46 31			18 59 23			21 47 32			33 52 14				
		Erwartungen			31 57 12			32 55 13			38 42 19			33 57 10			23 64 13			37 53 10	
Auftrag	F18 Lage	32 49 20			31 55 13			27 63 10			31 56 13			34 54 11			32 51 17				
		Erwartungen			34 59 7			35 60 5			34 57 9			28 63 8			38 61 1			41 57 3	
	H17 Lage	32 49 19			28 52 20			25 65 11			31 51 19			28 49 23			27 48 25				
		Erwartungen			30 57 13			31 55 14			32 57 11			25 63 12			33 48 19			33 53 14	
	F17 Lage	25 50 25			23 51 26			21 52 27			22 53 25			21 44 35			30 54 16				
		Erwartungen			30 59 11			30 59 11			33 54 13			29 63 8			26 59 14			32 58 10	
Verkaufspreise	F18 Lage	30 64 6			28 69 4			21 73 6			27 70 3			29 67 4			32 65 2				
		Erwartungen			23 73 3			22 77 2			20 76 4			20 79 1			20 78 1			26 73 1	
	H17 Lage	25 66 9			22 67 11			23 65 12			24 71 5			22 64 15			20 70 10				
		Erwartungen			24 69 7			23 69 8			20 76 4			28 64 8			24 65 11			20 73 7	
	F17 Lage	26 65 9			24 66 10			17 69 13			26 65 8			16 75 9			37 54 10				
		Erwartungen			24 69 7			23 71 7			27 60 13			16 79 4			17 78 4			32 61 6	
Beschäftigte	F18 Lage	17 70 14			17 71 11			27 71 2			19 73 8			17 70 13			10 72 19				
		Erwartungen			18 76 5			19 77 5			9 85 6			24 75 1			22 72 6			18 77 5	
	H17 Lage	22 68 10			23 64 13			32 54 14			20 69 11			19 69 11			22 62 16				
		Erwartungen			12 79 9			15 75 11			18 77 5			15 73 12			18 72 10			9 77 14	
	F17 Lage	14 72 14			15 69 15			14 70 16			14 76 10			17 62 20			16 70 14				
		Erwartungen			14 79 6			16 75 8			18 69 14			19 77 4			9 83 9			21 71 8	
Investitionen	F18 Lage	25 61 14			23 62 16			25 58 17			23 68 10			24 50 26			20 69 11				
		Erwartungen			20 66 14			22 68 10			23 64 13			18 69 13			21 68 12			27 69 4	
	H17 Lage	24 61 15			23 60 17			23 60 18			24 58 18			20 63 17			23 61 16				
		Erwartungen			20 62 18			19 61 20			20 56 24			16 70 14			22 56 23			17 63 20	
	F17 Lage	20 62 18			18 64 17			15 67 17			24 61 15			13 65 22			20 66 15				
		Erwartungen			18 64 18			17 64 19			19 65 15			21 64 15			9 71 20			18 55 27	
offene Stellen	F18 (in Prozen	34			37			33			35			38			42				
	H17 (in Prozent)	25			28			30			32			27			24				
	F17 (in Prozent)	21			18			21			21			12			21				
Auftragsweite	F18 (in Wochen)	7,7			7,1			7,7			7,1			7,4			6,4				
	H17 (in Wochen)	6,1			6,2			8,0			6,1			5,1			6,3				
	F17 (in Wochen)	5,1			4,7			5,0			3,7			3,7			6,9				
Auslastung	F18 Ø	79			80			78			81			78			81				
	H17 Ø	79			79			79			80			76			81				
	F17 Ø	77			77			77			74			74			82				
Kredit	Kredit in Anspruch genommen	F18	34			34			29			33			33			38			
		H17	36			40			37			40			40			43			
		F17	38			37			33			25			35			58			
	Vergabepaxis der Banken (entgegenkommend-normalrestriktiv)	F18	27 44 29			16 52 33			8 67 25			23 41 36			14 52 33			14 54 32			
		H17	20 48 32			21 42 37			19 48 33			17 40 43			17 43 40			29 39 32			
		F17	21 55 24			26 51 23			12 71 18			28 44 28			25 50 25			33 44 22			

Tabellenanhang

Ergebnisse nach Regionen:

Wirtschaftsraum Niederrhein und Bezirk der Kreishandwerkerschaft Niederrhein

								darunter:			KH Niederrhein										
		Kammerbezirk Düsseldorf			Wirtschaftsraum Linker Niederrhein			Mönchengladbach			Kleve			Viersen			Krefeld Viersen Neuss)				
GK-Index	F18	136			136			126			146			136			133				
	H17	128			131			129			130			138			131				
	F17	126			128			123			123			140			133				
		+	o	-	+	o	-	+	o	-	+	o	-	+	o	-	+	o	-		
Geschäftslage	F18 Lage	53 38 8			54 37 9			46 38 15			59 37 4			63 28 9			54 39 7				
		Erwartungen			32 64 5			33 60 6			29 63 8			39 60 1			27 67 6			28 66 6	
	H17 Lage	48 42 9			53 39 8			56 33 11			52 44 5			58 32 9			54 39 8				
		Erwartungen			26 64 9			27 64 9			23 70 8			26 63 11			33 63 4			28 62 10	
	F17 Lage	42 47 11			44 48 8			36 53 10			39 51 10			55 42 3			49 43 7				
		Erwartungen			28 65 7			26 68 6			28 66 7			21 75 4			35 59 6			30 64 6	
Umsatz	F18 Lage	26 54 20			25 57 18			15 67 17			34 53 13			25 61 14			23 56 21				
		Erwartungen			37 54 9			35 55 10			26 62 11			37 56 7			37 56 8			37 54 9	
	H17 Lage	31 50 19			34 47 19			36 47 17			34 51 15			36 42 22			29 52 20				
		Erwartungen			30 56 14			32 53 14			29 64 8			29 52 18			42 47 11			31 53 16	
	F17 Lage	23 51 25			24 53 24			16 52 33			23 56 21			31 46 24			24 53 23				
		Erwartungen			31 57 12			29 63 9			26 66 9			30 62 8			36 55 9			33 58 9	
Auftrag	F18 Lage	32 49 20			31 48 21			25 58 17			38 50 12			27 48 25			29 45 26				
		Erwartungen			34 59 7			34 59 7			27 69 4			36 57 7			34 61 5			36 58 6	
	H17 Lage	32 49 19			35 46 19			35 52 14			36 45 19			38 45 18			34 47 19				
		Erwartungen			30 57 13			33 53 13			35 58 8			31 52 17			36 54 10			30 56 14	
	F17 Lage	25 50 25			29 50 22			24 41 34			27 52 21			31 56 13			26 54 20				
		Erwartungen			30 59 11			28 64 8			22 69 9			34 59 7			30 59 10			28 62 10	
Verkaufspreise	F18 Lage	30 64 6			34 60 6			36 58 6			36 59 5			29 67 5			34 61 5				
		Erwartungen			23 73 3			23 73 4			19 77 4			24 73 3			25 69 6			24 72 4	
	H17 Lage	25 66 9			28 65 7			26 69 5			23 69 8			34 61 5			31 61 9				
		Erwartungen			24 69 7			25 69 6			25 72 3			30 66 5			25 68 7			23 70 7	
	F17 Lage	26 65 9			24 67 9			34 60 5			18 69 13			25 70 6			25 66 9				
		Erwartungen			24 69 7			22 72 6			29 69 2			20 72 8			19 76 4			24 68 7	
Beschäftigte	F18 Lage	17 70 14			18 66 16			31 58 12			8 77 15			20 59 20			18 65 18				
		Erwartungen			18 76 5			20 75 4			15 79 6			21 75 4			22 77 2			23 73 4	
	H17 Lage	22 68 10			26 68 6			25 72 3			25 63 11			26 69 5			25 69 6				
		Erwartungen			12 79 9			10 81 9			8 89 3			5 78 17			19 74 7			14 79 7	
	F17 Lage	14 72 14			13 74 13			5 79 16			13 74 13			19 68 13			14 74 12				
		Erwartungen			14 79 6			17 78 6			14 78 9			17 76 7			20 78 1			16 80 4	
Investitionen	F18 Lage	25 61 14			25 56 18			30 47 23			23 59 19			23 64 13			26 61 14				
		Erwartungen			20 66 14			19 66 15			13 70 17			22 59 19			17 77 6			20 67 12	
	H17 Lage	24 61 15			24 57 19			20 64 17			23 56 20			24 55 20			25 57 18				
		Erwartungen			20 62 18			20 62 18			21 61 18			19 58 23			21 66 14			20 66 14	
	F17 Lage	20 62 18			23 60 18			25 60 16			18 62 20			25 58 17			24 57 19				
		Erwartungen			18 64 18			20 65 15			12 71 17			17 63 20			31 62 7			24 60 16	
offene Stellen	F18 (in Prozen	34			36			35			42			34			35				
	H17 (in Prozent)	25			27			30			26			27			22				
	F17 (in Prozent)	21			25			29			25			26			22				
Auftragsweite	F18 (in Wochen)	7,7			8,4			6,8			9,8			8,2			7,0				
	H17 (in Wochen)	6,1			6,2			5,5			6,2			6,5			5,9				
	F17 (in Wochen)	5,1			5,7			5,2			7,7			5,2			4,2				
Auslastung	F18 Ø	79			80			79			82			84			79				
	H17 Ø	79			81			79			83			84			80				
	F17 Ø	77			79			76			79			84			78				
Kredit	Kredit in Anspruch genommen	F18	34			43			46			43			45			33			
		H17	36			38			40			38			36			34			
		F17	38			43			47			42			46			39			
	Vergabepaxis der Banken (entgegenkommend-normal-restriktiv)	F18	27 44 29			27 46 28			27 50 23			26 45 29			32 39 29			27 45 28			
		H17	20 48 32			19 58 23			23 62 15			16 60 24			22 48 30			18 58 24			
		F17	21 55 24			16 63 22			22 52 26			10 70 20			19 69 13			22 57 21			