

Daten • Fakten • Aktuelles

Schule 2012

Stand
15. Oktober 2012



**Herausgegeben im Auftrag
der Oberbürgermeisterin
der Stadt Mülheim an der Ruhr**

**Referat V.1 Stadtforschung und Statistik
Technisches Rathaus
Hans-Böckler-Platz 5
45468 Mülheim an der Ruhr**

**Tel: 02 08 / 4 55 68 12
Fax: 02 08 / 4 55 58 68 12
E-Mail: Klaus.Thoer@muelheim-ruhr.de**

Internet:
<http://www.stadt-mh.de/cms/index.php?action=auswahl&fuid=102d0f6efd37adb9f9a75d3d49607be6>

Titelgestaltung: Mülheimer Stadtmarketing und Tourismus GmbH (MST)

© Nachdruck (auch auszugsweise) nur mit Quellenangabe.

Schule 2012

Inhaltsverzeichnis	Seite
Vorbemerkungen.....	4
1.01 Schüler an Schulen nach Schularten seit 2003	4
1.02 Schüler an den allgemeinbildenden Schulen seit 2003 in vH	4
1.03 Ausländische Schüler an den allgemeinbildenden Schulen seit 2007.....	5
• Ausländische Schüler jeweils am 15.10. seit 1987 nach Schularten.....	5
1.04 Schüler nach der Religionszugehörigkeit – 2012.....	5
1.05 Gesamtübersicht der Schulen - Schulen, Klassen, Schüler, Lehrer – 2012.....	6
• Schüler an allgemeinbildenden Schulen seit 1970	7
1.06 Ausländische Schüler an allgemeinbildenden Schulen nach Geschlecht und Staatsangehörigkeit 2012.....	8
1.07 Unterrichtsklassen, Schüler und Lehrer an den Grundschulen 2012	9
1.08 Übergänge aus der Grundschule auf weiterführende Schulen 2012.....	10
• Übergänge aus der Grundschule auf weiterführende Schulen.....	11
1.09 Übergänge ausländischer Schüler aus der Grundschule auf weiterführende Schulen 2012.....	12
1.10 Unterrichtsklassen, Schüler und Lehrer an den Hauptschulen 2012.....	13
1.11 Unterrichtsklassen, Schüler und Lehrer an den Realschulen 2012.....	13
1.12 Unterrichtsklassen, Schüler und Lehrer an den Gymnasien 2012	14
1.13 Unterrichtsklassen, Schüler und Lehrer an den Gesamtschulen 2012.....	14
1.14 Unterrichtsklassen, Schüler und Lehrer an der Freien Waldorfschule 2012.....	15
1.15 Unterrichtsklassen, Schüler und Lehrer an den Förderschulen 2012.....	15
• Schüler jeweils am 15.10. seit 1987 nach Schularten.....	15
1.16 Schüler der Jahrgänge 10 u. 11 nach Nationalität in Mülheim an der Ruhr seit 1997	17
1.16A Gymnasien: Schüler der Einführungsphase und des Jahrgangs 9 nach Nationalität in Mülheim an der Ruhr seit 2011.....	17
1.16B Fr. Waldorfschule und Gesamtschulen: Schüler der Jahrgänge 10 u. 11 nach Nationalität in Mülheim an der Ruhr seit 2011	16
1.17 Schüler der gymnasialen Oberstufe in Mülheim seit 1997	18
• Schüler der Oberstufe seit 1987.....	18
• Neuordnung der Sekundarstufe I und der gymnasialen Oberstufe	19
1.18 Herkunft der Schüler in der gymnasialen Oberstufe in Mülheim seit 2010.....	20
• Schüler der Oberstufe an Gymnasien seit 2011	21
1.19 Schüler der Einführungsphase der gymnasialen Oberstufe nach Nationalität.....	21



Schule 2012

•	Schüler je Lehrer an Mülheimer Schulen seit 1990	22
•	Mädchenanteil an den allgemeinbildenden weiterführenden Schulen seit 1987	22
1.20	Schulabgänge nach Abschlüssen an allgemeinbildenden Schulen -Abgangsjahr 2012-.....	23
1.20.1	Schulabgänge nach Abschlüssen an allgemeinbildenden Schulen in vH -Abgangsjahr 2012-.....	23
1.20.2	Schulabgänge nach Abschlüssen an allgemeinbildenden Schulen in vH -Abgangsjahr 2012-.....	23
1.21	Schulabgänge nach Abschlüssen an allgemeinbildenden Schulen -Abgangsjahr 2012- ausländische Schüler	24
1.21.1	Schulabgänge nach Abschlüssen an allgemeinbildenden Schulen in vH -Abgangsjahr 2012- ausländische Schüler	24
1.21.2	Schulabgänge nach Abschlüssen an allgemeinbildenden Schulen in vH -Abgangsjahr 2012- ausländische Schüler	24
1.22	Schulabgänger nach Abschlüssen an allgemeinbildenden Schulen - Abgangsjahr 2012 – nach Nationalität.....	25
1.23	Schüler an den Berufskollegs seit 2010	26
1.24	Schüler und Lehrer an den Berufskollegs seit 2004	26
1.25	Anzahl Fachklassen, Klassen und Schüler an den Berufskollegs seit 2007	27
	Abkürzungen, Erläuterungen.....	28

Ansprechpartner:

Klaus Thoer

(02 08 / 4 55 68 12

Fax: 02 08 / 4 55 58 68 12

E-Mail: Klaus.Thoer@muelheim-ruhr.de



Schule 2012

Schulen in Mülheim an der Ruhr

Umfassende Informationen über Bildungswege und detaillierte Informationen über die Mülheimer Schulen finden Sie auf der Homepage der Stadt Mülheim an der Ruhr. Auf den Internetseiten der einzelnen Schulen können Sie sich über das konkrete Angebot der Schulen informieren.

Internet: www.muelheim-ruhr.de

Menüpunkt auf der grünen Leiste: [Bildung & Wissenschaft](#)

Menüpunkt auf der linken Seite unter Bildung: grünen Leiste: [Schulen](#)

Wenn der Schulwechsel von der 4. Grundschulklasse in eine weiterführende Schule ansteht, bietet die Broschüre "**Übergang in die 5. Klasse**" umfassende Informationen über die sich anbietenden Bildungswege an den Schulen der Stadt Mülheim an der Ruhr. Den Inhalt der Informationsbroschüre finden Sie [hier](#)

Amt für Kinder, Jugend und Schule

Am Rathaus 1

45468 Mülheim an der Ruhr

Telefon: 02 08 / 4 55 45 00

1.01 Schüler an Schulen nach Schularten seit 2003

Stand	Grund-	Haupt- schulen	Förder- schulen	Real-	Gymna- sien	Gesamt- schulen	Freie Waldorf- schule	zusam- men	Berufs- kollegs	Schüler insge- samt
15.10.03	6 403	1 363	634	2 241	4 761	3 787	476	19 665	3 700	23 365
15.10.04	6 341	1 350	650	2 226	4 793	3 827	493	19 680	3 889	23 569
15.10.05	6 215	1 301	651	2 248	4 899	3 817	495	19 626	3 977	23 603
15.10.06	6 064	1 213	649	2 180	4 982	3 830	522	19 440	4 066	23 506
15.10.07	5 857	1 080	621	2 179	4 947	3 789	535	19 008	4 185	23 193
15.10.08	5 669	975	605	2 136	4 874	3 785	553	18 597	4 337	22 934
15.10.09	5 586	862	620	2 066	4 903	3 686	563	18 286	4 249	22 535
15.10.10	5 575	853	590	2 104	4 898	3 667	562	18 249	4 164	22 413
15.10.11	5 545	821	588	2 134	4 903	3 617	571	18 179	3 878	22 057
15.10.12	5 481	786	592	2 132	4 865	3 592	575	18 023	3 766	21 789

Quelle: IT.NRW Information und Technik Nordrhein-Westfalen

1.02 Schüler an den allgemeinbildenden Schulen seit 2003 in vH

Stand	Grund-	Haupt- schulen	Förder- schulen	Real-	Gymna- sien	Gesamt- schulen	Freie Waldorf- schule	Schüler ins-gesamt
15.10.2003	32,5	6,9	3,2	11,4	24,2	19,3	2,4	100
15.10.2004	32,2	6,9	3,3	11,3	24,4	19,4	2,5	100
15.10.2005	31,7	6,6	3,3	11,5	25,0	19,4	2,5	100
15.10.2006	31,2	6,2	3,4	11,2	25,6	19,7	2,7	100
15.10.2007	30,8	5,7	3,3	11,5	26,0	19,9	2,8	100
15.10.2008	30,5	5,2	3,3	11,5	26,2	20,4	3,0	100
15.10.2009	30,5	4,7	3,4	11,3	26,8	20,2	3,1	100
15.10.2010	30,5	4,7	3,2	11,5	26,8	20,1	3,1	100
15.10.2011	30,5	4,5	3,2	11,7	27,0	19,9	3,1	100
15.10.2012	30,4	4,4	3,3	11,8	27,0	19,9	3,2	100

Quelle: IT.NRW Information und Technik Nordrhein-Westfalen

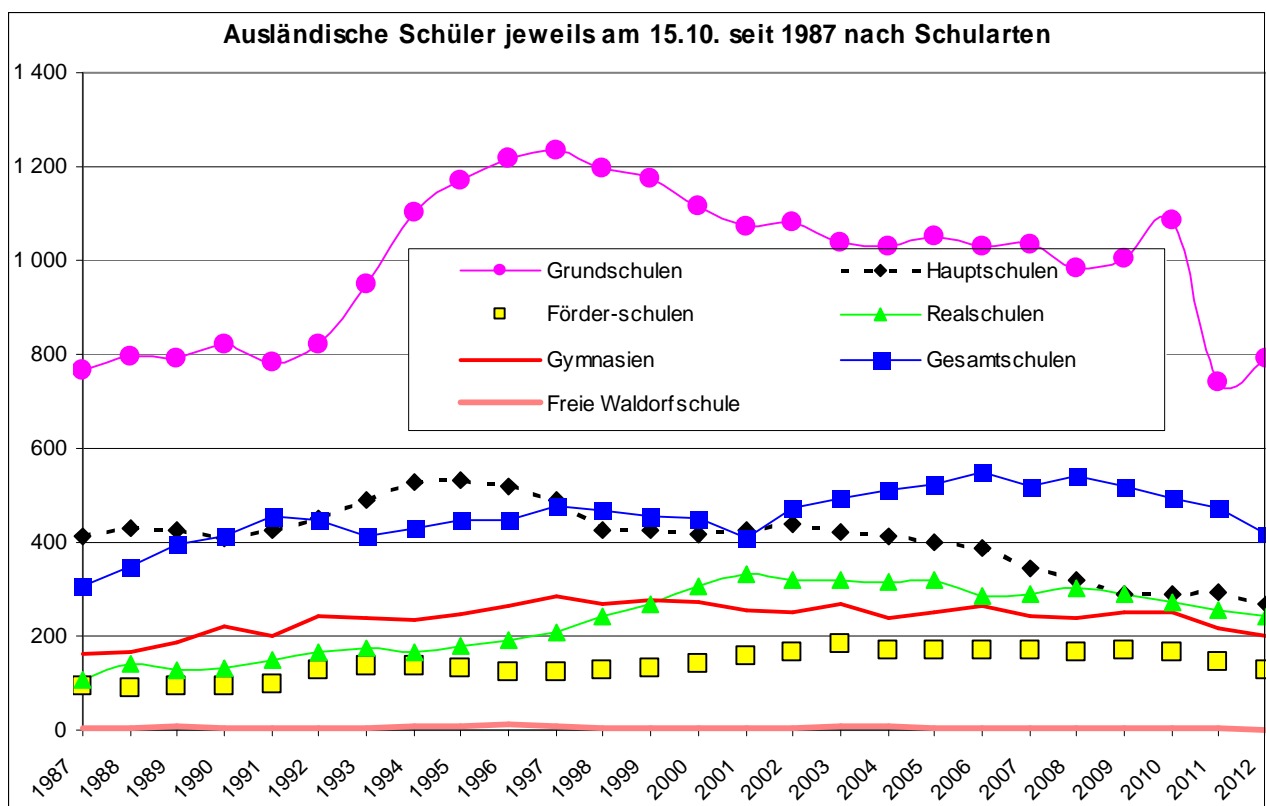


Schule 2012

1.03 Ausländische Schüler an den allgemeinbildenden Schulen seit 2007

Stand	Grund-	Haupt-	Förder-	Real-	Gymna-	Gesamt-	Freie Wal-	Schüler ins-
		schulen	schulen		sien	schulen	dorfschule	gesamt
15.10.2007	1 032	343	172	288	244	521	3	2 603
15.10.2008	985	319	164	301	238	541	3	2 551
15.10.2009	1 006	291	170	290	253	521	4	2 535
15.10.2010	1 083	289	165	274	250	492	3	2 556
15.10.2011	742	294	145	256	217	473	3	2 130
15.10.2012	793	267	126	244	202	415	0	2 047
vH	38,7	13,0	6,2	11,9	9,9	20,3	0,0	100

Quelle: IT.NRW Information und Technik Nordrhein-Westfalen



1.04 Schüler nach der Religionszugehörigkeit - 2012 ¹⁾

Schulart	Schüler insgesamt	davon absolut					davon in vH				
		evange-lisch	katho-lisch	islamisch	andere Konfession	ohne Konfession	evange-lisch	katho-lisch	islamisch	andere Konfession	ohne Konfession
Grundschulen	5 481	1 590	1 664	939	249	1 039	29,0	30,4	17,1	4,5	19,0
Hauptschulen	786	190	190	229	90	87	24,2	24,2	29,1	11,5	11,1
Förderschulen	592	164	157	145	37	89	27,7	26,5	24,5	6,3	15,0
Realschulen	2 132	768	685	418	65	196	36,0	32,1	19,6	3,0	9,2
Gymnasien	4 865	2 091	1 748	257	119	650	43,0	35,9	5,3	2,4	13,4
Gesamtschulen	3 592	1 286	1 155	491	176	484	35,8	32,2	13,7	4,9	13,5
Waldorfschule	575	201	103	5	220	46	35,0	17,9	0,9	38,3	8,0
Berufskolleg	3 766	1 299	1 293	524	129	521	34,5	34,3	13,9	3,4	13,8
Insgesamt	21 789	7 589	6 995	3 008	1 085	3 112	34,8	32,1	13,8	5,0	14,3

1) Stand 15.10.2012

Quelle: IT.NRW Information und Technik NRW; eigene Berechnung und Darstellung



Schule 2012

1.05 Gesamtübersicht der Schulen - Schulen, Klassen, Schüler, Lehrer - 2012

Schulart	Schulen	Unter- richts- klassen / Stamm- größe	Schüler							
			insge- samt	davon		dar. Ausländer		dar. Aussiedler		
				männlich	weiblich		zusammen			
					abs.	vH	abs.	vH	abs.	vH
Grundschulen	24	238	5 481	2 783	2 698	49,2	793	14,5	18	0,3
Hauptschulen	3	34	786	452	334	42,5	267	34,0	16	2,0
Förderschulen	4	52	592	397	195	32,9	126	21,3	0	-
Realschulen	3	75	2 132	1 124	1 008	47,3	244	11,4	24	1,1
Gymnasie n insges.	5	x	4 865	2 401	2 464	50,6	202	4,2	5	0,1
Sekundarstufe I		93	2 708	1 377	1 331	49,2	108	4,0	2	0,1
Sekundarstufe II		x	2 157	1 024	1 133	52,5	94	4,4	3	0,1
Gesamtschulen insges.	3	x	3 592	1 826	1 766	49,2	415	11,6	16	0,4
Sekundarstufe I		95	2 690	1 361	1 329	49,4	323	12,0	9	0,3
Sekundarstufe II		x	902	465	437	48,4	92	10,2	7	0,8
Waldorfschule	1	13	575	265	310	53,9	0	0,0	0	-
Berufskolleg	2	196	3 766	2 328	1 438	38,2	458	12,2	12	0,3
Insgesamt	45	X	21 789	11 576	10 213	46,9	2 505	11,5	91	0,4

1.05.1 Gesamtübersicht der Schulen - Schulen, Klassen, Schüler, Lehrer - 2012 ¹⁾

Schulart	Schulen	Unter- richts- klassen / Stamm- größe	Hauptamtl. u. hauptberufliche Lehrer				Schüler je	
			insge- samt	männlich	davon weiblich		Unter- richts- klasse	Lehrer
					abs.	vH		
Grundschulen	24	238	374	28	346	92,5	23,0	14,7
Hauptschulen	3	34	85	30	55	64,7	23,1	9,2
Förde rschulen	4	52	132	34	98	74,2	11,4	4,5
Realschulen	3	75	144	35	109	75,7	28,4	14,8
Gymnasie n insges.	5	x	384	168	216	56,3	x	12,7
Sekundarstufe I		93	.	.	.	-	29,1	-
Sekundarstufe II		x	.	.	.	-	x	-
Gesamtschulen insges.	3	x	311	115	196	63,0	x	11,5
Sekundarstufe I		95	.	.	.	-	28,3	-
Sekundarstufe II		x	.	.	.	-	x	-
Waldorfschule	1	13	48	16	32	66,7	44,2	12,0
Berufskolleg	2	196	170	96	74	43,5	19,2	22,2
Insgesamt	45	X	1 648	522	1126	68,3	X	13,2

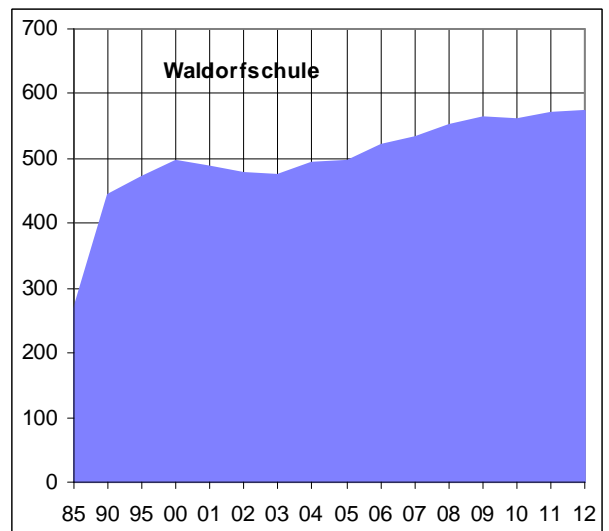
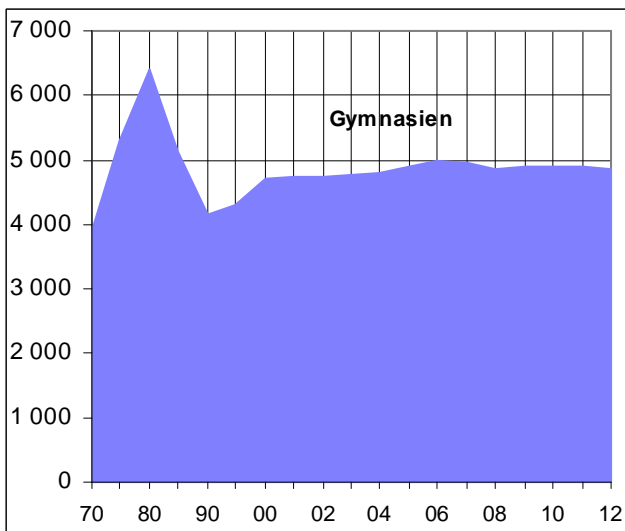
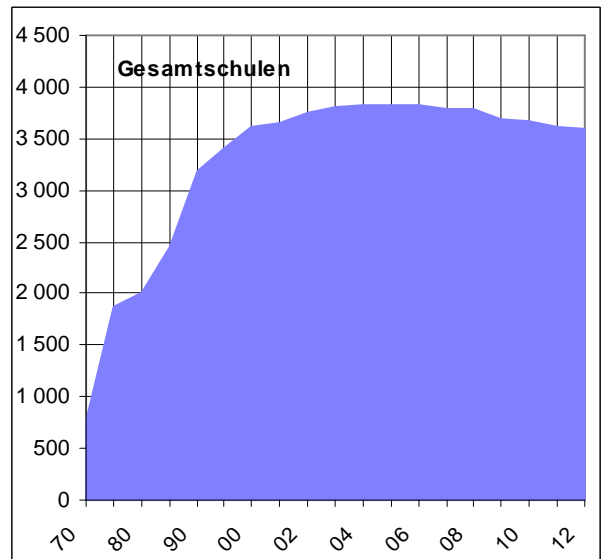
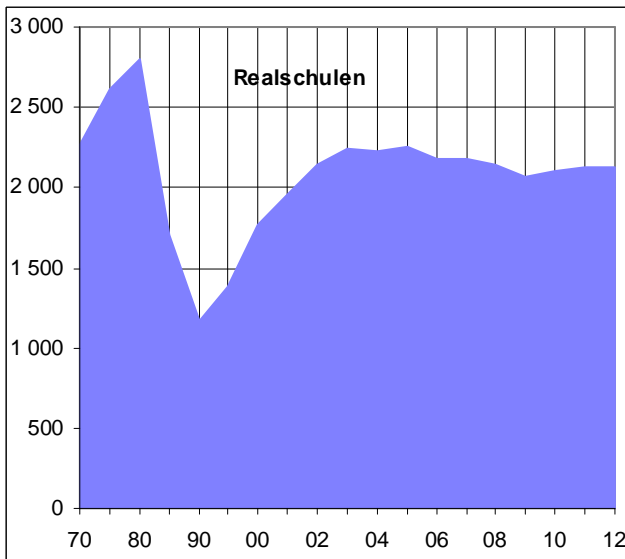
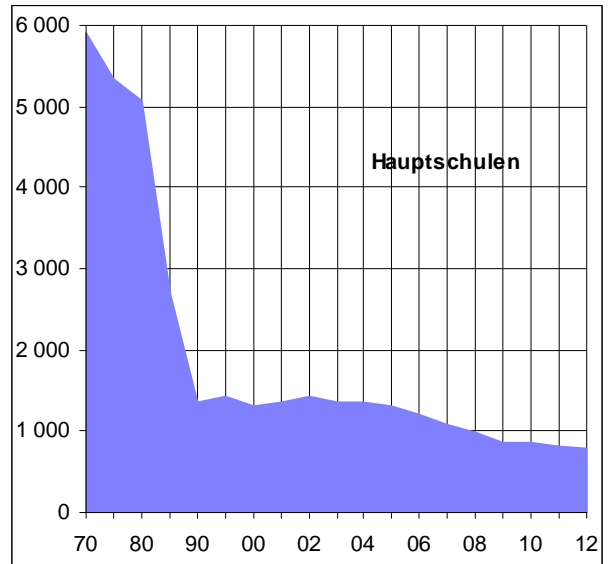
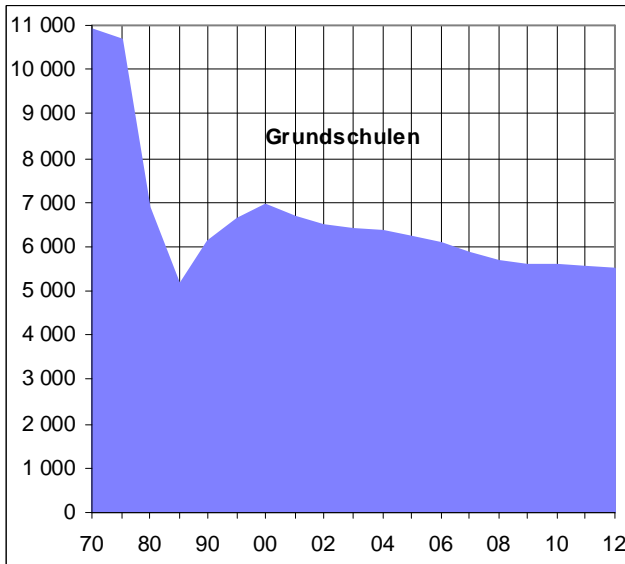
1)Stand 15.10.2011

Quelle: IT.NRW Information und Technik Nordrhein-Westfalen



Schule 2012

Schüler an allgemeinbildenden Schulen



Schule 2012

1.06 Ausländische Schüler an allgemeinbildenden Schulen nach Geschlecht und Staatsangehörigkeit 2012 ¹⁾

Staatsangehörigkeit	Schüler insgesamt		darunter weiblich		Anteil der weiblichen Schüler in vH
	abs.	vH	abs.	vH	
Staaten der EU	307	15,0	145	15,0	47,2
dav. Bulgarien	19	0,9	9	0,9	47,4
Finnland	3	0,1	2	0,2	66,7
Frankreich	6	0,3	3	0,3	50,0
Griechenland	18	0,9	9	0,9	50,0
Großbritannien und Nordirland	12	0,6	5	0,5	41,7
Italien	69	3,4	35	3,6	50,7
Lettland	3	0,1	1	0,1	33,3
Litauen	4	0,2	3	0,3	75,0
Luxemburg	1	0,0	0	0,0	0,0
Malta	1	0,0	0	0,0	0,0
Niederlande	17	0,8	7	0,7	41,2
Österreich	5	0,2	2	0,2	40,0
Polen	102	5,0	52	5,4	51,0
Portugal	20	1,0	3	0,3	15,0
Rumänien	10	0,5	6	0,6	60,0
Schweden	4	0,2	2	0,2	50,0
Spanien	6	0,3	1	0,1	16,7
Tschechien	3	0,1	3	0,3	100,0
Ungarn	4	0,2	2	0,2	50,0
sonst. Europäische Staaten	1222	59,7	580	60,1	47,5
dav. Albanien	64	3,1	35	3,6	54,7
Bosnien-Herzegowina	51	2,5	22	2,3	43,1
Kroatien	53	2,6	31	3,2	58,5
Makedonien	27	1,3	13	1,3	48,1
Moldau	6	0,3	4	0,4	66,7
Montenegro	8	0,4	6	0,6	75,0
Rußland	66	3,2	29	3,0	43,9
Schweiz	2	0,1	1	0,1	50,0
Türkei	710	34,7	339	35,1	47,7
Ukraine	31	1,5	10	1,0	32,3
Weißrussland	8	0,4	4	0,4	50,0
restl. europäische Staaten	196	9,6	86	8,9	43,9
Amerikanische Staaten	17	0,8	8	0,8	47,1
Afrikanische Staaten	185	9,0	89	9,2	48,1
dav. Marokko	34	1,7	14	1,5	41,2
Ghana	53	2,6	26	2,7	49,1
Sonst. afrikanische Staaten	98	4,8	49	5,1	50,0
Asiatische Staaten	302	14,8	137	14,2	45,4
dav. Irak	60	2,9	26	2,7	43,3
Libanon	44	2,1	21	2,2	47,7
Sri Lanka	37	1,8	18	1,9	48,6
Syrien	25	1,2	14	1,5	56,0
Saudi-Arabien	15	0,7	6	0,6	40,0
Sonst. asiatische Staaten	121	5,9	52	5,4	43,0
Ozeanische Staaten	4	0,2	3	0,3	75,0
Staatenlos und ungeklärt	10	0,5	3	0,3	30,0
Insgesamt	2 047	100	965	100	47,1

1) Stand 15.10.2012 Quelle: IT.NRW Information und Technik Nordrhein-Westfalen; eigene Berechnung und Darstellung



Schule 2012

1.07 Unterrichtsklassen, Schüler und Lehrer an den Grundschulen 2012 ¹⁾

Stadt- teil / Stat. Bezirk	Grundschule	Unter- richts- klassen	Schüler						Haupt- amtliche u. haupt- berufliche Lehrer	Schüler je	
			insge- sammt	davon		dar. Ausländer		Unter- richts- klasse		Lehrer	
				männ- lich	weiblich	abs.	vH				abs.
Altstadt I											
12	GG Trooststr.	8	194	96	98	50,5	16	8,2	11	24	18
13	KG Martin-von-Tours- Schule	11	273	140	133	48,7	64	23,4	15	25	18
14	GG Heinrichstr.	11	249	127	122	49,0	17	6,8	18	23	14
Altstadt II											
21	GG Am Dichterviertel	6	120	56	64	53,3	19	15,8	8	20	15
23	GG Astrid-Lindgren- Schule	8	160	83	77	48,1	37	23,1	13	20	12
24	GG Zunftmeisterstr.	10	239	134	105	43,9	106	44,4	18	24	13
Styrum											
31	GG Schlägelstr. ²⁾	-	.	-	.	-	-
32	KG Styrum	8	180	96	84	46,7	48	26,7	14	23	13
32	GG Augustastr. ²⁾	10	225	122	103	45,8	132	58,7	21	23	11
32	EG Zastrowstr.	8	158	82	76	48,1	87	55,1	14	20	11
Dümpten											
41	GG Gathestr.	5	111	59	52	46,8	41	36,9	7	22	16
42	KG Schildberg	11	285	144	141	49,5	13	4,6	15	26	19
42	GG Barbarastr.	8	181	103	78	43,1	8	4,4	12	23	15
42	GG Erich-Kästner- Schule	10	231	98	133	57,6	5	2,2	19	23	12
Heißen											
51	GG Steigerweg	9	218	106	112	51,4	16	7,3	15	24	15
53	GG Am Sunderplatz	10	249	131	118	47,4	5	2,0	12	25	21
53	GG Filchnerstr.	12	263	131	132	50,2	43	16,3	18	22	15
Menden-Holthausen											
61	GG Hölterstr.	16	411	187	224	54,5	2	0,5	30	26	14
Saarn											
71	GG Klostermarkt	8	192	88	104	54,2	18	9,4	13	24	15
73	GG Oemberg	19	423	224	199	47,0	11	2,6	23	22	18
73	GG Saarnberg	8	176	83	93	52,8	2	1,1	13	22	14
Broich											
82	GG Krähenbüschken	10	248	139	109	44,0	56	22,6	16	25	16
83	KG Kurfürstenstr. ³⁾	-	.	-	.	-	-
83	GG Pestalozzi-Schule	9	199	97	102	51,3	25	12,6	19	22	10
Speldorf											
91	GG Blötter Weg ⁴⁾	-	.	-	.	-	-
91	KG Katharinschule ³⁾	11	233	123	110	47,2	9	3,9	15	21	16
91	GG Lierbergschule ⁴⁾	12	263	134	129	49,0	13	4,9	15	22	18
Insgesamt		238	5 481	2 783	2 698	49,2	793	14,5	374	23	15

1) Stand 15.10.2012 2) Grundschulverbund: Hauptstandort GG Augustastr. und Teilstandort GG Schlägelstr. 3) Grundschulverbund: Hauptstandort KG Katharinschule und Teilstandort KG Kurfürstenstr. 4) Grundschulverbund: Hauptstandort GG Saarner Str. und Teilstandort GG Blötter Weg

Quelle: IT.NRW Information und Technik Nordrhein-Westfalen

Schule 2012

1.08 Übergänge aus der Grundschule auf weiterführende Schulen 2012 ¹⁾

Stadtteil Stat. Bezirk	Grundschule	Schülerübergänge					insgesamt
		Haupt-	Real- schule	Gesamt-	Gym- nasium	sonstige Schule	
Altstadt I insgesamt		2	42	43	72	0	159
in vH		1,3	26,4	27,0	45,3	0,0	100
12 GG Trooststr.		0	3	10	24	0	37
13 KG Martin-von-Tours-Schule		1	19	19	20	0	59
14 GG Heinrichstr.		1	20	14	28	0	63
Altstadt II insgesamt		18	50	54	21	0	143
in vH		12,6	35,0	37,8	14,7	0,0	100
21 GG Am Dichterviertel		8	18	13	5	0	44
23 GG Astrid-Lindgren-Schule		2	18	19	5	0	44
24 GG Zunftmeisterstr.		8	14	22	11	0	55
Styrum insgesamt		14	23	69	24	1	131
in vH		10,7	17,6	52,7	18,3	0,8	100
32 KG Styrum		4	4	26	7	0	41
32 GG Augustastr.		7	9	22	7	0	45
32 EG Zastrowstr.		3	10	21	10	1	45
Dümpten insgesamt		20	52	61	39	3	175
in vH		11,4	29,7	34,9	22,3	1,7	100
41 GG An der Gathestr.		6	24	4	12	0	46
42 KG Schildberg		4	13	18	12	0	47
42 GG Barbarastr.		3	1	19	8	2	33
42 GG Erich-Kästner-Schule		7	14	20	7	1	49
Heißen insgesamt		6	38	55	76	0	175
in vH		3,4	21,7	31,4	43,4	0,0	100
51 GG Steigerweg		2	16	21	20	0	59
53 GG Am Sunderplatz		1	5	11	36	0	53
53 GG Filchnerstr.		3	17	23	20	0	63
Menden-Holthausen insgesamt		0	7	11	80	1	99
in vH		0,0	7,1	11,1	80,8	1,0	100
61 GG An der Hölterstr.		0	7	11	80	1	99
Saarn insgesamt		1	52	30	135	1	219
in vH		0,5	23,7	13,7	61,6	0,5	100
71 GG Klostermarkt		0	9	16	26	1	52
73 GG Am Oemberg		1	25	10	77	0	113
73 GG Saarnberg		0	18	4	32	0	54
Broich insgesamt		5	36	21	24	0	86
in vH		5,8	41,9	24,4	27,9	0,0	100
82 GG Am Krähenbüschken		0	13	10	16	0	39
83 GG Pestalozzi Schule		5	23	11	8	0	47
Speldorf insgesamt		3	32	17	74	0	126
in vH		2,4	25,4	13,5	58,7	0,0	100
91 KG Katharinenschule		1	18	6	40	0	65
91 GG Lierbergschule		2	14	11	34	0	61
Insgesamt		69	332	361	545	6	1 313
in vH		5,3	25,3	27,5	41,5	0,5	100
Desgl. 2011		67	349	325	601	2	1 344
in vH		5,0	26,0	24,2	44,7	0,1	100

1) Stand 15.10.2012 **Grundschulverbünd:** Hauptstandort GG Augustastr. und Teilstandort GG Schlägelstr. / Hauptstandort KGS Duisburger Str. und Teilstandort KGS Kurfürstenstr. / Hauptstandort GG Saarner Str. und Teilstandort GG Blötter Weg

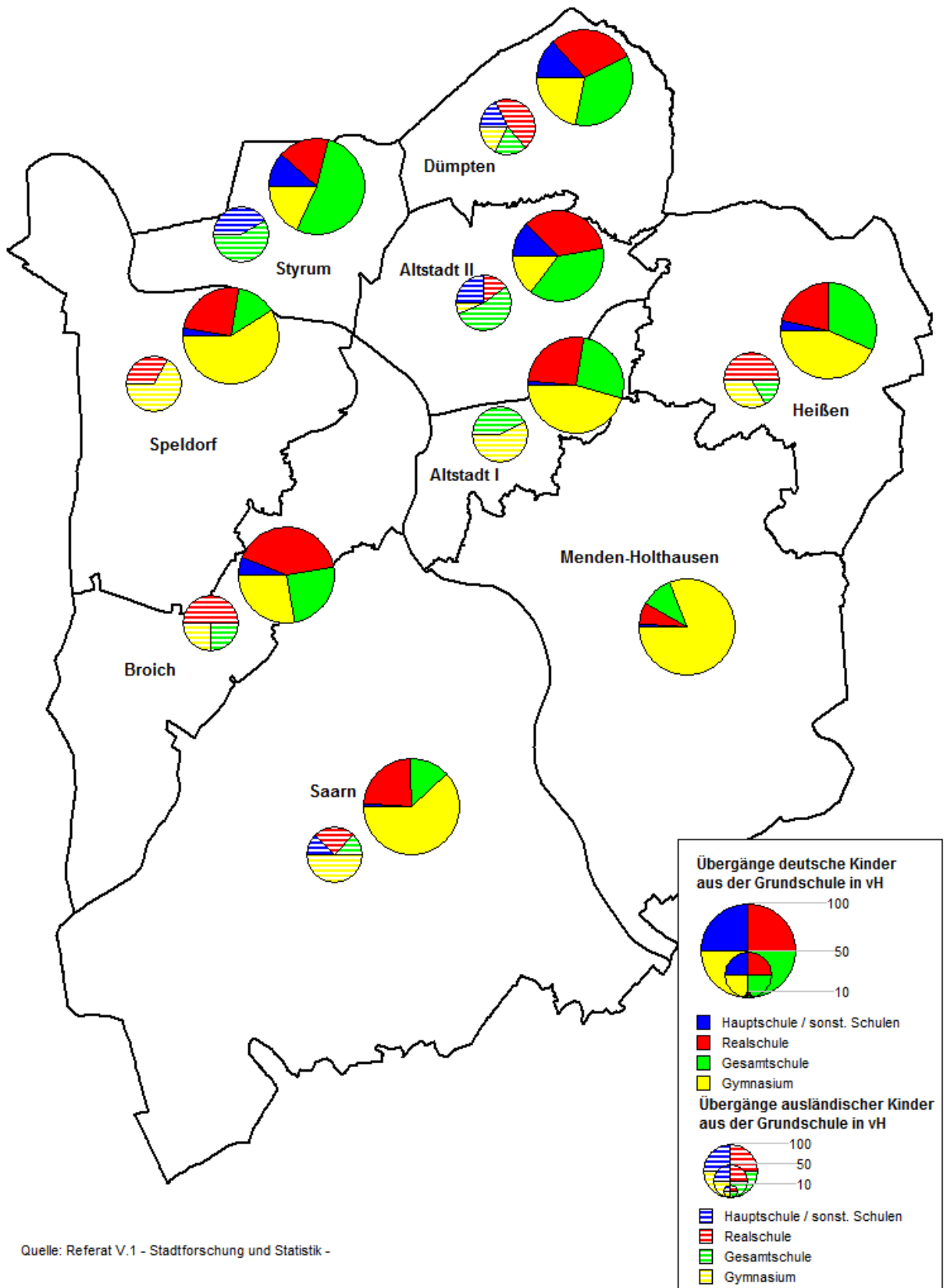
Quelle: IT.NRW



Schule 2012

Übergänge aus der Grundschule auf weiterführende Schulen 2012

Übergänge aus der Grundschule auf weiterführende Schulen 2012
nach Stadtteilen und Nationalität



Quelle: Referat V.1 - Stadtforschung und Statistik -

Schule 2012

1.09 Übergänge ausländischer Schüler aus der Grundschule auf weiterführende Schulen 2012 ¹⁾

Stadtteil Stat. Bezirk	Grundschule	Schülerübergänge					insgesamt
		Haupt-	Real- schule	Gesamt-	Gym- nasium	sonstige Schule	
Altstadt I insgesamt		0	0	3	4	0	7
in vH		0,0	0,0	42,9	57,1	0,0	100
12 GG Trooststr.		0	0	0	0	0	0
13 KG Martin-von-Tours-Schule		0	0	2	1	0	3
14 GG Heinrichstr.		0	0	1	3	0	4
Altstadt II insgesamt		7	4	14	2	0	27
in vH		25,9	14,8	51,9	7,4	0,0	100
21 GG Am Dichterviertel		2	0	2	1	0	5
23 GG Astrid-Lindgren-Schule		0	2	4	0	0	6
24 GG Zunftmeisterstr.		5	2	8	1	0	16
Styrum insgesamt		5	0	7	0	0	12
in vH		41,7	0,0	58,3	0,0	0,0	100
32 KG Styrum		0	0	0	0	0	0
32 GG Augustastr.		5	0	5	0	0	10
32 EG Zastrowstr.		0	0	2	0	0	2
Dümpten insgesamt		1	5	2	2	1	11
in vH		9,1	45,5	18,2	18,2	9,1	100
41 GG An der Gathestr.		1	3	0	0	0	4
42 KG Schildberg		0	0	0	0	0	0
42 GG Barbarastr.		0	1	1	0	0	2
42 GG Erich-Kästner-Schule		0	1	1	2	1	5
Heißen insgesamt		0	3	1	2	0	6
in vH		0,0	50,0	16,7	33,3	0,0	100
51 GG Steigerweg		0	2	0	0	0	2
53 GG Am Sunderplatz		0	0	0	0	0	0
53 GG Filchnerstr.		0	1	1	2	0	4
Menden-Holthausen insgesamt		0	0	0	0	0	0
in vH							
61 GG An der Hölterstr.		0	0	0	0	0	0
Saarn insgesamt		1	2	1	4	0	8
in vH		12,5	25,0	12,5	50,0	0,0	100
71 GG Klostermarkt		0	0	1	3	0	4
73 GG Am Oemberg		1	0	0	0	0	1
73 GG Saarnberg		0	2	0	1	0	3
Broich insgesamt		0	2	1	1	0	4
in vH		0,0	50,0	25,0	25,0	0,0	100
82 GG Am Krähenbüschken		0	0	0	0	0	0
83 GG Pestalozzi Schule		0	2	1	1	0	4
Speldorf insgesamt		0	1	0	2	0	3
in vH		0,0	33,3	0,0	66,7	0,0	100
91 KG Katharinenschule		0	0	0	0	0	0
91 GG Lierbergschule		0	1	0	2	0	3
Insgesamt		14	17	29	17	1	78
in vH		17,9	21,8	37,2	21,8	1,3	100
Anteil an den Schülern insgesamt der jeweiligen Schulart		20,3	5,1	8,0	3,1	16,7	X

1) Stand 15.10.2012

Quelle: Amt für Kinder, Jugend und Schule / Fachbereich Schule



Schule 2012

1.10 Unterrichtsklassen, Schüler und Lehrer an den Hauptschulen 2012 ¹⁾

Statist. Bezirk / Stadtteil	Hauptschule	Unter-richts- klassen	Schüler						Hauptamt- liche u. hauptbe- rufliche Lehrer	Schüler je	
			insge- samt	davon		dar. Ausländer		Unter- richts- klasse		Lehrer	
				männ- lich	weiblich		zusammen				
				abs.	vH	abs.	vH				
Altstadt II											
21	GH Bruchstr.	12	288	160	128	44,4	155	53,8	29	24,0	9,9
Dümpten											
42	GH Dümpten	18	426	255	171	40,1	91	21,4	42	23,7	10,1
Speldorf											
91	GH Speldorf ²⁾	4	72	37	35	48,6	21	29,2	14	18,0	5,1
Insgesamt		34	786	452	334	42,5	267	34,0	85	23,1	9,2

1) Stand 15.10.2012

2) Ganztagschule

Quelle: IT.NRW Information und Technik Nordrhein-Westfalen

1.11 Unterrichtsklassen, Schüler und Lehrer an den Realschulen 2012 ¹⁾

Statist. Bezirk / Stadtteil	Realschule	Unter- richts- klassen	Schüler						Hauptamt- liche u. hauptbe- rufliche Lehrer	Schüler je	
			insge- samt	davon		dar. Ausländer		Unter- richts- klasse		Lehrer	
				männ- lich	weiblich		zusammen				
				abs.	vH	abs.	vH				
Altstadt I											
13	Stadtmitte	25	690	375	315	45,7	95	13,8	48	27,6	14,4
Altstadt II											
23	Mellinghofer Str.	19	587	277	310	52,8	101	17,2	36	30,9	16,3
Broich											
83	Broich	31	855	472	383	44,8	48	5,6	60	27,6	14,3
Insgesamt		75	2 132	1 124	1 008	47,3	244	11,4	144	28,4	14,8

1) Stand 15.10.2012

Quelle: IT.NRW Information und Technik Nordrhein-Westfalen

Schule 2012

1.12 Unterrichtsklassen, Schüler und Lehrer an den Gymnasien 2012 ¹⁾

Stat. Bez. / Stadtteil	Gymnasium	Unterrichtsklassen	Schüler						Hauptamtliche u. hauptberufliche Lehrer	Schüler je	
			insgesamt	davon		dar. Ausländer		Unterrichtsklasse		Lehrer	
				männlich	weiblich		zusammen				
				abs.	vH	abs.	vH				
Altstadt I											
12	Karl-Ziegler-Schule	19	897	475	422	47,0	101	11,3	76	x	11,8
	Sekundarstufe I	15	446	258	188	42,2	47	10,5	.	29,7	-
	Sekundarstufe II	x	451	217	234	51,9	54	12,0	.	x	-
13	Otto-Pankok-Schule	17	764	394	370	48,4	37	4,8	66	x	11,6
	Sekundarstufe I	13	380	203	177	46,6	25	6,6	.	29,2	-
	Sekundarstufe II	x	384	191	193	50,3	12	3,1	.	x	-
Heißen											
53	Heißen	25	1072	553	519	48,4	32	3,0	81	x	13,2
	Sekundarstufe I	21	620	334	286	46,1	21	3,4	.	29,5	-
	Sekundarstufe II	x	452	219	233	51,5	11	2,4	.	x	-
Menden-Holthausen											
64	Luisenschule	28	1154	504	650	56,3	15	1,3	93	x	12,4
	Sekundarstufe I	24	685	293	392	57,2	7	1,0	.	28,5	-
	Sekundarstufe II	x	469	211	258	55,0	8	1,7	.	x	-
Broich											
83	Broich	24	978	475	503	51,4	17	1,7	68	x	14,4
	Sekundarstufe I	20	577	289	288	49,9	8	1,4	.	28,9	-
	Sekundarstufe II	x	401	186	215	53,6	9	2,2	.	x	-
Insgesamt		113	4 865	2 401	2 464	50,6	202	4,2	384	x	12,7

1) Stand 15.10.2012

Quelle: IT.NRW Information und Technik Nordrhein-Westfalen

1.13 Unterrichtsklassen, Schüler und Lehrer an den Gesamtschulen 2012 ¹⁾

Stat. Bez. / Stadtteil	Gesamtschule	Unterrichtsklassen	Schüler						Hauptamtliche u. hauptberufliche Lehrer	Schüler je	
			insgesamt	davon		dar. Ausländer		Unterrichtsklasse		Lehrer	
				männlich	weiblich		zusammen				
				abs.	vH	abs.	vH				
Altstadt II											
23	Gustav-Heinemann-Sch.	46	1 567	773	794	50,7	128	8,2	129	x	12,1
	Sekundarstufe I	43	1 233	603	630	51,1	93	7,5	.	28,7	-
	Sekundarstufe II	x	334	170	164	49,1	35	10,5	.	x	-
Styrum											
32	Willy-Brandt-Schule	27	961	477	484	50,4	113	11,8	81	x	11,9
	Sekundarstufe I	24	697	332	365	52,4	87	12,5	.	29,0	-
	Sekundarstufe II	x	264	145	119	45,1	26	9,8	.	x	-
Saarn											
71	Gesamtschule Saarn	31	1 064	576	488	45,9	174	16,4	101	x	10,5
	Sekundarstufe I	28	760	426	334	43,9	143	18,8	.	27,1	-
	Sekundarstufe II	x	304	150	154	50,7	31	10,2	.	x	-
Insgesamt		104	3 592	1 826	1 766	49,2	415	11,6	311	x	11,5

1) Stand 15.10.2012

Quelle: IT.NRW Information und Technik Nordrhein-Westfalen



Schule 2012

1.14 Unterrichtsklassen, Schüler und Lehrer an der Freien Waldorfschule 2012 ¹⁾

Stat. Bez. / Stadtteil	Freie Waldorfschule	Unterrichtsklassen	Schüler						Hauptamtliche u. hauptberufliche Lehrer	Schüler je	
			insgesamt	davon		dar. Ausländer		Unterrichtsklasse		Lehrer	
				männlich	weiblich		zusammen				
				abs.	vH	abs.	vH				
Heißen											
52	Freie Waldorfschule	13	575	265	310	53,9	0	0,0	48	44,2	12,0
Insgesamt		13	575	265	310	53,9	0	0,0	48	44,2	12,0

1) Stand 15.10.2012

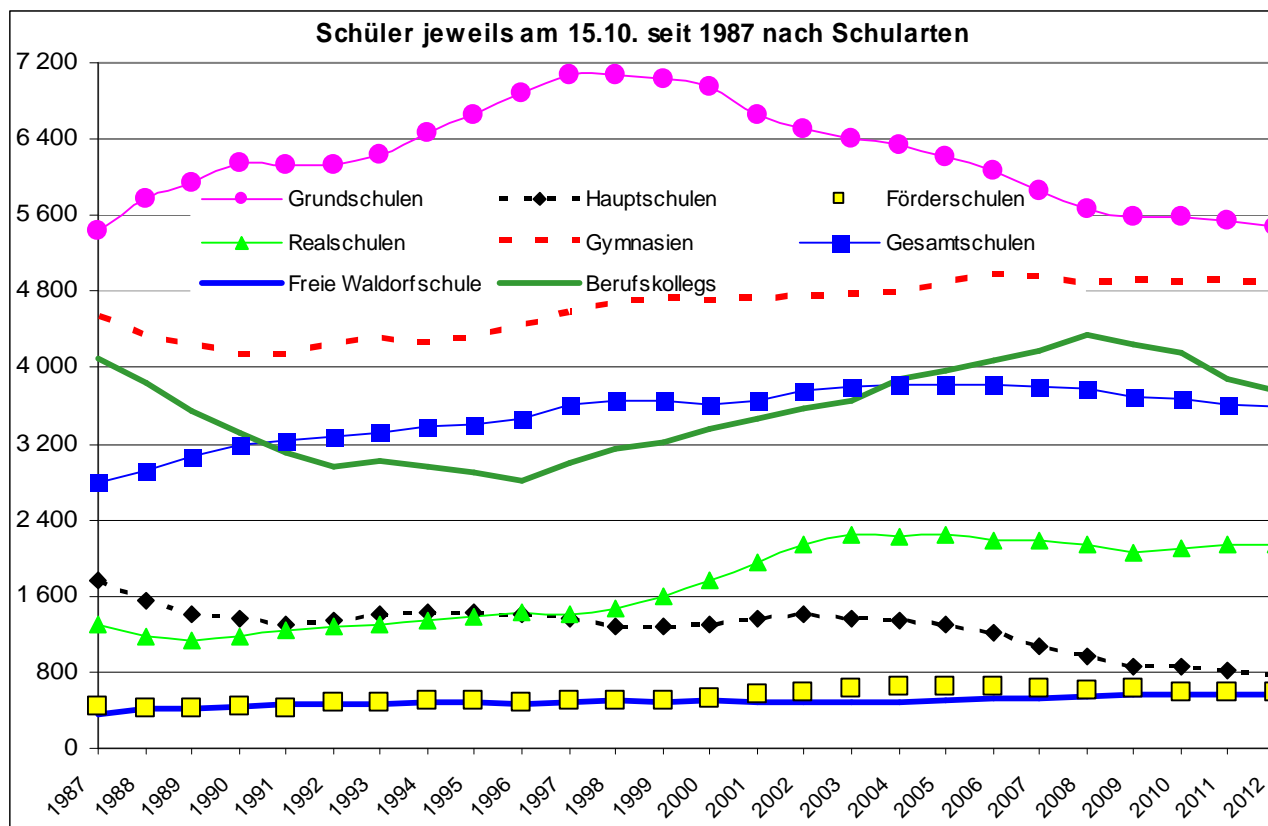
Quelle: IT.NRW Information und Technik Nordrhein-Westfalen

1.15 Unterrichtsklassen, Schüler und Lehrer an den Förderschulen 2012 ¹⁾

Statist. Bezirk / Stadtteil	Förderschule	Unterrichtsklassen	Schüler						Hauptamtliche u. hauptberufliche Lehrer	Schüler je	
			insgesamt	davon		dar. Ausländer		Unterrichtsklasse		Lehrer	
				männlich	weiblich		zusammen				
				abs.	vH	abs.	vH				
Altstadt II											
23	Wilhelm-Busch-Förderschule	16	195	132	63	32,3	65	33,3	36	12,2	5,4
Dümpten											
42	Wenderfeld	6	73	69	4	5,5	9	12,3	15	12,2	4,9
Heißen											
52	Tersteegenschule	13	158	94	64	40,5	28	17,7	19	12,2	8,3
Menden-Holthausen											
64	Rembergschule	17	166	102	64	38,6	24	14,5	62	9,8	2,7
Insgesamt		52	592	397	195	32,9	126	21,3	132	11,4	4,5

1) Stand 15.10.2012

Quelle: IT.NRW Information und Technik Nordrhein-Westfalen



Schule 2012

1.16 Schüler der Jahrgänge 10 und 11 nach Nationalität in Mülheim an der Ruhr seit 1997

Jahr	Jahrgang 11					Anteil der Schüler des jetzigen Jahrgangs 11 an den Schülern des Jah- rgangs 10 des Vorjahres		Jahrgang 10		
	insge- samt	dar. auf- gestiegen	darunter		insge- samt			darunter		
			weiblich	männ- lich				weiblich	männlich	
			abs.	vH		abs.	weiblich	männlich		
2010	866	837	421	50,3	416	57,5	53,7	1 505	771	734
2009	854	812	420	51,7	392	55,8	48,2	1 507	732	775
2008	906	845	460	54,4	385	55,7	47,1	1 566	753	813
2007	856	811	447	55,1	364	53,2	43,9	1 643	826	817
2006	837	797	410	51,4	387	52,6	46,8	1 670	841	829
2005	869	839	438	52,2	401	57,1	48,5	1 607	780	827
2004	776	740	397	53,6	343	53,1	43,4	1 594	767	827
2003	752	717	361	50,3	356	51,4	46,0	1 537	747	790
2002	709	679	379	55,8	300	56,5	44,4	1 477	703	774
2001	698	663	354	53,4	309	51,8	43,6	1 346	671	675
2000	639	618	332	53,7	286	48,8	41,7	1 393	684	709
1999	686	666	363	54,5	303	51,9	42,0	1 366	680	686
1998	696	679	380	56,0	299	52,4	43,0	1 421	699	722
1997	748	729	350	48,0	379			1 421	725	696

Deutsche Schüler

Jahr	Jahrgang 11					Anteil der Schüler des jetzigen Jahrgangs 11 an den Schülern des Jah- rgangs 10 des Vorjahres		Jahrgang 10		
	insge- samt	dar. auf- gestiegen	darunter		insge- samt			darunter		
			weiblich	männ- lich				weiblich	männlich	
			abs.	vH		abs.	weiblich	männlich		
2010	799	774	392	50,6	382	61,2	56,6	1 322	677	645
2009	782	747	389	52,1	358	58,9	51,0	1 316	641	675
2008	834	779	428	54,9	351	58,8	48,7	1 363	661	702
2007	797	759	414	54,5	345	56,9	47,4	1 449	728	721
2006	769	733	379	51,7	354	56,2	48,2	1 455	727	728
2005	788	761	391	51,4	370	59,2	51,1	1 408	674	734
2004	692	666	345	51,8	321	54,4	45,7	1 385	661	724
2003	689	657	329	50,1	328	54,2	48,0	1 337	634	703
2002	639	614	341	55,5	273	58,4	47,6	1 290	607	683
2001	638	610	322	52,8	288	52,9	46,6	1 157	584	573
2000	594	575	306	53,2	269	52,6	43,5	1 227	609	618
1999	639	623	347	55,7	276	55,6	43,4	1 201	582	619
1998	639	624	349	55,9	275	55,8	46,4	1 260	624	636
1997	685	669	319	47,7	350			1 219	626	593

Ausländische Schüler

Jahr	Jahrgang 11					Anteil der Schüler des jetzigen Jahrgangs 11 an den Schülern des Jah- rgangs 10 des Vorjahres		Jahrgang 10		
	insge- samt	dar. auf- gestiegen	darunter		insge- samt			darunter		
			weiblich	männ- lich				weiblich	männlich	
			abs.	vH		abs.	weiblich	männlich		
2010	67	63	29	46,0	34	31,9	34,0	183	94	89
2009	72	65	31	47,7	34	33,7	30,6	191	91	100
2008	72	66	32	48,5	34	32,7	35,4	203	92	111
2007	59	52	33	63,5	19	28,9	18,8	194	98	96
2006	68	64	31	48,4	33	29,2	35,5	215	114	101
2005	81	78	47	60,3	31	44,3	30,1	199	106	93
2004	84	74	52	70,3	22	46,0	25,3	209	106	103
2003	63	60	32	53,3	28	33,3	30,8	200	113	87
2002	70	65	38	58,5	27	43,7	26,5	187	96	91
2001	60	53	32	60,4	21	42,7	23,1	189	87	102
2000	45	43	26	60,5	17	26,5	25,4	166	75	91
1999	47	43	16	37,2	27	21,3	31,4	165	98	67
1998	57	55	31	56,4	24	31,3	23,3	161	75	86
1997	63	60	31	51,7	29			202	99	103

Quelle: IT.NRW Information und Technik Nordrhein-Westfalen



Schule 2012

1.16 A Gymnasien: Schüler der Einführungsphase und des Jahrgangs 9 nach Nationalität in Mülheim an der Ruhr seit 2011

Jahr	Einführungsphase (EF)					Anteil der Schüler der jetzigen Einführungsphase an den Schülern des Jahrgangs 9 des Vorjahres	Jahrgang 9			
	insgesamt	dar. aufgestiegen	darunter				insgesamt	darunter		
			weiblich		männlich			weiblich	männlich	
			abs.	vH	abs.					weiblich
2012	586	573	298	52,0	275	x	x	524	266	258
2011	615	587	290	49,4	297	x	x	538	273	265

Deutsche Schüler

Jahr	Einführungsphase (EF)					Anteil der Schüler der jetzigen Einführungsphase an den Schülern des Jahrgangs 9 des Vorjahres	Jahrgang 9			
	insgesamt	dar. aufgestiegen	darunter				insgesamt	darunter		
			weiblich		männlich			weiblich	männlich	
			abs.	vH	abs.					weiblich
2012	567	554	286	51,6	268	55,2	x	497	253	244
2011	592	565	279	49,4	286	x	x	518	262	256

Ausländische Schüler

Jahr	Einführungsphase (EF)					Anteil der Schüler der jetzigen Einführungsphase an den Schülern des Jahrgangs 9 des Vorjahres	Jahrgang 9			
	insgesamt	dar. aufgestiegen	darunter				insgesamt	darunter		
			weiblich		männlich			weiblich	männlich	
			abs.	vH	abs.					weiblich
2012	19	19	12	63,2	7	60,0	x	27	13	14
2011	23	22	11	50,0	11	x	x	20	11	9

1.16 B Freie Waldorfschule und Gesamtschulen: Schüler der Jahrgänge 10 und 11 nach Nationalität in Mülheim an der Ruhr seit 2011

Jahr	Jahrgang 11					Anteil der Schüler des jetzigen Jahrgangs 11 an den Schülern des Jahrgangs 10 des Vorjahres	Jahrgang 10			
	insgesamt	dar. aufgestiegen	darunter				insgesamt	darunter		
			weiblich		männlich			weiblich	männlich	
			abs.	vH	abs.					weiblich
2012	364	309	148	47,9	161	x	x	493	266	227
2011	866	837	421	50,3	416	x	x	506	234	272

Deutsche Schüler

Jahr	Jahrgang 11					Anteil der Schüler des jetzigen Jahrgangs 11 an den Schülern des Jahrgangs 10 des Vorjahres	Jahrgang 10			
	insgesamt	dar. aufgestiegen	darunter				insgesamt	darunter		
			weiblich		männlich			weiblich	männlich	
			abs.	vH	abs.					weiblich
2011	328	275	131	47,6	144	x	x	423	234	189
2012	799	774	392	50,6	382	x	x	457	194	263

Ausländische Schüler

Jahr	Jahrgang 11					Anteil der Schüler des jetzigen Jahrgangs 11 an den Schülern des Jahrgangs 10 des Vorjahres	Jahrgang 10			
	insgesamt	dar. aufgestiegen	darunter				insgesamt	darunter		
			weiblich		männlich			weiblich	männlich	
			abs.	vH	abs.					weiblich
2012	36	34	17	50,0	17	x	x	70	32	38
2011	67	63	29	46,0	34	x	x	74	40	34

Quelle: IT.NRW Information und Technik Nordrhein-Westfalen

Schule 2012

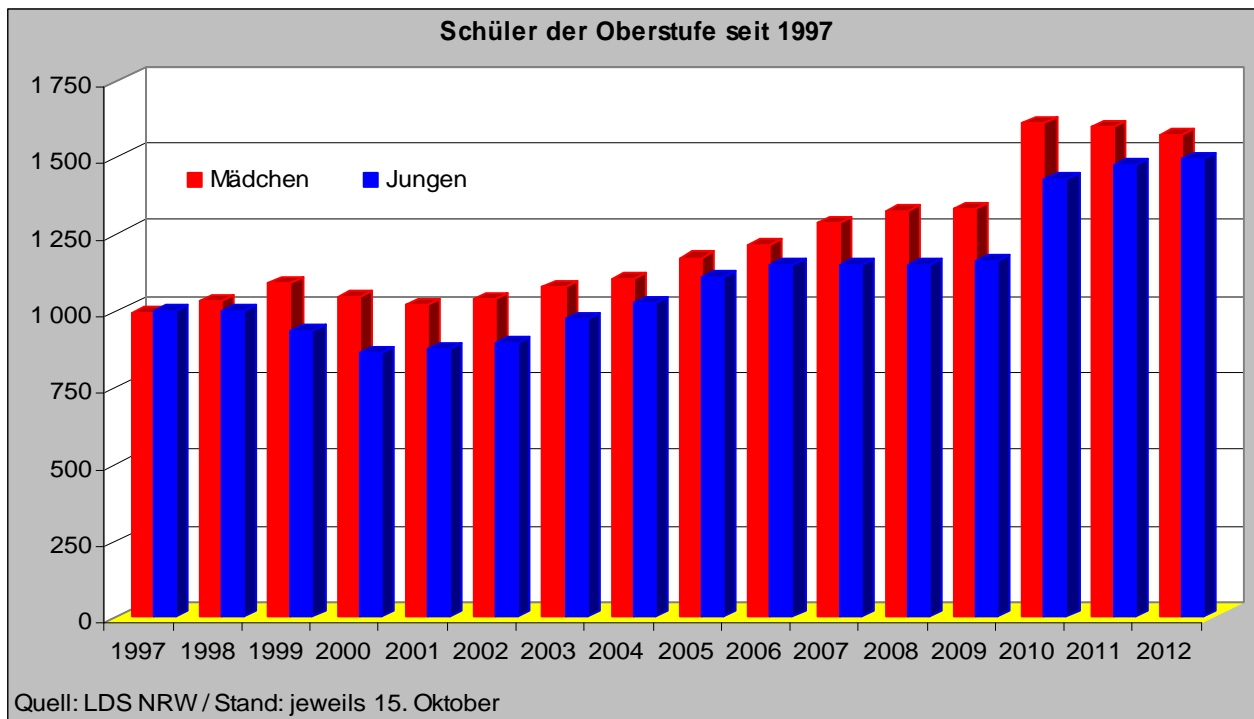
1.17 Schüler der gymnasialen Oberstufe ¹⁾ in Mülheim seit 1997

Jahr	Schüler										
	insgesamt	darunter									
		weibliche		deutsche Schüler				ausländische Schüler			
				insgesamt		insgesamt		insgesamt			
		abs.	vH.	abs.	vH.	dar. weibliche		abs.	vH.	dar. weiblich	
				abs.	vH.	abs.	vH.	abs.	vH.	abs.	vH.
1997	1 988	990	49,8	1 844	92,8	906	49,1	144	7,2	84	58,3
1998	2 026	1 029	50,8	1 875	92,5	941	50,2	151	7,5	88	58,3
1999	2 017	1 087	53,9	1 879	93,2	1 019	54,2	138	6,8	68	49,3
2000	1 902	1 044	54,9	1 776	93,4	973	54,8	126	6,6	71	56,3
2001	1 889	1 017	53,8	1 761	93,2	944	53,6	128	6,8	73	57,0
2002	1 927	1 036	53,8	1 768	91,7	943	53,3	159	8,3	93	58,5
2003	2 045	1 075	52,6	1 872	91,5	979	52,3	173	8,5	96	55,5
2004	2 120	1 101	51,9	1 929	91,0	989	51,3	191	9,0	112	58,6
2005	2 274	1 168	51,4	2 067	90,9	1 039	50,3	207	9,1	129	62,3
2006	2 354	1 209	51,4	2 158	91,7	1 095	50,7	196	8,3	114	58,2
2007	2 427	1 279	52,7	2 252	92,8	1 177	52,3	175	7,2	102	58,3
2008	2 467	1 319	53,5	2 295	93,0	1 230	53,6	172	7,0	89	51,7
2009	2 483	1 325	53,4	2 304	92,8	1 230	53,4	179	7,2	95	53,1
2010 ²⁾	3 030	1 606	53,0	2 820	93,1	1 503	53,3	210	6,9	103	49,0
2011 ²⁾	3 064	1 595	52,1	2 858	93,3	1 500	52,5	206	6,7	95	46,1
2012 ²⁾	3 059	1 570	51,3	2 873	93,9	1 479	51,5	186	6,1	91	48,9

1) Jahrgang 11 bis 13 der Gymnasien und Gesamtschulen

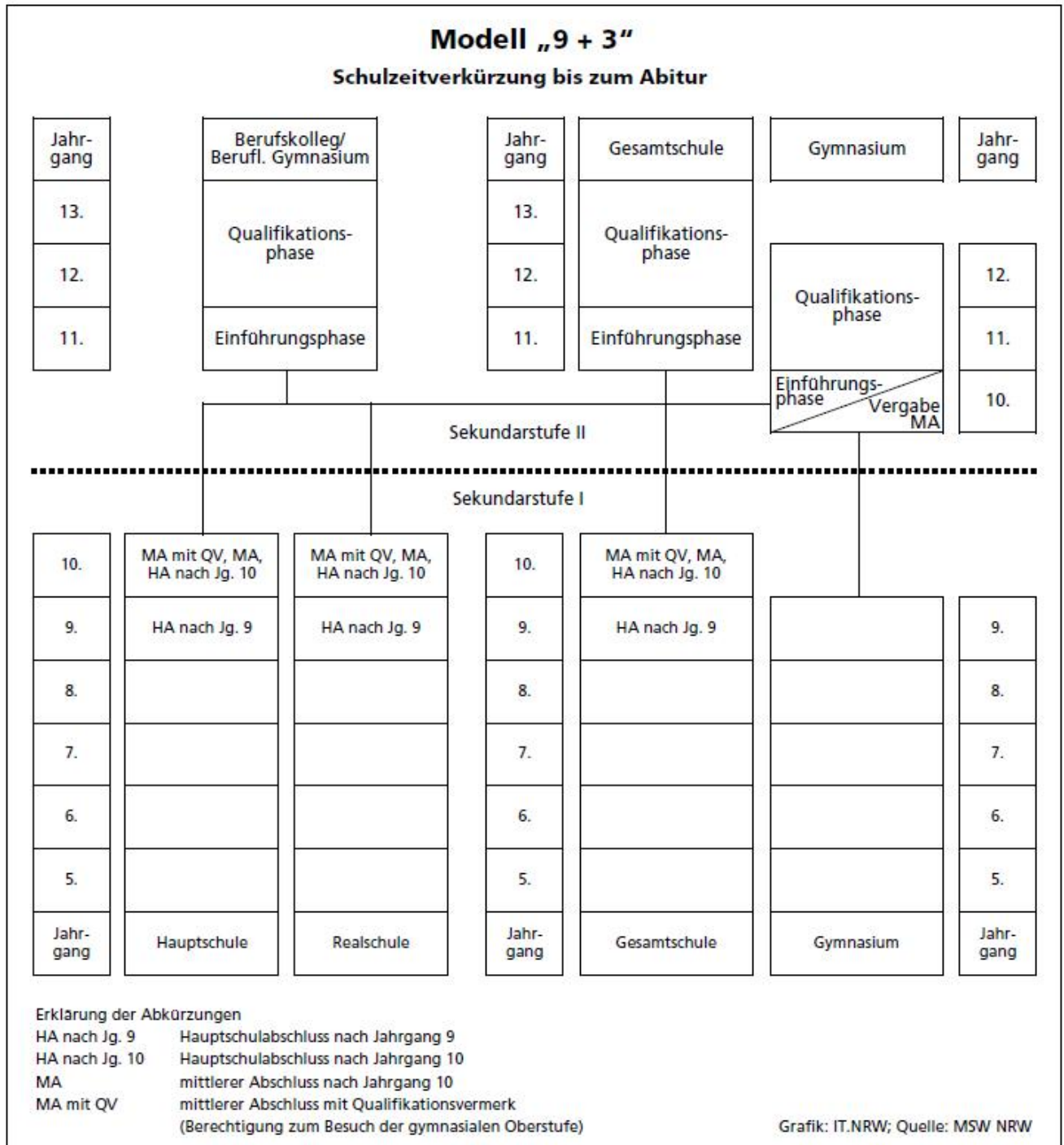
2) Schüler des Jahrgangs 10 bis 13, der Einführungsphase und der Qualifikationsphasen 1 + 2 der Gymnasien und die Jahrgänge 11 bis 13 der Gesamtschulen

Quelle: IT.NRW Information und Technik Nordrhein-Westfalen



Neuordnung der Sekundarstufe I und der gymnasialen Oberstufe

Neuordnung der Sekundarstufe I und der gymnasialen Oberstufe (Abitur nach 12 Jahren) ab Schuljahr 2010/11



Schule 2012

1.18 Herkunft der Schüler in der gymnasialen Oberstufe in Mülheim seit 2010 ¹⁾

Jahr-gang	Herkunft	Schüler insgesamt							
		2010	darunter		dar. weibliche	201 1	darunter		dar. weibliche
			weibliche	ausländ.			weibliche	ausländ.	
1 1	Freie Waldorfschule	42	25	1	1	37	24	1	1
	Gesamtschule	214	94	26	10	212	104	33	17
	Gymnasium	518	262	24	8	8	1	-	-
	Hauptschule	8	3	3	1	8	3	3	1
	Realschule	113	66	12	9	117	70	9	5
	Sonstige Schulen	11	5	2	2	1	1	1	1
1 2	Freie Waldorfschule	28	19	1	1	30	18	1	1
	Gesamtschule	301	166	26	12	296	135	30	12
	Gymnasium	567	295	31	15	540	281	25	8
1 3	Freie Waldorfschule	23	13	-	-	26	17	-	-
	Gesamtschule	276	165	33	18	266	141	27	13
	Gymnasium	507	262	23	12	529	286	29	13

Neue Gymnasiale Oberstufe = G 8

EF = Einführungsphase Jahrgang 10									
EF	Gesamtschule	-	-	-	-	1	-	-	-
	Gymnasium	-	-	-	-	573	280	21	12
	Hauptschule	-	-	-	-	1	1	-	0
	Realschule	-	-	-	-	40	20	2	-

Q1 = Qualifikationsphase Jahrgang 11 u.12									
Q1	Gymnasium	-	-	-	-	471	271	26	13

Jahr-gang	Herkunft	Schüler insgesamt			
		2012	darunter		dar. weibliche
			weibliche	ausländ.	
1 1	Freie Waldorfschule	38	18	-	-
	Gesamtschule	212	89	26	12
	Gymnasium	6	4	-	-
	Hauptschule	6	0	-	-
	Realschule	94	55	10	6
	Sonstige Schulen	8	7	-	-
1 2	Freie Waldorfschule	22	13	-	-
	Gesamtschule	303	158	34	16
	Gymnasium	5	4	1	1
1 3	Freie Waldorfschule	1	1	-	-
	Gesamtschule	268	120	21	8
	Gymnasium	504	261	21	7

Neue Gymnasiale Oberstufe = G 8

EF = Einführungsphase Jahrgang 10					
EF	Freie Waldorfschule	1	1	-	-
	Gesamtschule	4	3	-	-
	Gymnasium	534	272	18	11
	Hauptschule	-	-	-	-
	Realschule	47	28	1	1

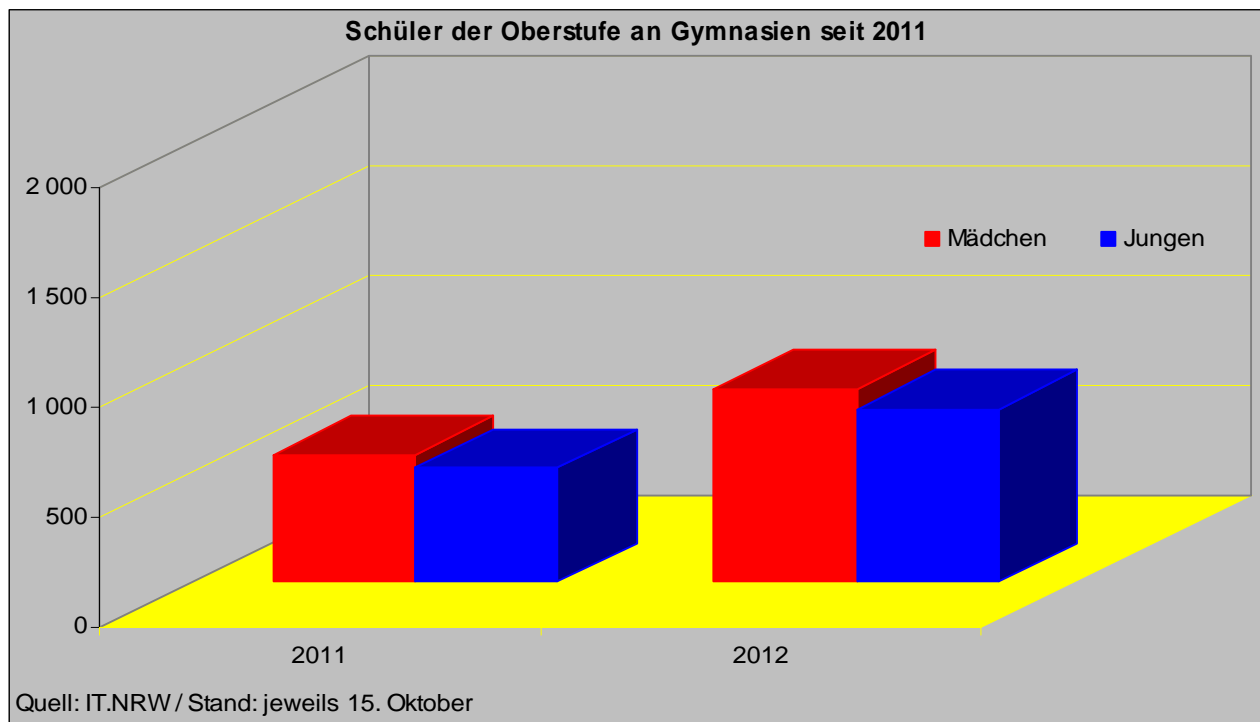
1) Stand jeweils 15.10.

Q1 = Qualifikationsphase Jahrgang 11 u.12					
Q1	Gymnasium	627	312	31	18

Quelle: IT.NRW - Information und Technik Nordrhein-Westfalen



Schule 2012



1.19 Schüler der Einführungsphase der gymnasialen Oberstufe nach Nationalität in Mülheim

Jahr	Einführungsphase					Anteil der Schüler des jetzigen Jahrgangs 11 an den Schülern des Jahrgangs 10 des Vorjahres		Sekundarstufe I		
	insgesamt	dar. aufgestiegen	davon					insgesamt	davon	
			weiblich		männlich				weiblich	männlich
			abs.	vH	abs.	weiblich	männlich			
2012	586	573	298	52,0	275	64,2	59,5	863	443	420
2011	615	587	290	49,4	160	63,5	34,6	926	464	462
2010	866	837	421	50,3	416			919	457	462

Deutsche Schüler

Jahr	Einführungsphase					Anteil der Schüler des jetzigen Jahrgangs 11 an den Schülern des Jahrgangs 10 des Vorjahres		Sekundarstufe I		
	insgesamt	dar. aufgestiegen	davon					insgesamt	davon	
			weiblich		männlich				weiblich	männlich
			abs.	vH	abs.	weiblich	männlich			
2012	567	554	286	51,6	268	66,1	62,2	814	418	396
2011	592	565	279	49,4	286	66,1	67,1	864	433	431
2010	799	774	392	50,6	382			848	422	426

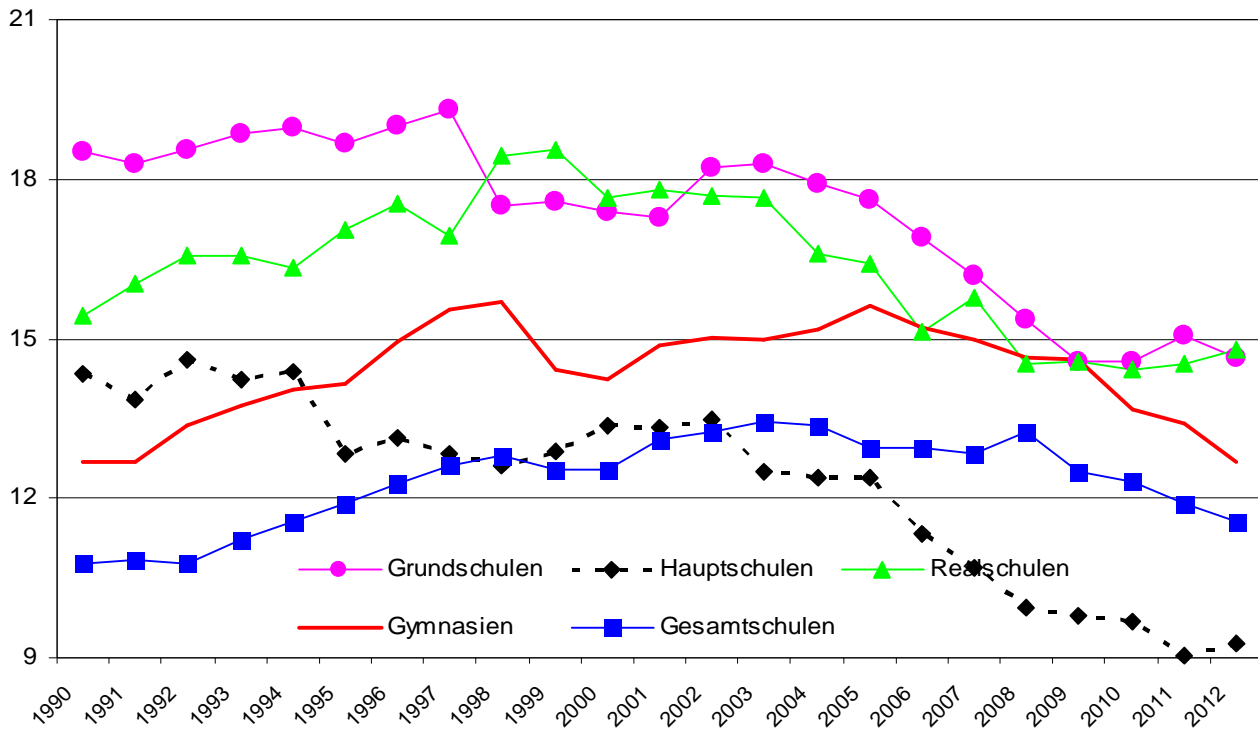
Ausländische Schüler

Jahr	Einführungsphase					Anteil der Schüler des jetzigen Jahrgangs 11 an den Schülern des Jahrgangs 10 des Vorjahres		Sekundarstufe I		
	insgesamt	dar. aufgestiegen	davon					insgesamt	davon	
			weiblich		männlich				weiblich	männlich
			abs.	vH	abs.	weiblich	männlich			
2012	19	19	12	63,2	7	38,7	22,6	49	25	24
2011	23	22	11	50,0	11	31,4	30,6	62	31	31
2010	67	63	29	46,0	34			71	35	36

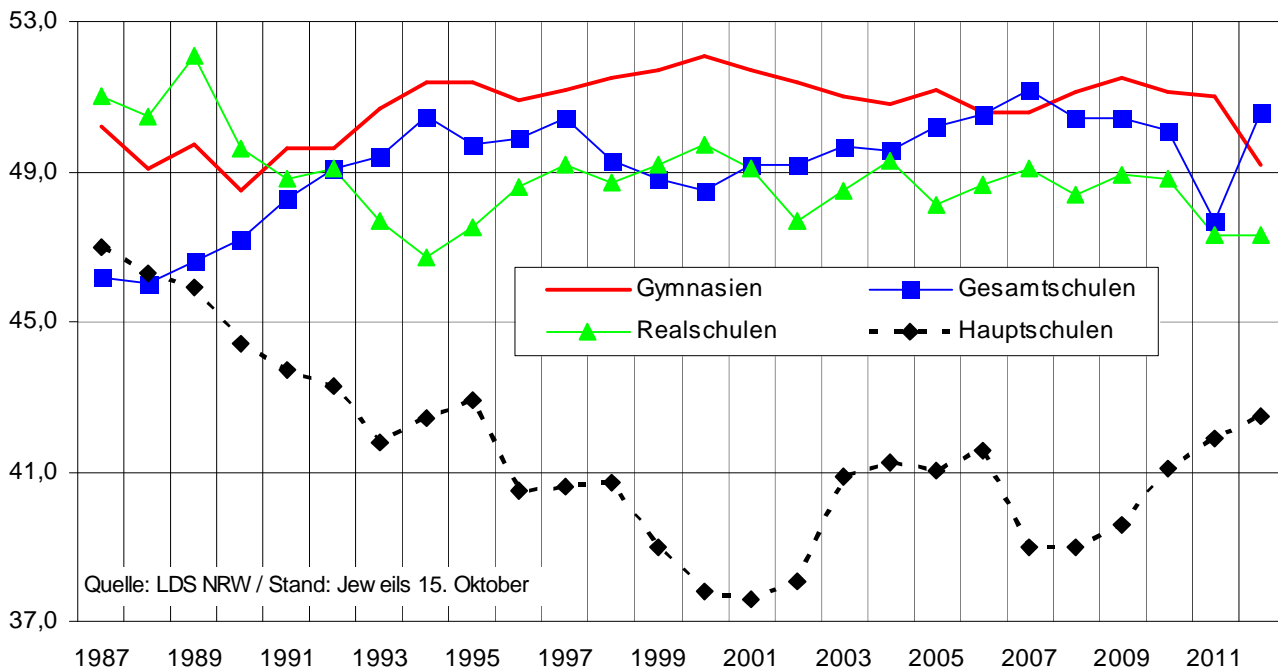
Quelle: IT.NRW Information und Technik Nordrhein-Westfalen



Schüler je Lehrer an Mülheimer Schulen seit 1990



Mädchenanteil an den allgemeinbildenden weiterführenden Schulen seit 1987



Schule 2012

1.20 Schulabgänge nach Abschlüssen an allgemeinbildenden Schulen - Abgangsjahr 2012- ¹⁾

Schulform	Haupt- schulab- schluss nach Jahr- gang 9	Sekundarabschluss I			Fachhoch- schulreife	Hoch- schulreife	Ohne Abschluss	Schulent- lassungen insgesamt
		Haupt- schulab- schluss nach Jahr- gang 10	mittlerer Abschluss					
			Fachober- schulreife	FOS mit Qualifi- kation				
Hauptschule	23	77	25	12	0	0	16	153
Förderschulen	23	6	0	0	0	0	42 ²⁾	71
Realschule	5	5	111	232	0	0	7	360
Gesamtschule	18	60	138	52	19	238	2	527
Fr. Waldorfschule	0	0	0	15	0	24	0	39
Gymnasium	4	1	0	28	23	512	6	574
Insgesamt	73	149	274	339	42	774	73	1724

1.20.1 Schulabgänge nach Abschlüssen an allgemeinbildenden Schulen in vH - Abgangsjahr 2011- ¹⁾

Schulform	Haupt- schulab- schluss nach Jahr- gang 9	Sekundarabschluss I			Fachhoch- schulreife	Hoch- schulreife	Ohne Abschluss	Schulent- lassungen insgesamt
		Haupt- schulab- schluss nach Jahr- gang 10	mittlerer Abschluss					
			(Fachober- schulreife)	(FOS) mit Qualifi- kation				
Hauptschule	31,5	51,7	9,1	3,5	-	-	21,9	8,9
Förderschulen	31,5	4,0	-	-	-	-	57,5	4,1
Realschule	6,8	3,4	40,5	68,4	-	-	9,6	20,9
Gesamtschule	24,7	40,3	50,4	15,3	45,2	30,7	2,7	30,6
Fr. Waldorfschule	-	-	-	4,4	-	3,1	-	2,3
Gymnasium	5,5	0,7	-	8,3	54,8	66,1	8,2	33,3
Insgesamt	100	100	100	100	100	100	100	100

1.20.2 Schulabgänge nach Abschlüssen an allgemeinbildenden Schulen in vH - Abgangsjahr 2011- ¹⁾

Schulform	Haupt- schulab- schluss nach Jahr- gang 9	Sekundarabschluss I			Fachhoch- schulreife	Hoch- schulreife	Ohne Abschluss	Schulent- lassungen insgesamt
		Haupt- schulab- schluss nach Jahr- gang 10	mittlerer Abschluss					
			(Fachober- schulreife)	(FOS) mit Qualifi- kation				
Hauptschule	15,0	50,3	16,3	7,8	-	-	10,5	100
Förderschulen	32,4	8,5	0,0	-	-	-	59,2	100
Realschule	1,4	1,4	30,8	64,4	-	-	1,9	100
Gesamtschule	3,4	11,4	26,2	9,9	3,6	45,2	0,4	100
Fr. Waldorfschule	-	-	-	38,5	-	61,5	-	100
Gymnasium	0,7	0,2	-	4,9	4,0	89,2	1,0	100
Insgesamt	4,23	8,64	15,89	19,66	2,44	44,90	4,23	100

1) Stand 15.10.2012 2) Einschl. 24 Lernbehindertenabschlüsse

Quelle: IT.NRW Information und Technik Nordrhein-Westfalen

Schule 2012

1.21 Schulabgänge nach Abschlüssen an allgemeinbildenden Schulen -Abgangsjahr 2012- ¹⁾

ausländische Schüler

Schulform	Haupt- schulab- schluss nach Jahr- gang 9	Sekundarabschluss I		Fachhoch- schulreife	Hoch- schulreife	Ohne Abschluss	Schulent- lassungen insgesamt	
		Haupt- schulab- schluss nach Jahr- gang 10	mittlerer Abschluss					
			(Fachober- schulreife)					(FOS) mit Qualifi- kation
Hauptschule	6	23	8	2	0	0	7	46
Förderschulen	9	1	0	0	0	0	13 ²⁾	23
Realschule	1	1	17	15	0	0	0	34
Gesamtschule	9	13	21	5	5	24	1	78
Fr. Waldorfschule	0	0	0	0	0	0	0	0
Gymnasium	1	0	0	0	0	25	1	27
Insgesamt	26	38	46	22	5	49	22	208
dar. Schülerinnen	11	23	22	12	2	22	8	100

1.21.1 Schulabgänge nach Abschlüssen an allgemeinbildenden Schulen in vH -Abgangsjahr 2011- ¹⁾

Schulform	Haupt- schulab- schluss nach Jahr- gang 9	Sekundarabschluss I		Fachhoch- schulreife	Hoch- schulreife	Ohne Abschluss	Schulent- lassungen insgesamt	
		Haupt- schulab- schluss nach Jahr- gang 10	mittlerer Abschluss					
			(Fachober- schulreife)					(FOS) mit Qualifi- kation
Hauptschule	23,1	60,5	17,4	9,1	-	-	31,8	22,1
Förderschulen	34,6	2,6	-	-	-	-	59,1	11,1
Realschule	3,8	2,6	37,0	68,2	-	-	0,0	16,3
Gesamtschule	34,6	34,2	45,7	22,7	100,0	49,0	4,5	37,5
Fr. Waldorfschule	-	-	-	-	-	-	-	-
Gymnasium	3,8	-	-	-	-	51,0	4,5	13,0
Insgesamt	100	100	100	100	100	100	100	100
dar. Schülerinnen	42,3	60,5	47,8	54,5	40,0	44,9	36,4	48,1

1.21.2 Schulabgänge nach Abschlüssen an allgemeinbildenden Schulen in vH -Abgangsjahr 2011- ¹⁾

Schulform	Haupt- schulab- schluss nach Jahr- gang 9	Sekundarabschluss I		Fachhoch- schulreife	Hoch- schulreife	Ohne Abschluss	Schulent- lassungen insgesamt	
		Haupt- schulab- schluss nach Jahr- gang 10	mittlerer Abschluss					
			(Fachober- schulreife)					(FOS) mit Qualifi- kation
Hauptschule	13,0	50,0	17,4	4,3	-	-	15,2	100
Förderschulen	39,1	4,3	-	-	-	-	56,5	100
Realschule	2,9	2,9	50,0	44,1	-	-	0,0	100
Gesamtschule	11,5	16,7	26,9	6,4	6,4	30,8	1,3	100
Fr. Waldorfschule	-	-	-	-	-	-	-	-
Gymnasium	3,7	-	-	-	-	92,6	3,7	100
Insgesamt	12,50	18,27	22,12	10,58	2,40	23,56	10,58	100

1) Stand 15.10.2012 2) Einschl. 10 Lernbehindertenabschlüsse

Quelle: IT.NRW Information und Technik Nordrhein-Westfalen



Schule 2012

1.22 Schulabgänge nach Abschlüssen an allgemeinbildenden Schulen - Abgangsjahr 2012- ¹⁾

ausländische Schüler nach Nationalität

Schulform	Haupt- schulab- schluss nach Jahr- gang 9	Sekundarabschluss I			Fach- hoch- schulreife	Hoch- schulreife	Ohne Abschluss	Lemb- hinderten- Abschluss	Schulent- lassungen insgesamt
		Haupt- schulab- schluss nach Jahr- gang 10	mittlerer Abschluss						
			Fachober- schulreife	FOS mit Qualifi- kation					
Albanien	3	3	5	.	.	.	1	.	12
Bosnien-Herzegowina	.	.	5	1	.	3	.	.	9
Kroatien	.	2	0	1	.	4	.	.	7
Griechenland	.	.	1	.	.	1	.	.	2
Italien	3	.	2	.	1	4	.	.	10
Makedonien	1	2	1	4
Niederlande	1	.	.	1
Kosovo	.	2	.	.	.	1	0	2	5
Österreich	1	.	.	1
Polen	1	4	.	.	5
Portugal	1	.	1	2
Rumänien	1	.	1
Schweiz	1	.	.	1
Rußland	1	1	0	2	.	3	.	.	7
Spanien	1	1
Türkei	11	22	21	8	1	16	5	4	88
Tschechien	1	.	.	1
Ukraine	.	.	1	1	.	.	1	.	3
Großbritannien/Nordirland	.	.	0	1	1
Weißrussland	1	.	.	1
Serbien	1	2	1	.	1	4	1	1	11
Ghana	1	1	1	1	4
Dem.Republik Kongo	.	.	0	1	1
Marokko	.	.	2	1	.	1	0	1	5
Kamerun	1	.	.	1
Tunesien	.	.	0	1	1
Übriges Afrika	.	1	2	3
Dominikanische Rep.	.	.	1	1
Afghanistan	.	.	1	1
Aserbaidshjan	1	.	.	1
Sri Lanka	2	1	2	1	6
Vietnam	.	.	0	1	1
Irak	2	3	5
Iran	.	.	0	1	1
Libanon	.	.	0	1	1	.	1	.	3
Syrien	0	1	1
Gesamt	26	38	46	22	5	49	12	10	208

1) Stand 15.10.2012

Quelle: IT.NRW Information und Technik Nordrhein-Westfalen

Schule 2012

1.23 Schüler an den Berufskollegs 2012 ¹⁾

Schulform		Berufskolleg		Insgesamt					
		Stadtmitte	Lehnerstr.	Anzahl			vH		
				2012	2011	2010	2012	2011	2010
Berufliches Gymnasium	männl.	-	70	70	74	77	1,9	1,9	1,8
	weibl.	-	41	41	55	65	1,1	1,4	1,6
	insg.	-	111	111	129	142	2,9	3,3	3,4
Fachschule	männl.	87	-	87	76	81	2,3	2,0	1,9
	weibl.	115	-	115	115	142	3,1	3,0	3,4
	insg.	202	-	202	191	223	5,4	4,9	5,4
Berufsschule 2)	männl.	1 221	366	1 587	1 577	1 656	42,1	40,7	39,8
	weibl.	291	568	859	880	948	22,8	22,7	22,8
	insg.	1 512	934	2 446	2 457	2 604	64,9	63,4	62,5
Berufsfachschule	männl.	234	160	394	423	467	10,5	10,9	11,2
	weibl.	173	103	276	284	349	7,3	7,3	8,4
	insg.	407	263	670	707	816	17,8	18,2	19,6
Fachoberschule	männl.	65	-	65	71	73	1,7	1,8	1,8
	weibl.	71	-	71	98	74	1,9	2,5	1,8
	insg.	136	-	136	169	147	3,6	4,4	3,5
Berufsgrundschuljahr	männl.	67	26	93	108	123	2,5	2,8	3,0
	weibl.	44	17	61	79	77	1,6	2,0	1,8
	insg.	111	43	154	187	200	4,1	4,8	4,8
Vorkl. z. Berufsgrundschuljahr	männl.	32	-	32	29	18	0,8	0,7	0,4
	weibl.	15	-	15	9	14	0,4	0,2	0,3
	insg.	47	-	47	38	32	1,2	1,0	0,8
Schüler insges.		2 415	1 351	3 766	3 878	4 164	100	100	100

1) Stand 15.10. 2) Ohne Berufsgrundschuljahr und Vorklasse zum Berufsgrundschuljahr.

Quelle: IT.NRW Information und Technik Nordrhein-Westfalen

1.24 Schüler und Lehrer an den Berufskollegs seit 2004 ¹⁾

Schulart	Jahr	Schüler					Hauptamtliche u. hauptberufliche Lehrer			
		insgesamt	männlich	davon		dar. Ausländer	insgesamt	männlich	davon	
				abs.	vH				abs.	vH
Berufskolleg Stadtmitte	2004	2 479	1 670	809	32,6	286	106	67	39	36,8
	2005	2 500	1 676	824	33,0	307	116	70	46	39,7
	2006	2 591	1 758	833	32,1	290	120	73	47	39,2
	2007	2 604	1 753	851	32,7	311	126	76	50	39,7
	2008	2 727	1 862	865	31,7	336	123	75	48	39,0
	2009	2 715	1 866	849	31,3	288	117	70	47	40,2
	2010	2 685	1 859	826	30,8	286	116	68	48	41,4
	2011	2 492	1 751	741	29,7	273	110	65	45	40,9
	2012	2 415	1 706	709	29,4	276	106	66	40	37,7
Berufskolleg Lehnerstr.	2004	1 410	643	767	54,4	164	68	31	37	54,4
	2005	1 477	708	769	52,1	131	62	30	32	51,6
	2006	1 490	681	809	54,3	132	71	32	39	54,9
	2007	1 566	731	835	53,3	151	75	34	41	54,7
	2008	1 610	716	894	55,5	162	68	33	35	51,5
	2009	1 534	692	842	54,9	176	69	34	35	50,7
	2010	1 479	636	843	57,0	194	72	33	39	54,2
	2011	1 386	607	779	56,2	174	68	32	36	52,9
	2012	1 351	622	729	54,0	182	64	30	34	53,1

1) Stand jeweils 15.10.

Quelle: IT.NRW Information und Technik Nordrhein-Westfalen



Schule 2012

1.25 Anzahl Fachklassen, Klassen und Schüler an den Berufskollegs seit 2007 ¹⁾

Schulform		2007	2008	2009	2010	2011	2012
Berufsfachschule	Fachklassen	53	45	39	39	34	32
	Klassen	52	45	39	37	33	32
	Schüler insgesamt	1 080	959	851	816	707	670
Berufliches Gymnasium	Fachklassen	6	6	6	6	6	6
	Klassen	6	6	6	6	6	6
	Schüler insgesamt	131	123	129	142	129	111
Berufsschule ²⁾	Fachklassen	145	150	148	146	147	139
	Klassen	130	135	134	134	129	122
	Schüler insgesamt	2 570	2 742	2 661	2 604	2 457	2 446
Berufsgrundschuljahr	Fachklassen	3	8	12	9	9	8
	Klassen	3	8	12	9	9	8
	Schüler insgesamt	69	156	261	200	187	154
Vorkl. z. Berufsgrundschuljahr	Fachklassen	4	3	2	2	2	3
	Klassen	4	3	2	2	2	3
	Schüler insgesamt	47	42	33	32	38	47
Fachoberschule	Fachklassen	11	11	9	10	14	12
	Klassen	8	6	5	6	7	6
	Schüler insgesamt	181	174	124	147	169	136
Fachschule	Fachklassen	6	8	11	11	10	9
	Klassen	6	8	11	11	10	9
	Schüler insgesamt	92	141	190	223	191	202
Schüler insgesamt		4 170	4 337	4 249	4 164	3 878	3 766

1) Stand jeweils 15.10. 2) Ohne Berufsschule und Vorklasse zum Berufsgrundschuljahr.

Quelle: IT.NRW Information und Technik Nordrhein-Westfalen

ABKÜRZUNGEN

€	=	Euro	m	=	Meter	t	=	Tonne
ct	=	Cent	cm	=	Zentimeter	g	=	Gramm
T€	=	1000 EURO	ccm	=	Kubikzentimeter	kg	=	Kilogramm
DM	=	Deutsche Mark	mm	=	Millimeter	Std.	=	Stunde
Pf	=	Pfennig	qm	=	Quadratmeter	Sek	=	Sekunde
Mill.	=	Million	cbm	=	Kubikmeter	W	=	Watt
Mrd.	=	Milliarde	km	=	Kilometer	kW	=	Kilowatt
%	=	Prozent	a	=	Ar	kWh	=	Kilowattstunde
vH	=	vom Hundert	ha	=	Hektar	MWh	=	Megawattstunde
abs.	=	absolut	l	=	Liter	RB	=	Regierungsbezirk
Nr.	=	Nummer	NN	=	Normalnull	JA	=	Jahresanfang
St.	=	Stück	NHN	=	Normalhöhen-Null	JE	=	Jahresende
Ø	=	Durchmesser	LDS NW	=	Landesamt für Datenverarbeitung und Statistik Nordrhein-Westfalen			

ZEICHENERKLÄRUNGEN

-	=	nichts vorhanden	r	=	berichtigte Zahl	•	=	Abbildung
x	=	Tabellenfach gesperrt, weil Aussage nicht sinnvoll				•	=	Textbeitrag
.	=	Zahlenwert unbekannt oder geheimzuhalten						
0,0	=	weniger als die Hälfte von 1 in der letzten besetzten Stelle, jedoch mehr als nichts						

HINWEISE

davon / dav. = vollständige Aufgliederung einer Summe darunter / dar. = teilweise Ausgliederung einer Summe

und zwar = teilweise Ausgliederung einer Summe nach verschiedenen nicht summierbaren Merkmalen

Umrechnung DM / Euro mit dem festgelegten Umrechnungskurs **1 Euro = 1,95583 DM**
1 DM = 0,51 Euro

