

Daten • Fakten • Aktuelles

# Schule 2010

Stand  
15. Oktober 2010



**Herausgegeben im Auftrag  
der Oberbürgermeisterin  
der Stadt Mülheim an der Ruhr**

**Referat V.1 Stadtforschung und Statistik  
Technisches Rathaus  
Hans-Böckler-Platz 5  
45468 Mülheim an der Ruhr**

**Tel: 02 08 / 4 55 68 12  
Fax: 02 08 / 4 55 58 68 12  
E-Mail: [Klaus.Thoer@stadt-mh.de](mailto:Klaus.Thoer@stadt-mh.de)**

**Internet:  
<http://www.stadt-mh.de/cms/index.php?action=auswahl&fuid=102d0f6efd37adb9f9a75d3d49607be6>**

**Titelgestaltung: Mülheimer Stadtmarketing und Tourismus GmbH (MST)**

© Nachdruck (auch auszugsweise) nur mit Quellenangabe.

# Schule 2010

Inhaltsverzeichnis	Seite
Vorbemerkungen.....	4
1.01 Schüler an Schulen nach Schularten seit 2003 .....	4
1.02 Schüler an den allgemeinbildenden Schulen seit 2003 in vH .....	4
1.03 Ausländische Schüler an den allgemeinbildenden Schulen seit 2003.....	5
• Schüler jeweils am 15.10. seit 1987 nach Schularten.....	5
1.04 Schüler nach der Religionszugehörigkeit – 2010.....	5
1.05 Gesamtübersicht der Schulen - Schulen, Klassen, Schüler, Lehrer – 2010 .....	6
• Schüler an allgemeinbildenden Schulen.....	7
1.06 Ausländische Schüler an allgemeinbildenden Schulen nach Geschlecht und Staatsangehörigkeit 2010.....	8
1.07 Unterrichtsklassen, Schüler und Lehrer an den Grundschulen 2010 .....	9
1.08 Übergänge aus der Grundschule auf weiterführende Schulen 2010.....	10
1.09 Übergänge ausländischer Schüler aus der Grundschule auf weiterführende Schulen 2010.....	11
1.10 Unterrichtsklassen, Schüler und Lehrer an den Hauptschulen 2010.....	12
1.11 Unterrichtsklassen, Schüler und Lehrer an den Realschulen 2010.....	12
1.12 Unterrichtsklassen, Schüler und Lehrer an den Gymnasien 2010 .....	13
1.13 Unterrichtsklassen, Schüler und Lehrer an den Gesamtschulen 2010.....	13
1.14 Unterrichtsklassen, Schüler und Lehrer an der Freien Waldorfschule 2010.....	14
1.15 Unterrichtsklassen, Schüler und Lehrer an den Förderschulen 2010.....	14
1.16 Herkunft der Schüler in der gymnasialen Oberstufe in Mülheim - 2010 .....	14
1.17 Schulabgänge nach Abschlüssen an allgemeinbildenden Schulen -Abgangsjahr 2010-.....	15
1.17.1 Schulabgänge nach Abschlüssen an allgemeinbildenden Schulen in vH -Abgangsjahr 2010-.....	15
1.17.2 Schulabgänge nach Abschlüssen an allgemeinbildenden Schulen in vH -Abgangsjahr 2010-.....	15
1.18 Schulabgänge nach Abschlüssen an allgemeinbildenden Schulen -Abgangsjahr 2010-.....	16
1.18.1 Schulabgänge nach Abschlüssen an allgemeinbildenden Schulen in vH -Abgangsjahr 2010-.....	16
1.18.2 Schulabgänge nach Abschlüssen an allgemeinbildenden Schulen in vH -Abgangsjahr 2010-.....	16



# Schule 2010

1.19	Schüler der Jahrgänge 10 u. 11 nach Nationalität in Mülheim an der Ruhr seit 1997 .....	17
1.20	Schüler der gymnasialen Oberstufe in Mülheim seit 1997 .....	18
	• Anteil der Mädchen und Jungen in der gymnasialen Oberstufe seit 1998 .....	18
	• Mädchenanteil an den allgemeinbildenden weiterführenden Schulen seit 1987 .....	19
	• Schüler je Lehrer an Mülheimer Schulen seit 1990 .....	19
1.21	Schüler an den Berufskollegs seit 2008 .....	20
1.22	Schüler und Lehrer an den Berufskollegs seit 2002 .....	20
1.23	Anzahl Fachklassen, Klassen und Schüler an den Berufskollegs seit 2003 .....	21
	Abkürzungen, Erläuterungen.....	22

Ansprechpartner:

**Klaus Thoer**

( 02 08 / 4 55 68 12

Fax: 02 08 / 4 55 58 68 12

E-Mail: [Klaus.Thoer@stadt-mh.de](mailto:Klaus.Thoer@stadt-mh.de)



# Schule 2010

## Schulen in Mülheim an der Ruhr

Umfassende Informationen über Bildungswege und detaillierte Informationen über die Mülheimer Schulen finden Sie auf der Homepage der Stadt Mülheim an der Ruhr. Auf den Internetseiten der einzelnen Schulen können Sie sich über das konkrete Angebot der Schulen informieren.

Internet: [www.muelheim-ruhr.de](http://www.muelheim-ruhr.de)

Menüpunkt auf der grünen Leiste: [Bildung & Wissenschaft](#)

Menüpunkte auf der linken Seite unter Bildung: [Schulen in Mülheim](#)

Wenn der Schulwechsel von der 4. Grundschulklasse in eine weiterführende Schule ansteht, bietet die Broschüre "**Übergang in die 5. Klasse**" umfassende Informationen über die sich anbietenden Bildungswege an den Schulen der Stadt Mülheim an der Ruhr. Den Inhalt der Informationsbroschüre finden Sie [hier](#)

### Amt für Kinder, Jugend und Schule

Am Rathaus 1

45468 Mülheim an der Ruhr

Telefon: 02 08 / 4 55 45 00

#### 1.01 Schüler an Schulen nach Schularten seit 2003

Stand	Grund-	Haupt-	Förder-	Real-	Gym-	Gesamt-	Freie	zusam-	Berufs-	Schüler
		schulen	schulen		nasien	schulen	Waldorf-	men	kollegs	insge-
							schule			samt
15.10.03	6 403	1 363	634	2 241	4 761	3 800	476	19 678	3 658	23 336
15.10.04	6 341	1 350	650	2 226	4 793	3 827	493	19 680	3 889	23 569
15.10.05	6 215	1 301	651	2 248	4 899	3 817	495	19 626	3 977	23 603
15.10.06	6 064	1 213	649	2 180	4 982	3 830	522	19 440	4 081	23 521
15.10.07	5 857	1 080	621	2 179	4 947	3 789	535	19 008	4 170	23 178
15.10.08	5 669	975	605	2 136	4 874	3 785	553	18 597	4 337	22 934
15.10.09	5 586	862	620	2 066	4 903	3 686	563	18 286	4 249	22 535
<b>15.10.10</b>	<b>5 575</b>	<b>853</b>	<b>590</b>	<b>2 104</b>	<b>4 898</b>	<b>3 667</b>	<b>562</b>	<b>18 249</b>	<b>4 164</b>	<b>22 413</b>

Quelle: IT.NRW Information und Technik Nordrhein-Westfalen; eigene Berechnung und Darstellung

#### 1.02 Schüler an den allgemeinbildenden Schulen seit 2003 in vH

Stand	Grund-	Haupt-	Förder-	Real-	Gymna-	Gesamt-	Freie	Schüler
		schulen	schulen		sien	schulen	Waldorf-	ins-gesamt
							schule	
15.10.2003	32,5	6,9	3,2	11,4	24,2	19,3	2,4	100
15.10.2004	32,2	6,9	3,3	11,3	24,4	19,4	2,5	100
15.10.2005	31,7	6,6	3,3	11,5	25,0	19,4	2,5	100
15.10.2006	31,2	6,2	3,4	11,2	25,6	19,7	2,7	100
15.10.2007	30,8	5,7	3,3	11,5	26,0	19,9	2,8	100
15.10.2008	30,5	5,2	3,3	11,5	26,2	20,4	3,0	100
15.10.2009	30,5	4,7	3,4	11,3	26,8	20,2	3,1	100
<b>15.10.2010</b>	<b>30,5</b>	<b>4,7</b>	<b>3,2</b>	<b>11,5</b>	<b>26,8</b>	<b>20,1</b>	<b>3,1</b>	<b>100</b>

Quelle: IT.NRW Information und Technik Nordrhein-Westfalen; eigene Berechnung und Darstellung

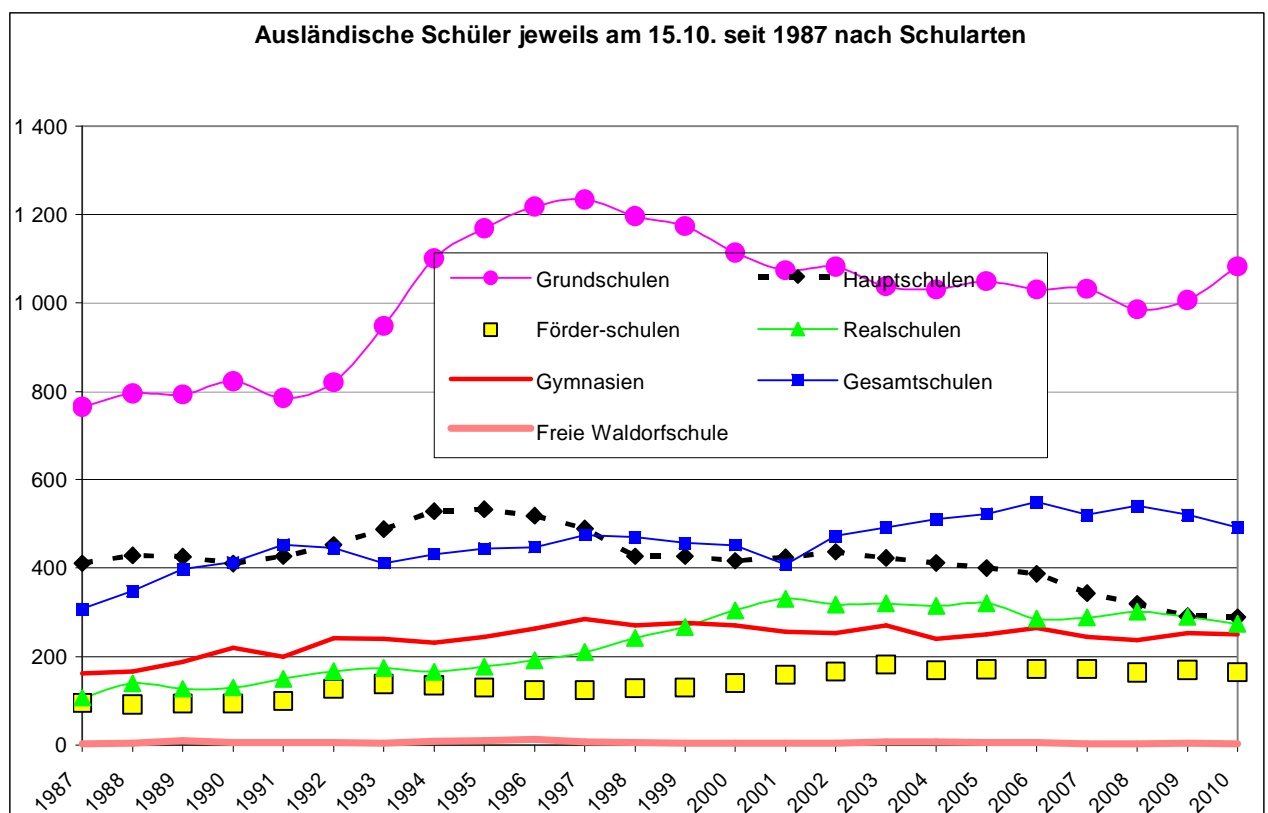


# Schule 2010

## 1.03 Ausländische Schüler an den allgemeinbildenden Schulen seit 2003

Stand	Grund-	Haupt-	Förder-	Real-	Gymna-	Gesamt-	Freie Wal-	Schüler ins-
		schulen	schulen		sien	schulen	dorfschule	gesamt
15.10.2003	1 037	423	182	320	270	492	7	2 731
15.10.2004	1 031	412	169	314	240	511	7	2 684
15.10.2005	1 049	400	171	321	251	523	5	2 720
15.10.2006	1 030	387	172	285	265	550	5	2 694
15.10.2007	1 032	343	172	288	244	521	3	2 603
15.10.2008	985	319	164	301	238	541	3	2 551
15.10.2009	1 006	291	170	290	253	521	4	2 535
<b>15.10.2010</b>	<b>1 083</b>	<b>289</b>	<b>165</b>	<b>274</b>	<b>250</b>	<b>492</b>	<b>3</b>	<b>2 556</b>
vH	42,4	11,3	6,5	10,7	9,8	19,2	0,1	100

Quelle: IT.NRW Information und Technik Nordrhein-Westfalen; eigene Berechnung und Darstellung



## 1.04 Schüler nach der Religionszugehörigkeit - 2010<sup>1)</sup>

Schulart	Schüler insgesamt	davon absolut					davon in vH				
		evange-lisch	katho-lisch	islamisch	andere Konfession	ohne Konfession	evange-lisch	katho-lisch	islamisch	andere Konfession	ohne Konfession
Grundschulen	5 575	1 658	1 693	961	229	1 034	29,7	30,4	17,2	4,1	18,5
Hauptschulen	853	221	168	254	80	130	25,9	19,7	29,8	9,4	15,2
Förderschulen	590	173	153	142	45	77	29,3	25,9	24,1	7,6	13,1
Realschulen	2 104	853	704	364	53	130	40,5	33,5	17,3	2,5	6,2
Gymnasien	4 898	2 179	1 777	212	126	604	44,5	36,3	4,3	2,6	12,3
Gesamtschulen	3 667	1 419	1 195	534	300	219	38,7	32,6	14,6	8,2	6,0
Waldorfschule	562	202	128	3	179	50	35,9	22,8	0,5	31,9	8,9
Berufskolleg	4 164	1 435	1 421	546	101	661	34,5	34,1	13,1	2,4	15,9
<b>Insgesamt</b>	<b>22 413</b>	<b>8 140</b>	<b>7 239</b>	<b>3 016</b>	<b>1 113</b>	<b>2 905</b>	<b>36,3</b>	<b>32,3</b>	<b>13,5</b>	<b>5,0</b>	<b>13,0</b>

1) Stand 15.10.2010

Quelle: IT.NRW Information und Technik NRW; eigene Berechnung und Darstellung



# Schule 2010

## 1.05 Gesamtübersicht der Schulen - Schulen, Klassen, Schüler, Lehrer - 2010

Schulart	Schulen	Unter- richts- klassen / Stamm- größe	Schüler							
			insge- samt	davon		dar. Ausländer		dar. Aussiedler		
				männlich	weiblich		zusammen			
					abs.	vH	abs.	vH	abs.	vH
Grundschulen	24	240	5 575	2 857	2 718	48,8	1 083	19,4	25	0,4
Hauptschulen	3	38	853	502	351	41,1	289	33,9	22	2,6
Förderschulen	4	54	590	384	206	34,9	165	28,0	0	-
Realschulen	3	73	2 104	1 078	1 026	48,8	274	13,0	40	1,9
Gymnasien insges.	5	x	4 898	2 396	2 502	51,1	250	5,1	6	0,1
Sekundarstufe I	x	94	2 755	1 381	1 374	49,9	137	5,0	2	0,1
Sekundarstufe II	x	x	2 143	1 015	1 128	52,6	113	5,3	4	0,2
Gesamtschulen insges.	3	x	3 667	1 831	1 836	50,1	492	13,4	43	1,2
Sekundarstufe I	x	98	2 305	1 184	1 121	48,6	337	14,6	24	1,0
Sekundarstufe II	x	x	1 362	647	715	52,5	155	11,4	19	1,4
Waldorfschule	1	13	562	259	303	53,9	3	0,5	0	-
Berufskolleg	2	205	4 164	2 495	1 669	40,1	480	11,5	12	0,3
<b>Insgesamt</b>	<b>45</b>	<b>X</b>	<b>22 413</b>	<b>11 802</b>	<b>10 611</b>	<b>47,3</b>	<b>3 036</b>	<b>13,5</b>	<b>148</b>	<b>0,7</b>

### 1.05.1 Gesamtübersicht der Schulen - Schulen, Klassen, Schüler, Lehrer - 2010<sup>1)</sup>

Schulart	Schulen	Unter- richts- klassen / Stamm- größe	Hauptamtl. u. hauptberufliche Lehrer				Schüler je	
			insge- samt	davon		Unter- richts- klasse	Lehrer	
				männlich	weiblich			
					abs.			vH
Grundschulen	24	240	383	29	354	92,4	23,2	14,6
Hauptschulen	3	38	88	32	56	63,6	22,4	9,7
Förderschulen	4	54	130	27	103	79,2	10,9	4,5
Realschulen	3	73	146	38	108	74,0	28,8	14,4
Gymnasien insges.	5	x	358	166	192	53,6	x	13,7
Sekundarstufe I	x	94	.	.	.	-	29,3	-
Sekundarstufe II	x	x	.	.	.	-	x	-
Gesamtschulen insges.	3	x	298	112	186	62,4	x	12,3
Sekundarstufe I	x	98	.	.	.	-	23,5	-
Sekundarstufe II	x	x	.	.	.	-	x	-
Waldorfschule	1	13	45	16	29	64,4	43,2	12,5
Berufskolleg	2	205	188	101	87	46,3	20,3	22,1
<b>Insgesamt</b>	<b>45</b>	<b>X</b>	<b>1 636</b>	<b>521</b>	<b>1 115</b>	<b>68,2</b>	<b>X</b>	<b>13,7</b>

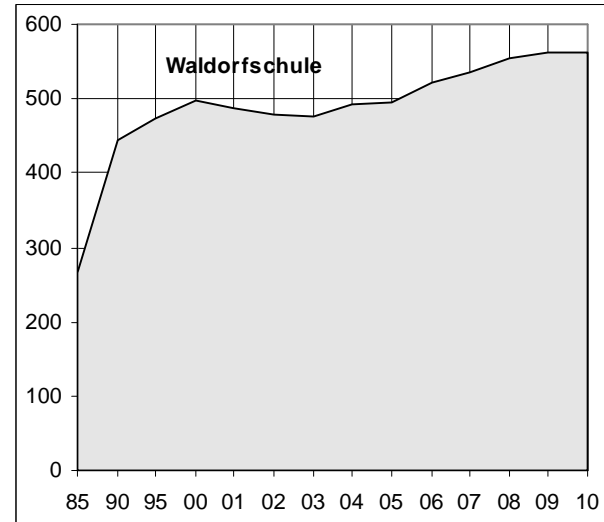
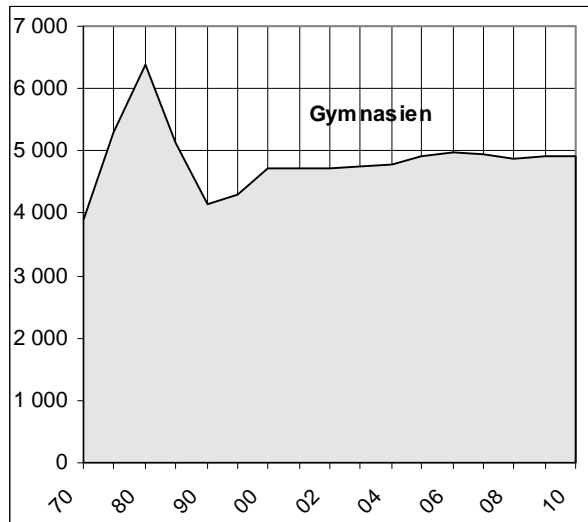
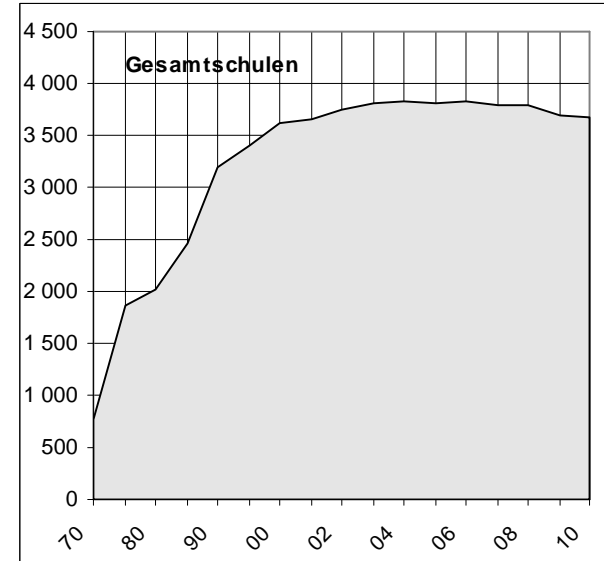
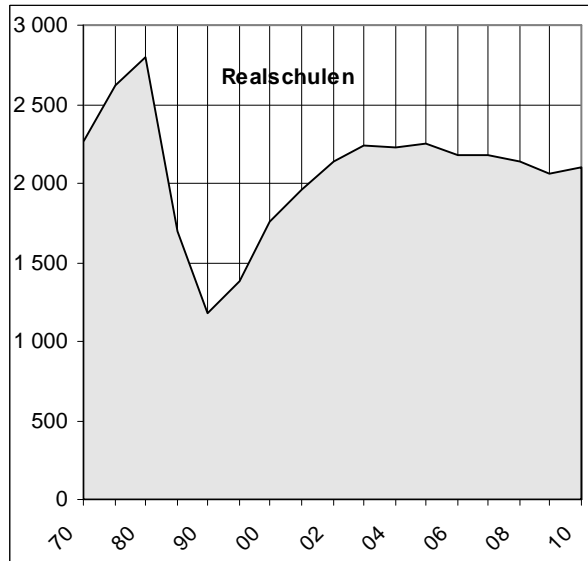
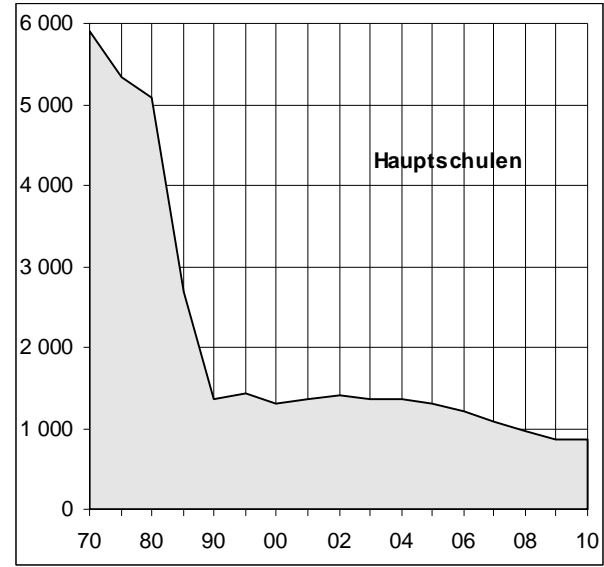
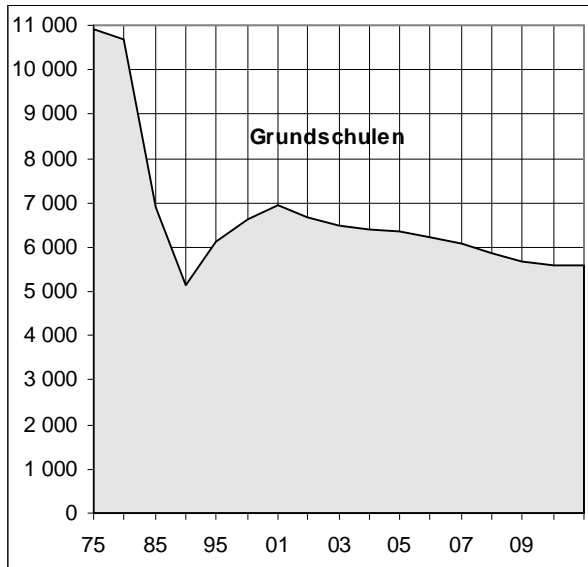
1) Stand 15.10.2009

Quelle: IT.NRW Information und Technik Nordrhein-Westfalen



# Schule 2010

## Schüler an allgemeinbildenden Schulen





# Schule 2010

## 1.06 Ausländische Schüler an allgemeinbildenden Schulen nach Geschlecht und Staatsangehörigkeit 2010 <sup>1)</sup>

Staatsangehörigkeit	Schüler insgesamt		darunter weiblich		Anteil der weiblichen Schüler in vH
	abs.	vH	abs.	vH	
Staaten der EU	312	12,2	147	12,0	47,1
dav. Bulgarien	10	0,4	2	0,2	20,0
Finnland	4	0,2	3	0,2	75,0
Frankreich	7	0,3	3	0,2	42,9
Griechenland	18	0,7	8	0,7	44,4
Großbritannien und Nordirland	7	0,3	1	0,1	14,3
Italien	94	3,7	47	3,8	50,0
Lettland	1	0,0	1	0,1	100,0
Litauen	2	0,1	2	0,2	100,0
Luxemburg	2	0,1	1	0,1	50,0
Niederlande	14	0,5	4	0,3	28,6
Österreich	13	0,5	5	0,4	38,5
Polen	86	3,4	49	4,0	57,0
Portugal	21	0,8	4	0,3	19,0
Rumänien	7	0,3	4	0,3	57,1
Schweden	4	0,2	3	0,2	75,0
Slowakei	3	0,1	1	0,1	33,3
Spanien	10	0,4	3	0,2	30,0
Tschechien	5	0,2	4	0,3	80,0
Ungarn	4	0,2	2	0,2	50,0
sonst. Europäische Staaten	1633	63,9	777	63,3	47,6
dav. Albanien	104	4,1	50	4,1	48,1
Bosnien-Herzegowina	91	3,6	45	3,7	49,5
Kroatien	40	1,6	19	1,5	47,5
Makedonien	33	1,3	15	1,2	45,5
Moldau	7	0,3	4	0,3	57,1
Montenegro	11	0,4	7	0,6	63,6
Rußland	101	4,0	38	3,1	37,6
Schweiz	3	0,1	1	0,1	33,3
Serbien	174	6,8	88	7,2	50,6
Türkei	1005	39,3	483	39,3	48,1
Ukraine	31	1,2	9	0,7	29,0
Weißrussland	3	0,1	3	0,2	100,0
restl. europäische Staaten	30	1,2	15	1,2	50,0
Amerikanische Staaten	23	0,9	9	0,7	39,1
Afrikanische Staaten	217	8,5	101	8,2	46,5
dav. Marokko	54	2,1	23	1,9	42,6
Ghana	58	2,3	30	2,4	51,7
Sonst. afrikanische Staaten	105	4,1	48	3,9	45,7
Asiatische Staaten	363	14,2	189	15,4	52,1
dav. Irak	88	3,4	48	3,9	54,5
Libanon	58	2,3	28	2,3	48,3
Sri Lanka	67	2,6	35	2,9	52,2
Syrien	16	0,6	9	0,7	56,3
Thailand	12	0,5	8	0,7	66,7
Sonst. asiatische Staaten	122	4,8	61	5,0	50,0
Ozeanische Staaten	5	0,2	3	0,2	60,0
Staatenlos und ungeklärt	3	0,1	2	0,2	66,7
<b>Insgesamt</b>	<b>2 556</b>	<b>100</b>	<b>1 228</b>	<b>100</b>	<b>48,0</b>

1) Stand 15.10.2010 Quelle: IT.NRW Information und Technik Nordrhein-Westfalen; eigene Berechnung und Darstellung



# Schule 2010

## 1.07 Unterrichtsklassen, Schüler und Lehrer an den Grundschulen 2010 <sup>1)</sup>

Stadt- teil / Stat. Bezirk	Grundschule	Unter- richts- klassen	Schüler						Haupt- amtliche u. haupt- berufliche Lehrer	Schüler je	
			insge- samt	davon		dar. Ausländer		Unter- richts- klasse		Lehrer	
				männ- lich	weiblich		zusammen				
					abs.	vH	abs.				vH
<b>Altstadt I</b>											
12	GG Trooststr.	8	190	94	96	50,5	20	10,5	11	24	17
13	KG Martin-von-Tours- Schule	10	246	114	132	53,7	84	34,1	15	25	16
14	GG Heinrichstr.	10	238	133	105	44,1	29	12,2	15	24	16
<b>Altstadt II</b>											
21	GG Am Dichterviertel	7	161	72	89	55,3	87	54,0	13	23	12
23	GG Astrid-Lindgren- Schule	8	168	93	75	44,6	28	16,7	14	21	12
24	GG Zunftmeisterstr.	8	224	116	108	48,2	214	95,5	18	28	12
<b>Styrum</b>											
31	GG Schlägelstr. <sup>2)</sup>	.	.	.	.	-	.	-	.	-	-
32	KG Styrum	8	203	101	102	50,2	12	5,9	16	25	13
32	GG Augustastr. <sup>2)</sup>	10	228	119	109	47,8	162	71,1	15	23	15
32	EG Zastrowstr.	8	168	91	77	45,8	15	8,9	13	21	13
<b>Dümpten</b>											
41	GG Gathestr.	7	167	82	85	50,9	56	33,5	12	24	14
42	KG Schildberg	10	249	127	122	49,0	6	2,4	14	25	18
42	GG Barbarastr.	8	172	86	86	50,0	13	7,6	12	22	14
42	GG Erich-Kästner- Schule	10	228	116	112	49,1	105	46,1	18	23	13
<b>Heißen</b>											
51	GG Steigerweg	10	229	120	109	47,6	10	4,4	16	23	14
53	GG Am Sunderplatz	10	232	122	110	47,4	3	1,3	13	23	18
53	GG Filchnerstr.	13	281	149	132	47,0	59	21,0	22	22	13
<b>Menden-Holthausen</b>											
61	GG Hölterstr.	16	415	204	211	50,8	8	1,9	28	26	15
<b>Saarn</b>											
71	GG Klostermarkt	9	203	99	104	51,2	23	11,3	13	23	16
73	GG Oemberg	20	448	233	215	48,0	5	1,1	25	22	18
73	GG Saarnberg	8	182	92	90	49,5	14	7,7	10	23	18
<b>Broich</b>											
82	GG Krähenbüschken	9	229	135	94	41,0	82	35,8	16	25	14
83	KG Kurfürstenstr. <sup>3)</sup>	.	.	.	.	-	.	-	.	-	-
83	GG Pestalozzi-Schule	8	186	95	91	48,9	15	8,1	17	23	11
<b>Speldorf</b>											
91	GG Blötter Weg <sup>4)</sup>	.	.	.	.	-	.	-	.	-	-
91	KG Katharinenschule <sup>3)</sup>	13	271	133	138	50,9	11	4,1	19	21	14
91	GG Liebergschule <sup>4)</sup>	12	257	131	126	49,0	22	8,6	18	21	14
<b>Insgesamt</b>		<b>240</b>	<b>5 575</b>	<b>2 857</b>	<b>2 718</b>	<b>48,8</b>	<b>1 083</b>	<b>19,4</b>	<b>383</b>	<b>23</b>	<b>15</b>

1) Stand 15.10.2010 2) Grundschulverbund: Hauptstandort GG Augustastr. und Teilstandort GG Schlägelstr. 3) Grundschulverbund: Hauptstandort KG Katharinenschule und Teilstandort KGS Kurfürstenstr. 4) Grundschulverbund: Hauptstandort GG Saamer Str. und Teilstandort GG Blötter Weg

Quelle: IT.NRW Information und Technik Nordrhein-Westfalen

# Schule 2010

## 1.08 Übergänge aus der Grundschule auf weiterführende Schulen 2010 <sup>1)</sup>

Stadtteil Stat. Bezirk	Grundschule	Schülerübergänge					insgesamt
		Haupt-	Real- schule	Gesamt-	Gym- nasium	sonstige Schule	
<b>Altstadt I insgesamt</b>		<b>7</b>	<b>52</b>	<b>29</b>	<b>82</b>	<b>0</b>	<b>170</b>
<b>in vH</b>		<b>4,1</b>	<b>30,6</b>	<b>17,1</b>	<b>48,2</b>	<b>0,0</b>	<b>100</b>
12 GG Trooststr.		1	3	9	29	0	42
13 KG Martin-von-Tours-Schule		0	16	4	26	0	46
13 GG Muhrenkamp <sup>2)</sup>		3	4	0	1	0	8
14 GG Heinrichstr.		3	29	16	26	0	74
<b>Altstadt II insgesamt</b>		<b>4</b>	<b>39</b>	<b>28</b>	<b>24</b>	<b>2</b>	<b>97</b>
<b>in vH</b>		<b>4,1</b>	<b>40,2</b>	<b>28,9</b>	<b>24,7</b>	<b>2,1</b>	<b>100</b>
21 GG Am Dichterviertel		1	14	10	2	0	27
23 GG Astrid-Lindgren-Schule		2	13	10	17	1	43
24 GG Zunftmeisterstr.		1	12	8	5	1	27
<b>Styrum insgesamt</b>		<b>13</b>	<b>16</b>	<b>52</b>	<b>19</b>	<b>1</b>	<b>101</b>
<b>in vH</b>		<b>12,9</b>	<b>15,8</b>	<b>51,5</b>	<b>18,8</b>	<b>1,0</b>	<b>100</b>
32 KG Styrum		2	7	18	10		37
32 GG Augustastr.		4	3	17	0	1	25
32 EG Zastrowstr.		7	6	17	9	0	39
<b>Dümpten insgesamt</b>		<b>17</b>	<b>36</b>	<b>63</b>	<b>43</b>	<b>0</b>	<b>159</b>
<b>in vH</b>		<b>10,7</b>	<b>22,6</b>	<b>39,6</b>	<b>27,0</b>	<b>0,0</b>	<b>100</b>
41 GG An der Gathestr.		2	7	16	8	0	33
42 KG Schildberg		1	12	15	20	0	48
42 GG Barbarastr.		6	9	12	8	0	35
42 GG Erich-Kästner-Schule		8	8	20	7	0	43
<b>Heißen insgesamt</b>		<b>4</b>	<b>20</b>	<b>53</b>	<b>81</b>	<b>0</b>	<b>158</b>
<b>in vH</b>		<b>2,5</b>	<b>12,7</b>	<b>33,5</b>	<b>51,3</b>	<b>0,0</b>	<b>100</b>
51 GG Steigerweg		3	5	23	25	0	56
53 GG Am Sunderplatz		0	4	14	33	0	51
53 GG Filchnerstr.		1	11	16	23	0	51
<b>Menden-Holthausen insgesamt</b>		<b>1</b>	<b>5</b>	<b>17</b>	<b>62</b>	<b>0</b>	<b>85</b>
<b>in vH</b>		<b>1,2</b>	<b>5,9</b>	<b>20,0</b>	<b>72,9</b>	<b>0,0</b>	<b>100</b>
61 GG An der Hölterstr.		1	5	17	62	0	85
<b>Saarn insgesamt</b>		<b>1</b>	<b>54</b>	<b>19</b>	<b>151</b>	<b>0</b>	<b>225</b>
<b>in vH</b>		<b>0,4</b>	<b>24,0</b>	<b>8,4</b>	<b>67,1</b>	<b>0,0</b>	<b>100</b>
71 GG Klostermarkt		1	10	11	30	0	52
73 GG Am Oemberg		0	39	6	88	0	133
73 GG Saarberg		0	5	2	33	0	40
<b>Broich insgesamt</b>		<b>5</b>	<b>24</b>	<b>28</b>	<b>32</b>	<b>0</b>	<b>89</b>
<b>in vH</b>		<b>5,6</b>	<b>27,0</b>	<b>31,5</b>	<b>36,0</b>	<b>0,0</b>	<b>100</b>
82 GG Am Krähenbüschken		2	8	18	22	0	50
83 GG Pestalozzi Schule		3	16	10	10	0	39
<b>Speldorf insgesamt</b>		<b>0</b>	<b>41</b>	<b>16</b>	<b>69</b>	<b>0</b>	<b>126</b>
<b>in vH</b>		<b>0,0</b>	<b>32,5</b>	<b>12,7</b>	<b>54,8</b>	<b>0,0</b>	<b>100</b>
91 KG An der Duisburger Str.		0	19	4	46	0	69
91 GG Liebergschule		0	22	12	23	0	57
<b>Insgesamt</b>		<b>52</b>	<b>287</b>	<b>305</b>	<b>563</b>	<b>3</b>	<b>1 210</b>
<b>in vH</b>		<b>4,3</b>	<b>23,7</b>	<b>25,2</b>	<b>46,5</b>	<b>0,2</b>	<b>100</b>
Desgl. 2009		73	292	364	628	10	1 367
<b>in vH</b>		<b>5,3</b>	<b>21,4</b>	<b>26,6</b>	<b>45,9</b>	<b>0,7</b>	<b>100</b>

1) Stand 15.10.2010 2) Schule läuft aus **Grundschulverbund**: Hauptstandort GG Augustastr. und Teilstandort GG Schlägelstr. / Hauptstandort KGS Duisburger Str. und Teilstandort KGS Kurfürstenstr. / Hauptstandort GG Saarner Str. und Teilstandort GG Blötter Weg

Quelle: Amt für Kinder, Jugend und Schule / Fachbereich Schule



# Schule 2010

## 1.09 Übergänge ausländischer Schüler aus der Grundschule auf weiterführende Schulen 2010 <sup>1)</sup>

Stadtteil Stat. Bezirk	Grundschule	Schülerübergänge					insgesamt
		Haupt-	Real- schule	Gesamt-	Gym- nasium	sonstige Schule	
<b>Altstadt I insgesamt</b>		<b>0</b>	<b>1</b>	<b>1</b>	<b>3</b>	<b>1</b>	<b>6</b>
in vH		<b>0,0</b>	<b>16,7</b>	<b>16,7</b>	<b>50,0</b>	<b>16,7</b>	<b>100</b>
12 GG Trooststr.		0	0	0	0	0	0
13 KG Martin-von-Tours-Schule		0	0	0	2	0	2
13 GG Muhrenkamp		0	1	1	1	0	
14 GG Heinrichstr.		0	0	0	0	1	1
<b>Altstadt II insgesamt</b>		<b>7</b>	<b>12</b>	<b>16</b>	<b>4</b>	<b>2</b>	<b>41</b>
in vH		<b>17,1</b>	<b>29,3</b>	<b>39,0</b>	<b>9,8</b>	<b>4,9</b>	<b>100</b>
21 GG Am Dichterviertel		0	3	4	1	0	8
23 GG Astrid-Lindgren-Schule		3	6	4	0	0	13
24 GG Zunftmeisterstr.		4	3	8	3	2	20
<b>Styrum insgesamt</b>		<b>10</b>	<b>4</b>	<b>16</b>	<b>2</b>	<b>0</b>	<b>32</b>
in vH		<b>31,3</b>	<b>12,5</b>	<b>50,0</b>	<b>6,3</b>	<b>0,0</b>	<b>100</b>
32 KG Styrum		2	2	3	0	0	7
32 GG Augustastr.		7	1	11	1	0	20
32 EG Zastrowstr.		1	1	2	1	0	5
<b>Dümpten insgesamt</b>		<b>1</b>	<b>7</b>	<b>10</b>	<b>4</b>	<b>0</b>	<b>22</b>
in vH		<b>4,5</b>	<b>31,8</b>	<b>45,5</b>	<b>18,2</b>	<b>0,0</b>	<b>100</b>
41 GG An der Gathestr.		1	1	3	2	0	7
42 KG Schildberg		0	0	0	0	0	0
42 GG Barbarastr.		0	2	2	2	0	6
42 GG Erich-Kästner-Schule		0	4	5	0	0	
<b>Heißen insgesamt</b>		<b>3</b>	<b>2</b>	<b>4</b>	<b>3</b>	<b>0</b>	<b>12</b>
in vH		<b>25,0</b>	<b>16,7</b>	<b>33,3</b>	<b>25,0</b>	<b>0,0</b>	<b>100</b>
51 GG Steigerweg		1	1	1	1	0	4
53 GG Am Sunderplatz		0	1	2	0	0	3
53 GG Filchnerstr.		2	0	1	2	0	5
<b>Menden-Holthausen insgesamt</b>		<b>0</b>	<b>0</b>	<b>0</b>	<b>1</b>	<b>0</b>	<b>1</b>
in vH							
61 GG An der Hölterstr.		0	0	0	1	0	1
<b>Saarn insgesamt</b>		<b>0</b>	<b>1</b>	<b>7</b>	<b>0</b>	<b>0</b>	<b>8</b>
in vH		<b>0,0</b>	<b>12,5</b>	<b>87,5</b>	<b>0,0</b>	<b>0,0</b>	<b>100</b>
71 GG Klostermarkt		0	1	6	0	0	7
73 GG Am Oemberg		0	0	1	0	0	1
73 GG Saarnberg		0	0	0	0	0	0
<b>Broich insgesamt</b>		<b>2</b>	<b>2</b>	<b>2</b>	<b>2</b>	<b>0</b>	<b>8</b>
in vH		<b>25,0</b>	<b>25,0</b>	<b>25,0</b>	<b>25,0</b>	<b>0,0</b>	<b>100</b>
82 GG Am Krähenbüschken		0	0	1	1	0	2
83 GG Pestalozzi Schule		2	2	1	1	0	6
<b>Speldorf insgesamt</b>		<b>0</b>	<b>0</b>	<b>4</b>	<b>2</b>	<b>0</b>	<b>6</b>
in vH		<b>0,0</b>	<b>0,0</b>	<b>66,7</b>	<b>33,3</b>	<b>0,0</b>	<b>100</b>
91 KG An der Duisburger Str.		0	0	1	1	0	2
91 GG Liebergschule		0	0	3	1	0	4
<b>Insgesamt</b>		<b>23</b>	<b>29</b>	<b>60</b>	<b>21</b>	<b>3</b>	<b>136</b>
in vH		<b>16,9</b>	<b>21,3</b>	<b>44,1</b>	<b>15,4</b>	<b>2,2</b>	<b>100</b>
Anteil an den Schülern insgesamt der jeweiligen Schulart		44,2	10,1	19,7	3,7	100,0	X

1) Stand 15.10.2010

Quelle: Amt für Kinder, Jugend und Schule / Fachbereich Schule

# Schule 2010

## 1.10 Unterrichtsklassen, Schüler und Lehrer an den Hauptschulen 2010 <sup>1)</sup>

Statist. Bezirk / Stadtteil	Hauptschule	Unter-richts- klassen	Schüler						Hauptamt- liche u. hauptberu- fliche Lehrer	Schüler je	
			insge- samt	davon			dar. Ausländer			Unter- richts- klasse	Lehrer
				männ- lich	weiblich		zusammen				
					abs.	vH	abs.	vH			
<b>Altstadt II</b>											
21	GH Bruchstr.	13	282	156	126	44,7	144	51,1	29	21,7	9,7
<b>Dümpten</b>											
42	GH Dümpten	16	386	235	151	39,1	98	25,4	37	24,1	10,4
<b>Speldorf</b>											
91	GH Speldorf <sup>2)</sup>	9	185	111	74	40,0	47	25,4	22	20,6	8,4
<b>Insgesamt</b>		<b>38</b>	<b>853</b>	<b>502</b>	<b>351</b>	<b>41,1</b>	<b>289</b>	<b>33,9</b>	<b>88</b>	<b>22,4</b>	<b>9,7</b>

1) Stand 15.10.2010

2) Ganztagschule

Quelle: IT.NRW Information und Technik Nordrhein-Westfalen; eigene Berechnung und Darstellung

## 1.11 Unterrichtsklassen, Schüler und Lehrer an den Realschulen 2010 <sup>1)</sup>

Statist. Bezirk / Stadtteil	Realschule	Unter- richts- klassen	Schüler						Hauptamt- liche u. hauptberu- fliche Lehrer	Schüler je	
			insge- samt	davon			dar. Ausländer			Unter- richts- klasse	Lehrer
				männ- lich	weiblich		zusammen				
					abs.	vH	abs.	vH			
<b>Altstadt I</b>											
13	Stadtmitte	26	713	393	320	44,9	132	18,5	52	27,4	13,7
<b>Altstadt II</b>											
23	Mellinghofer Str.	18	569	260	309	54,3	92	16,2	36	31,6	15,8
<b>Broich</b>											
83	Broich	29	822	425	397	48,3	50	6,1	58	28,3	14,2
<b>Insgesamt</b>		<b>73</b>	<b>2 104</b>	<b>1 078</b>	<b>1 026</b>	<b>48,8</b>	<b>274</b>	<b>13,0</b>	<b>146</b>	<b>28,8</b>	<b>14,4</b>

1) Stand 15.10.2010

Quelle: IT.NRW Information und Technik Nordrhein-Westfalen; eigene Berechnung und Darstellung



# Schule 2010

## 1.12 Unterrichtsklassen, Schüler und Lehrer an den Gymnasien 2010 <sup>1)</sup>

Stat. Bez. / Stadtteil	Gymnasium	Unterrichtsklassen	Schüler						Hauptamtliche u. hauptberufliche Lehrer	Schüler je		
			insgesamt	davon		dar. Ausländer		Unterrichtsklasse		Lehrer		
				männlich	weiblich		zusammen					
abs.	vH	abs.	vH	abs.	vH							
<b>Altstadt I</b>												
12	Karl-Ziegler-Schule		957	499	458	47,9	132	13,8	73	x	13,1	
	Sekundarstufe I	17	483	268	215	44,5	65	13,5	.	28,4	-	
	Sekundarstufe II	x	474	231	243	51,3	67	14,1	.	x	-	
13	Otto-Pankok-Schule		797	400	397	49,8	40	5,0	59	x	13,5	
	Sekundarstufe I	15	407	204	203	49,9	23	5,7	.	27,1	-	
	Sekundarstufe II	x	390	196	194	49,7	17	4,4	.	x	-	
<b>Heißen</b>												
53	Heißen		1029	531	498	48,4	29	2,8	72	x	14,3	
	Sekundarstufe I	20	607	326	281	46,3	17	2,8	.	30,4	-	
	Sekundarstufe II	x	422	205	217	51,4	12	2,8	.	x	-	
<b>Menden-Holthausen</b>												
64	Luisenschule		1124	501	623	55,4	25	2,2	86	x	13,1	
	Sekundarstufe I	23	677	301	376	55,5	14	2,1	.	29,4	-	
	Sekundarstufe II	x	447	200	247	55,3	11	2,5	.	x	-	
<b>Broich</b>												
83	Broich		991	465	526	53,1	24	2,4	68	x	14,6	
	Sekundarstufe I	20	581	282	299	51,5	18	3,1	.	29,1	-	
	Sekundarstufe II	x	410	183	227	55,4	6	1,5	.	x	-	
<b>Insgesamt</b>			<b>0</b>	<b>4 898</b>	<b>2 396</b>	<b>2 502</b>	<b>51,1</b>	<b>250</b>	<b>5,1</b>	<b>358</b>	<b>x</b>	<b>13,7</b>

1) Stand 15.10.2010

Quelle: IT.NRW Information und Technik Nordrhein-Westfalen; eigene Berechnung und Darstellung

## 1.13 Unterrichtsklassen, Schüler und Lehrer an den Gesamtschulen 2010 <sup>1)</sup>

Stat. Bez. / Stadtteil	Gesamtschule	Unterrichtsklassen	Schüler						Hauptamtliche u. hauptberufliche Lehrer	Schüler je		
			insgesamt	davon		dar. Ausländer		Unterrichtsklasse		Lehrer		
				männlich	weiblich		zusammen					
abs.	vH	abs.	vH	abs.	vH							
<b>Altstadt II</b>												
23	Gustav-Heinemann-Sch.	45	1 582	781	801	50,6	159	10,1	128	x	12,4	
	Sekundarstufe I	42	1 206	611	595	49,3	115	9,5	.	28,7	-	
	Sekundarstufe II	x	376	170	206	54,8	44	11,7	.	x	-	
<b>Styrum</b>												
32	Willy-Brandt-Schule	27	955	448	507	53,1	135	14,1	68	x	14,0	
	Sekundarstufe I	24	703	333	370	52,6	113	16,1	.	29,3	-	
	Sekundarstufe II	x	252	115	137	54,4	22	8,7	.	x	-	
<b>Saarn</b>												
71	Gesamtschule Saarn	35	1 130	602	528	46,7	198	17,5	102	x	11,1	
	Sekundarstufe I	32	871	478	393	45,1	167	19,2	.	27,2	-	
	Sekundarstufe II	x	259	124	135	52,1	31	12,0	.	x	-	
<b>Insgesamt</b>			<b>107</b>	<b>3 667</b>	<b>1 831</b>	<b>1 836</b>	<b>50,1</b>	<b>492</b>	<b>13,4</b>	<b>298</b>	<b>x</b>	<b>12,3</b>

1) Stand 15.10.2010

Quelle: IT.NRW Information und Technik Nordrhein-Westfalen; eigene Berechnung und Darstellung



# Schule 2010

## 1.14 Unterrichtsklassen, Schüler und Lehrer an der Freien Waldorfschule 2010 <sup>1)</sup>

Stat. Bez. / Stadtteil	Freie Waldorfschule	Unterrichtsklassen	Schüler						Hauptamtliche u. hauptberufliche Lehrer	Schüler je	
			insgesamt	davon		dar. Ausländer		Unterrichtsklasse		Lehrer	
				männlich	weiblich		zusammen				
				abs.	vH	abs.	vH				
<b>Heißen</b> 52	Freie Waldorfschule	13	562	259	303	53,9	3	0,5	45	43,2	12,5
<b>Insgesamt</b>		<b>13</b>	<b>562</b>	<b>259</b>	<b>303</b>	<b>53,9</b>	<b>3</b>	<b>0,5</b>	<b>45</b>	<b>43,2</b>	<b>12,5</b>

1) Stand 15.10.2010

Quelle: IT.NRW Information und Technik Nordrhein-Westfalen; eigene Berechnung und Darstellung

## 1.15 Unterrichtsklassen, Schüler und Lehrer an den Förderschulen 2010 <sup>1)</sup>

Statist. Bezirk / Stadtteil	Förderschule	Unterrichtsklassen	Schüler						Hauptamtliche u. hauptberufliche Lehrer	Schüler je	
			insgesamt	davon		dar. Ausländer		Unterrichtsklasse		Lehrer	
				männlich	weiblich		zusammen				
				abs.	vH	abs.	vH				
<b>Altstadt II</b> 23	Wilhelm-Busch-Förderschule	15	191	128	63	33,0	74	38,7	35	12,7	5,5
<b>Dümpten</b> 42	Wenderfeld	8	72	66	6	8,3	14	19,4	16	9,0	4,5
<b>Heißen</b> 52	Tersteegenschule	13	155	89	66	42,6	46	29,7	20	11,9	7,8
<b>Menden-Holthausen</b> 64	Rembergschule	18	172	101	71	41,3	31	18,0	59	9,6	2,9
<b>Insgesamt</b>		<b>54</b>	<b>590</b>	<b>384</b>	<b>206</b>	<b>34,9</b>	<b>165</b>	<b>28,0</b>	<b>130</b>	<b>10,9</b>	<b>4,5</b>

1) Stand 15.10.2010

Quelle: IT.NRW Information und Technik Nordrhein-Westfalen; eigene Berechnung und Darstellung

## 1.16 Herkunft der Schüler in der gymnasialen Oberstufe in Mülheim seit 2010 <sup>1)</sup>

Jahrgang	Herkunft	Schüler insgesamt							
		2009	darunter		dar. weibliche	2010	darunter		dar. weibliche
			weibliche	ausländ.			weibliche	ausländ.	
11	Freie Waldorfschule	37	23	1	1	42	25	1	1
	Gesamtschule	209	105	24	14	214	94	26	10
	Gymnasium	497	241	30	12	518	262	24	8
	Hauptschule	4	3	0	0	8	3	3	1
	Realschule	136	82	15	7	113	66	12	9
	Sonstige Schulen	8	4	3	1	11	5	2	2
12	Freie Waldorfschule	25	13	2	1	28	19	1	1
	Gesamtschule	316	186	36	21	301	166	26	12
	Gymnasium	536	276	24	13	567	295	31	15
13	Freie Waldorfschule	32	18	0	0	23	13	0	0
	Gesamtschule	257	140	27	16	276	165	33	18
	Gymnasium	520	288	20	11	507	262	23	12

1) Stand jeweils 15.10.

Quelle: IT.NRW Information und Technik Nordrhein-Westfalen



# Schule 2010

## 1.17 Schulabgänge nach Abschlüssen an allgemeinbildenden Schulen -Abgangsjahr 2010- <sup>1)</sup>

Schulform	Haupt- schulab- schluss nach Jahr- gang 9	Sekundarabschluss I		Fachhoch- schulreife	Hoch- schulreife	Ohne Abschluss	Schulent- lassungen insgesamt	
		Haupt- schulab- schluss nach Jahr- gang 10	mittlerer Abschluss					
			(Fachober- schulreife)					(FOS) mit Qualifi- kation
Hauptschule	17	110	24	15	0	0	8	174
Förderschulen	17	2	0	0	0	0	53 <sup>2)</sup>	72
Realschule	4	4	131	189	0	0	3	331
Gesamtschule	18	78	104	107	24	239	16	586
Fr. Waldorfschule	1	0	4	0	0	28	0	33
Gymnasium	3	1	0	51	15	490	2	562
<b>Insgesamt</b>	<b>60</b>	<b>195</b>	<b>263</b>	<b>362</b>	<b>39</b>	<b>757</b>	<b>82</b>	<b>1 758</b>

### 1.17.1 Schulabgänge nach Abschlüssen an allgemeinbildenden Schulen in vH -Abgangsjahr 2010- <sup>1)</sup>

Schulform	Haupt- schulab- schluss nach Jahr- gang 9	Sekundarabschluss I		Fachhoch- schulreife	Hoch- schulreife	Ohne Abschluss	Schulent- lassungen insgesamt	
		Haupt- schulab- schluss nach Jahr- gang 10	mittlerer Abschluss					
			(Fachober- schulreife)					(FOS) mit Qualifi- kation
Hauptschule	28,3	56,4	9,1	4,1	-	-	9,8	9,9
Förderschulen	28,3	1,0	-	-	-	-	64,6	4,1
Realschule	6,7	2,1	49,8	52,2	-	-	3,7	18,8
Gesamtschule	30,0	40,0	39,5	29,6	61,5	31,6	19,5	33,3
Fr. Waldorfschule	1,7	-	1,5	-	-	3,7	-	1,9
Gymnasium	5,0	0,5	-	14,1	38,5	64,7	2,4	32,0
<b>Insgesamt</b>	<b>100</b>	<b>100</b>	<b>100</b>	<b>100</b>	<b>100</b>	<b>100</b>	<b>100</b>	<b>100</b>

### 1.17.2 Schulabgänge nach Abschlüssen an allgemeinbildenden Schulen in vH -Abgangsjahr 2010- <sup>1)</sup>

Schulform	Haupt- schulab- schluss nach Jahr- gang 9	Sekundarabschluss I		Fachhoch- schulreife	Hoch- schulreife	Ohne Abschluss	Schulent- lassungen insgesamt	
		Haupt- schulab- schluss nach Jahr- gang 10	mittlerer Abschluss					
			(Fachober- schulreife)					(FOS) mit Qualifi- kation
Hauptschule	9,8	63,2	13,8	8,6	-	-	4,6	100
Förderschulen	23,6	2,8	-	-	-	-	73,6	100
Realschule	1,2	1,2	39,6	57,1	-	-	0,9	100
Gesamtschule	3,1	13,3	17,7	18,3	4,1	40,8	2,7	100
Fr. Waldorfschule	3,0	-	12,1	-	-	84,8	-	100
Gymnasium	0,5	0,2	-	9,1	2,7	87,2	0,4	100
<b>Insgesamt</b>	<b>3,41</b>	<b>11,09</b>	<b>14,96</b>	<b>20,59</b>	<b>2,22</b>	<b>43,06</b>	<b>4,66</b>	<b>100</b>

1) Stand 15.10.2010 2) Einschl. 35 Lernbehindertenabschlüsse

Quelle: IT.NRW Information und Technik Nordrhein-Westfalen



# Schule 2010

## 1.18 Schulabgänge nach Abschlüssen an allgemeinbildenden Schulen -Abgangsjahr 2010- <sup>1)</sup>

### ausländische Schüler

Schulform	Haupt- schulab- schluss nach Jahr- gang 9	Sekundarabschluss I		Fachhoch- schulreife	Hoch- schulreife	Ohne Abschluss	Schulent- lassungen insgesamt	
		Haupt- schulab- schluss nach Jahr- gang 10	mittlerer Abschluss					
			(Fachober- schulreife)					(FOS) mit Qualifi- kation
Hauptschule	5	34	10	6	0	0	2	57
Förderschulen	6	1	0	0	0	0	12 <sup>2)</sup>	19
Realschule	1	2	22	25	0	0	2	52
Gesamtschule	2	18	24	13	5	24	2	88
Fr. Waldorfschule	0	0	0	0	0	0	0	0
Gymnasium	1	0	0	2	0	20	2	25
<b>Insgesamt</b>	<b>15</b>	<b>55</b>	<b>56</b>	<b>46</b>	<b>5</b>	<b>44</b>	<b>20</b>	<b>241</b>
<b>dar. Schülerinnen</b>	<b>8</b>	<b>18</b>	<b>27</b>	<b>19</b>	<b>1</b>	<b>16</b>	<b>4</b>	<b>93</b>

## 1.18.1 Schulabgänge nach Abschlüssen an allgemeinbildenden Schulen in vH -Abgangsjahr 2010- <sup>1)</sup>

Schulform	Haupt- schulab- schluss nach Jahr- gang 9	Sekundarabschluss I		Fachhoch- schulreife	Hoch- schulreife	Ohne Abschluss	Schulent- lassungen insgesamt	
		Haupt- schulab- schluss nach Jahr- gang 10	mittlerer Abschluss					
			(Fachober- schulreife)					(FOS) mit Qualifi- kation
Hauptschule	33,3	61,8	17,9	13,0	-	-	10,0	23,7
Förderschulen	40,0	1,8	-	-	-	-	60,0	7,9
Realschule	6,7	3,6	39,3	54,3	-	-	10,0	21,6
Gesamtschule	13,3	32,7	42,9	28,3	100,0	54,5	10,0	36,5
Fr. Waldorfschule	-	-	-	-	-	-	-	-
Gymnasium	-	-	-	4,3	0,0	45,5	-	10,4
<b>Insgesamt</b>	<b>93</b>	<b>100</b>	<b>100</b>	<b>100</b>	<b>100</b>	<b>100</b>	<b>90</b>	<b>100</b>
<b>dar. Schülerinnen</b>	<b>53,3</b>	<b>32,7</b>	<b>48,2</b>	<b>41,3</b>	<b>20,0</b>	<b>36,4</b>	<b>20,0</b>	<b>38,6</b>

## 1.18.2 Schulabgänge nach Abschlüssen an allgemeinbildenden Schulen in vH -Abgangsjahr 2010- <sup>1)</sup>

Schulform	Haupt- schulab- schluss nach Jahr- gang 9	Sekundarabschluss I		Fachhoch- schulreife	Hoch- schulreife	Ohne Abschluss	Schulent- lassungen insgesamt	
		Haupt- schulab- schluss nach Jahr- gang 10	mittlerer Abschluss					
			(Fachober- schulreife)					(FOS) mit Qualifi- kation
Hauptschule	8,8	59,6	17,5	10,5	-	-	3,5	100
Förderschulen	31,6	5,3	-	-	-	-	63,2	100
Realschule	1,9	3,8	42,3	48,1	-	-	3,8	100
Gesamtschule	2,3	20,5	27,3	14,8	5,7	27,3	2,3	100
Fr. Waldorfschule	-	-	-	-	-	-	-	-
Gymnasium	-	-	-	8,0	0,0	80,0	-	88
<b>Insgesamt</b>	<b>6,22</b>	<b>22,82</b>	<b>23,24</b>	<b>19,09</b>	<b>2,07</b>	<b>18,26</b>	<b>8,30</b>	<b>100</b>

1) Stand 15.10.2010 2) Einschl. 11Lernbehindertenabschlüsse

Quelle: IT.NRW Information und Technik Nordrhein-Westfalen



# Schule 2010

## 1.19 Schüler der Jahrgänge 10 und 11 nach Nationalität in Mülheim an der Ruhr seit 1997

Jahr	Jahrgang 11					Anteil der Schüler des jetzigen Jahrgangs 11 an den Schülern des Jahrgangs 10 des Vorjahres		Jahrgang 10		
	insgesamt	dar. aufgestiegen	davon		insgesamt			davon		
			weiblich					männlich		
			abs.	vH		abs.	vH			
<b>2010</b>	<b>866</b>	<b>837</b>	<b>421</b>	<b>50,3</b>	<b>416</b>	<b>57,5</b>	<b>53,7</b>	<b>1505</b>	<b>771</b>	<b>734</b>
2009	854	812	420	51,7	392	55,8	48,2	1 507	732	775
2008	906	845	460	54,4	385	55,7	47,1	1 566	753	813
2007	856	811	447	55,1	364	53,2	43,9	1 643	826	817
2006	837	797	410	51,4	387	52,6	46,8	1 670	841	829
2005	869	839	438	52,2	401	57,1	48,5	1 607	780	827
2004	776	740	397	53,6	343	53,1	43,4	1 594	767	827
2003	752	717	361	50,3	356	51,4	46,0	1 537	747	790
2002	709	679	379	55,8	300	56,5	44,4	1 477	703	774
2001	698	663	354	53,4	309	51,8	43,6	1 346	671	675
2000	639	618	332	53,7	286	48,8	41,7	1 393	684	709
1999	686	666	363	54,5	303	51,9	42,0	1 366	680	686
1998	696	679	380	56,0	299	52,4	43,0	1 421	699	722
1997	748	729	350	48,0	379			1 421	725	696

### Deutsche Schüler

Jahr	Jahrgang 11					Anteil der Schüler des jetzigen Jahrgangs 11 an den Schülern des Jahrgangs 10 des Vorjahres		Jahrgang 10		
	insgesamt	dar. aufgestiegen	davon		insgesamt			davon		
			weiblich					männlich		
			abs.	vH		abs.	vH			
<b>2010</b>	<b>799</b>	<b>774</b>	<b>392</b>	<b>50,6</b>	<b>382</b>	<b>61,2</b>	<b>56,6</b>	<b>1322</b>	<b>677</b>	<b>645</b>
2009	782	747	389	52,1	358	58,9	51,7	1 316	641	675
2008	834	779	428	54,9	351	58,8	48,7	1 353	661	692
2007	797	759	414	54,5	345	56,9	47,4	1 449	728	721
2006	769	733	379	51,7	354	56,2	48,2	1 455	727	728
2005	788	761	391	51,4	370	59,2	51,1	1 408	674	734
2004	692	666	345	51,8	321	54,4	45,7	1 385	661	724
2003	689	657	329	50,1	328	54,2	48,0	1 337	634	703
2002	639	614	314	51,1	300	53,8	52,4	1 290	607	683
2001	638	610	322	52,8	288	52,9	46,6	1 157	584	573
2000	594	575	306	53,2	269	52,6	43,5	1 227	609	618
1999	639	623	347	55,7	276	55,6	43,4	1 201	582	619
1998	639	624	349	55,9	275	55,8	46,4	1 260	624	636
1997	685	669	319	47,7	350			1 219	626	593

### Ausländische Schüler

Jahr	Jahrgang 11					Anteil der Schüler des jetzigen Jahrgangs 11 an den Schülern des Jahrgangs 10 des Vorjahres		Jahrgang 10		
	insgesamt	dar. aufgestiegen	davon		insgesamt			davon		
			weiblich					männlich		
			abs.	vH		abs.	vH			
<b>2010</b>	<b>67</b>	<b>63</b>	<b>29</b>	<b>46,0</b>	<b>34</b>	<b>31,9</b>	<b>34,0</b>	<b>183</b>	<b>94</b>	<b>89</b>
2009	72	65	31	47,7	34	33,7	30,6	191	91	100
2008	72	66	32	48,5	34	32,7	35,4	203	92	111
2007	59	52	33	63,5	19	28,9	18,8	194	98	96
2006	68	64	31	48,4	33	29,2	35,5	215	114	101
2005	81	78	47	60,3	31	44,3	30,1	199	106	93
2004	84	74	52	70,3	22	46,0	25,3	209	106	103
2003	63	60	32	53,3	28	33,3	30,8	200	113	87
2002	70	65	38	58,5	27	43,7	26,5	187	96	91
2001	60	53	32	60,4	21	42,7	23,1	189	87	102
2000	45	43	26	60,5	17	26,5	25,4	166	75	91
1999	47	43	16	37,2	27	21,3	31,4	165	98	67
1998	57	55	31	56,4	24	31,3	23,3	161	75	86
1997	63	60	31	51,7	29			202	99	103

Quelle: IT.NRW Information und Technik Nordrhein-Westfalen

# Schule 2010

## 1.20 Schüler der gymnasialen Oberstufe <sup>1)</sup> in Mülheim seit 1997

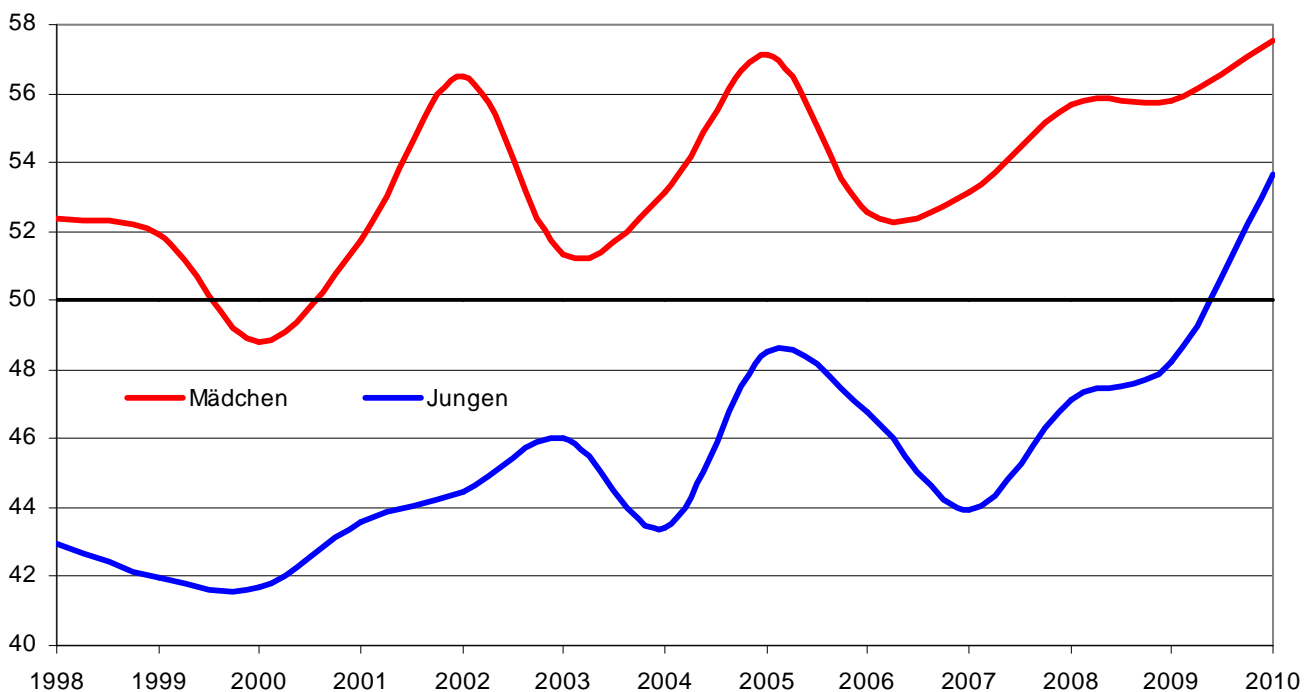
Jahr	Schüler										
	insgesamt	darunter									
		weibliche		deutsche Schüler				ausländische Schüler			
				insgesamt		insgesamt		insgesamt			
		abs.	vH.	abs.	vH	dar. weibliche		abs.	vH	dar. weiblich	
				abs.	vH	abs.	vH	abs.	vH	abs.	vH
1997	1 988	990	49,8	1 844	92,8	906	49,1	144	7,2	84	58,3
1998	2 026	1 029	50,8	1 875	92,5	941	50,2	151	7,5	88	58,3
1999	2 017	1 087	53,9	1 879	93,2	1 019	54,2	138	6,8	68	49,3
2000	1 902	1 044	54,9	1 776	93,4	973	54,8	126	6,6	71	56,3
2001	1 889	1 017	53,8	1 761	93,2	944	53,6	128	6,8	73	57,0
2002	1 927	1 036	53,8	1 768	91,7	943	53,3	159	8,3	93	58,5
2003	2 045	1 075	52,6	1 872	91,5	979	52,3	173	8,5	96	55,5
2004	2 120	1 101	51,9	1 929	91,0	989	51,3	191	9,0	112	58,6
2005	2 274	1 168	51,4	2 067	90,9	1 039	50,3	207	9,1	129	62,3
2006	2 354	1 209	51,4	2 158	91,7	1 095	50,7	196	8,3	114	58,2
2007	2 427	1 279	52,7	2 252	92,8	1 177	52,3	175	7,2	102	58,3
2008	2 467	1 319	53,5	2 295	93,0	1 230	53,6	172	7,0	89	51,7
2009	2 483	1 325	53,4	2 304	92,8	1 230	53,4	179	7,2	95	53,1
<b>2010</b>	<b>3 030</b>	<b>1 606</b>	<b>53,0</b>	<b>2 820</b>	<b>93,1</b>	<b>1 503</b>	<b>53,3</b>	<b>210</b>	<b>6,9</b>	<b>103</b>	<b>49,0</b>

1) Jahrgang 11 bis 13 der Gymnasien, Gesamtschulen und Freien Waldorfschule

Quelle: IT.NRW Information und Technik Nordrhein-Westfalen

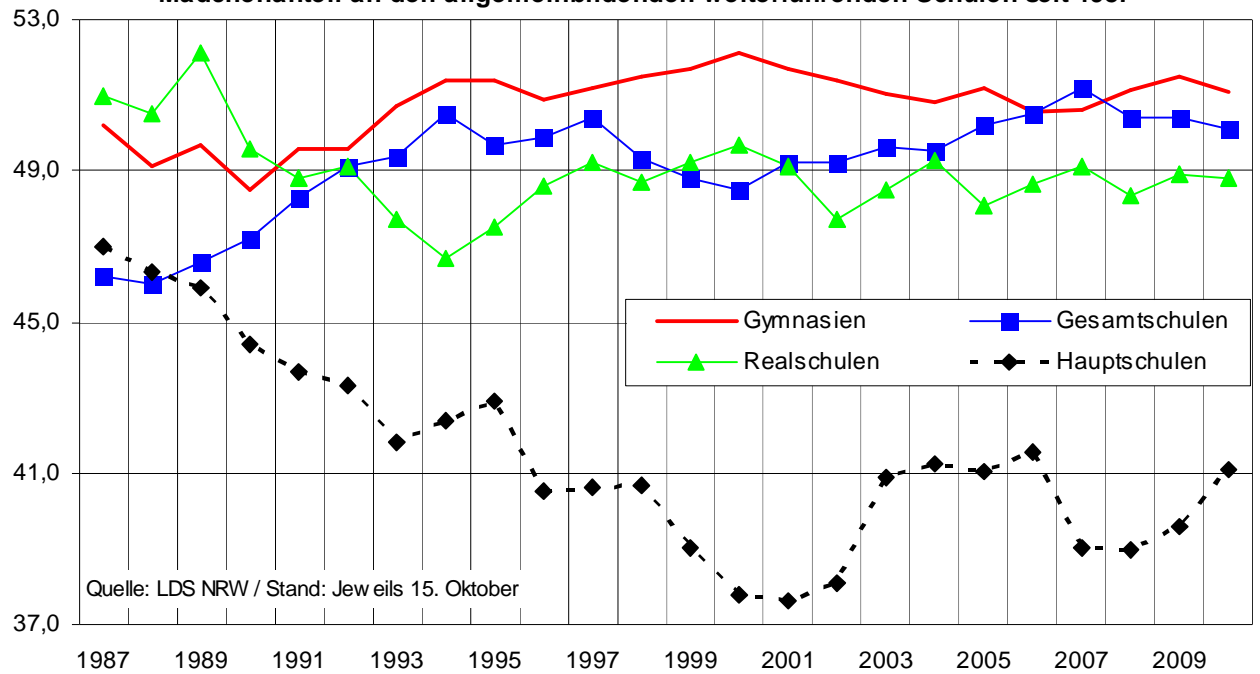
### Mädchen und Jungen aus Haupt-, Real-, Gesamtschulen und Gymnasien in MH auf der Schwelle zur gymnasialen Oberstufe

- Anteil der Schüler des Jahrgangs 11 an denen des Jahrgangs 10 des Vorjahres -

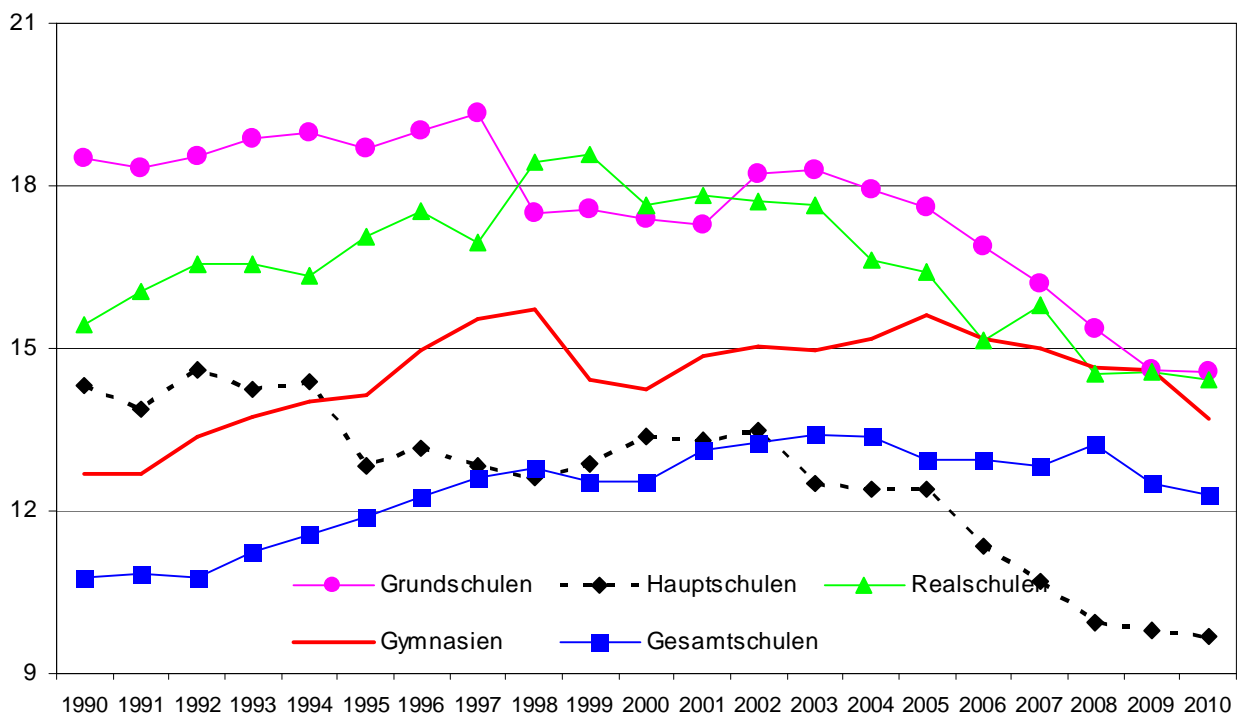


# Schule 2010

## Mädchenanteil an den allgemeinbildenden weiterführenden Schulen seit 1987



## Schüler je Lehrer an Mülheimer Schulen seit 1990



# Schule 2010

## 1.21 Schüler an den Berufskollegs <sup>1)</sup> 2010 <sup>2)</sup>

Schulform		Berufskolleg		Insgesamt					
		Stadtmitte	Lehnerstr.	Anzahl			vH		
				2010	2009	2008	2010	2009	2008
Berufliches Gymnasium	männl.	-	77	77	73	72	1,8	1,7	1,7
	weibl.	-	65	65	56	51	1,6	1,3	1,2
	insg.	-	142	142	129	123	3,4	3,0	2,8
Fachschule	männl.	81	-	81	63	36	1,9	1,5	0,8
	weibl.	142	-	142	127	105	3,4	3,0	2,4
	insg.	223	-	223	190	141	5,4	4,5	3,3
Berufsschule <sup>3)</sup>	männl.	1 278	378	1 656	1 706	1 731	39,8	40,2	39,9
	weibl.	323	625	948	955	1 011	22,8	22,5	23,3
	insg.	1 601	1 003	2 604	2 661	2 742	62,5	62,6	63,2
Berufsfachschule	männl.	307	160	467	482	530	11,2	11,3	12,2
	weibl.	213	136	349	369	429	8,4	8,7	9,9
	insg.	520	296	816	851	959	19,6	20,0	22,1
Fachoberschule	männl.	73	-	73	65	84	1,8	1,5	1,9
	weibl.	74	-	74	59	90	1,8	1,4	2,1
	insg.	147	-	147	124	174	3,5	2,9	4,0
Berufsgrundschuljahr	männl.	102	21	123	151	110	3,0	3,6	2,5
	weibl.	60	17	77	110	46	1,8	2,6	1,1
	insg.	162	38	200	261	156	4,8	6,1	3,6
Vorkl. z. Berufsgrundschuljahr	männl.	18	-	18	18	15	0,4	0,4	0,3
	weibl.	14	-	14	15	27	0,3	0,4	0,6
	insg.	32	-	32	33	42	0,8	0,8	1,0
<b>Schüler insges.</b>		<b>2 685</b>	<b>1 479</b>	<b>4 164</b>	<b>4 249</b>	<b>4 337</b>	<b>100</b>	100	100

1) Ab Schuljahr 00/01 Berufskolleg Lehnerstr. (vorher Kaufmännische Schulen Lehnerstr.) und Berufskolleg Stadtmitte (vorher Gewerbl. Hausw. Sozialpäd. Schulen Von-Bock-Str. u. Gewerbl. Techn. Unterrichtsanstalten Kluse). 2) Stand 15.10.

3) Ohne Berufsgrundschuljahr und Vorklasse zum Berufsgrundschuljahr.

Quelle: IT.NRW Information und Technik Nordrhein-Westfalen

## 1.22 Schüler und Lehrer an den Berufskollegs <sup>1)</sup> seit 2002 <sup>2)</sup>

Schulart	Jahr	Schüler					Hauptamtliche u. hauptberufliche Lehrer			
		insgesamt	männlich	davon weiblich		dar. Ausländer	insgesamt	männlich	davon weiblich	
				abs.	vH				abs.	vH
Berufskolleg Stadtmitte	2002	2 169	1 478	691	31,9	271	91	62	29	31,9
	2003	2 259	1 551	708	31,3	253	99	64	35	35,4
	2004	2 479	1 670	809	32,6	286	106	67	39	36,8
	2005	2 500	1 676	824	33,0	307	116	70	46	39,7
	2006	2 591	1 758	833	32,1	290	120	73	47	39,2
	2007	2 604	1 753	851	32,7	311	126	76	50	39,7
	2008	2 727	1 862	865	31,7	336	123	75	48	39,0
	2009	2 715	1 866	849	31,3	288	117	70	47	40,2
	<b>2010</b>	<b>2 685</b>	<b>1 859</b>	<b>826</b>	<b>30,8</b>	<b>286</b>	<b>116</b>	<b>68</b>	<b>48</b>	<b>41,4</b>
	Berufskolleg Lehnerstr.	2002	1 391	625	766	55,1	155	64	27	37
2003		1 399	618	781	55,8	164	67	29	38	56,7
2004		1 410	643	767	54,4	164	68	31	37	54,4
2005		1 477	708	769	52,1	131	62	30	32	51,6
2006		1 490	681	809	54,3	132	71	32	39	54,9
2007		1 566	731	835	53,3	151	75	34	41	54,7
2008		1 610	716	894	55,5	162	68	33	35	51,5
2009		1 534	692	842	54,9	176	69	34	35	50,7
<b>2010</b>		<b>1 479</b>	<b>636</b>	<b>843</b>	<b>57,0</b>	<b>194</b>	<b>72</b>	<b>33</b>	<b>39</b>	<b>54,2</b>

1) Ab Schuljahr 00/01 Berufskolleg Lehnerstr. (vorher Kaufmännische Schulen Lehnerstr.) u. Berufskolleg Stadtmitte (vorher Gewerbl. Hausw. Sozialpäd. Schulen Von-Bock-Str. u. Gewerbl. Techn. Unterrichtsanstalten Kluse). 2) Stand jew.15.10.

Quelle: IT.NRW Information und Technik Nordrhein-Westfalen



# Schule 2010

## 1.23 Anzahl Fachklassen, Klassen und Schüler an den Berufskollegs <sup>1)</sup> seit 2003 <sup>2)</sup>

Schulform		2003	2004	2005	2006	2007	2008	2009	2010
Berufsfachschule	Fachklassen	47	53	57	60	53	45	39	<b>39</b>
	Klassen	46	52	56	60	52	45	39	<b>37</b>
	Schüler insgesamt	937	1 107	1 269	1 294	1 080	959	851	<b>816</b>
Berufliches Gymnasium	Fachklassen	-	-	-	-	6	6	6	<b>6</b>
	Klassen	-	-	-	-	6	6	6	<b>6</b>
	Schüler insgesamt	-	-	-	-	131	123	129	<b>142</b>
Berufsschule <sup>3)</sup>	Fachklassen	148	144	126	131	145	150	148	<b>146</b>
	Klassen	125	128	114	122	130	135	134	<b>134</b>
	Schüler insgesamt	2 390	2 412	2 280	2 391	2 570	2 742	2 661	<b>2 604</b>
Berufsgrundschuljahr	Fachklassen	-	-	1	2	3	8	12	<b>9</b>
	Klassen	-	-	1	2	3	8	12	<b>9</b>
	Schüler insgesamt	-	-	15	37	69	156	261	<b>200</b>
Vorkl. z. Berufsgrundschuljahr	Fachklassen	4	4	7	5	4	3	2	<b>2</b>
	Klassen	4	4	6	5	4	3	2	<b>2</b>
	Schüler insgesamt	65	69	145	91	47	42	33	<b>32</b>
Fachoberschule	Fachklassen	14	11	11	10	11	11	9	<b>10</b>
	Klassen	8	7	6	7	8	6	5	<b>6</b>
	Schüler insgesamt	160	164	138	157	181	174	124	<b>147</b>
Fachschule	Fachklassen	7	8	7	6	6	8	11	<b>11</b>
	Klassen	7	8	7	6	6	8	11	<b>11</b>
	Schüler insgesamt	106	137	130	111	92	141	190	<b>223</b>
<b>Schüler insgesamt</b>		<b>3 658</b>	<b>3 889</b>	<b>3 977</b>	<b>4 081</b>	<b>4 170</b>	<b>4 337</b>	<b>4 249</b>	<b>4 164</b>

1) Ab Schuljahr 2000/2001 Berufskolleg Lehnerstr. (vorher Kaufmännische Schulen Lehnerstr.) und Berufskolleg Stadtmitte (vorher Gewerbl. Hausw. Sozialpäd. Schulen Von-Bock-Str. und Gewerbl. Techn. Unterrichtsanstalten Kluse).

2) Stand jeweils 15.10. 3) Ohne Berufsschule und Vorklasse zum Berufsgrundschuljahr.

Quelle: IT.NRW Information und Technik Nordrhein-Westfalen

## ABKÜRZUNGEN

€	=	Euro	m	=	Meter	t	=	Tonne
ct	=	Cent	cm	=	Zentimeter	g	=	Gramm
T€	=	1000 EURO	ccm	=	Kubikzentimeter	kg	=	Kilogramm
DM	=	Deutsche Mark	mm	=	Millimeter	Std.	=	Stunde
Pf	=	Pfennig	qm	=	Quadratmeter	Sek	=	Sekunde
Mill.	=	Million	cbm	=	Kubikmeter	W	=	Watt
Mrd.	=	Milliarde	km	=	Kilometer	kW	=	Kilowatt
%	=	Prozent	a	=	Ar	kWh	=	Kilowattstunde
vH	=	vom Hundert	ha	=	Hektar	MWh	=	Megawattstunde
abs.	=	absolut	l	=	Liter	RB	=	Regierungsbezirk
Nr.	=	Nummer	NN	=	Normalnull	JA	=	Jahresanfang
St.	=	Stück	NHN	=	Normalhöhen-Null	JE	=	Jahresende
Ø	=	Durchmesser	LDS NW	=	Landesamt für Datenverarbeitung und Statistik Nordrhein-Westfalen			

## ZEICHENERKLÄRUNGEN

-	=	nichts vorhanden	r	=	berichtigte Zahl	•	=	Abbildung
x	=	Tabellenfach gesperrt, weil Aussage nicht sinnvoll				•	=	Textbeitrag
.	=	Zahlenwert unbekannt oder geheim zu halten						
0,0	=	weniger als die Hälfte von 1 in der letzten besetzten Stelle, jedoch mehr als nichts						

## HINWEISE

davon / dav. = vollständige Aufgliederung einer Summe      darunter / dar. = teilweise Ausgliederung einer Summe

und zwar = teilweise Ausgliederung einer Summe nach verschiedenen nicht summierbaren Merkmalen

Umrechnung DM / Euro mit dem festgelegten Umrechnungskurs      **1 Euro = 1,95583 DM**  
1 DM = 0,51 Euro

