

Infos

Arbeitsgemeinschaft Essener Geschichtsinitiativen
im FORUM Geschichtskultur an Ruhr und Emscher e.V.



Informationen der Arbeitsgemeinschaft Essener Geschichtsinitiativen
Ausgabe 32 - April 2012



Eröffnung des Flugplatzes Pfingsten 1912 (siehe Bericht – Essener Luftfahrtarchiv)

Die Arbeitsgemeinschaft Essener Geschichtsinitiativen ist ein lockerer Zusammenschluss von Essener Gruppen, Vereinen und Einzelpersonen, die sich mit Themen der Stadt- und Stadtteilgeschichte Essens beschäftigen.

Zum 15. Februar 1991 lud Dr. Ernst Schmidt deshalb die ihm bekannten Gruppen, Vereine und Einzelpersonen zu einem ersten Treffen in das Ruhrlandmuseum ein, um gemeinsame Probleme im Zusammenhang mit der Stadtgeschichte zu besprechen. Leider fiel dieses Treffen der "höheren Gewalt", sprich einem fürchterlichen Schneegestöber zum Opfer. Im zweiten Anlauf, am 19. April 1991 bildete sich dann die "Arbeitsgemeinschaft Essener Geschichtsinitiativen", die seit dem jährlich zu einem Frühjahrs- und einem Herbsttreffen zusammenkommt. So lernen die Mitglieder der Arbeitsgemeinschaft auch die Tätigkeitsfelder der anderen Gruppen, Vereine und Einzelpersonen kennen.

Ebenfalls zweimal jährlich - zu den jeweiligen Treffen - erscheint das Mitteilungsblatt **INFOS**. Hier kann jedes Mitglied der AG seine Beiträge veröffentlichen *

Da die Arbeitsgemeinschaft kein organisierter Verein ist, wurde ein Sprechergremium gewählt um gemeinsame Treffen und Veranstaltungen besser vorbereiten zu können.

Dem Sprechergremium gehören zur Zeit an:
 Arnd Hepprich, Steeler Archiv e.V. (Organisation)
 Karlheinz Rabas, Stadtteilarchiv Rotthausen e.V. (Koordination)
 J. Rainer Busch, Bürgerschaft Kupferdreh e.V. (Infos-Redaktion und Internet)
 Prof. Dipl.-Ing. Hans Ahlbrecht, Verkehrshistorische Arbeitsgemeinschaft EVAG e.V.
 Dr. Hans Gerd Engelhardt, Kettwiger Museums- und Geschichtsfreunde e.V.
 Renate Linder, Bergbau- und Heimatmuseum im Paulushof
 Heinrich Lumer, Kultur-Historischer Verein Borbeck e.V.

E-Mail: info@ag-essener-geschichtsinitiativen.de

Die Mitglieder haben sich geeinigt, zur Deckung der Kosten für Druck und HP einen Jahresbeitrag von 15,00 € zu zahlen. Wir bitten deshalb um Überweisung:

Bankverbindung der Arbeitsgemeinschaft :

Sparkasse Gelsenkirchen, Konto 215 168 615, Bankleitzahl 420 500 01

Impressum:

Die INFOS erscheinen halbjährlich im Frühjahr und im Herbst - kostenlos für die Mitglieder -
 Redaktion: J. Rainer Busch

Für den Inhalt der einzelnen Beiträge sind die jeweiligen Verfasser verantwortlich.

*Textbeiträge bitte als **unformatierte Worddatei** und Bilder als **JPG** an - jrbusch@t-online.de

Die "Infos" stehen auch als PDF-Datei auf unserer HP zum downloaden bereit, unter:

www.ag-essener-geschichtsinitiativen.de

Postanschrift:

AG Arbeitsgemeinschaft Essener Geschichtsinitiativen

c/o Karlheinz Rabas, Schumannstraße 13, 45884 Gelsenkirchen(-Rotthausen),

Telefon 0209-134904, Fax 0209-134908 -

Die Mitglieder der Arbeitsgemeinschaft (alphabetisch):

Altenessener Geschichtskreis

Werner Bussick, Leseband 5, 45329 Essen, Tel. 0201-351670
Günter Napierala, Im Schollbruck 38, 45326 Essen, Tel. 0201-326138
E-Mail: gnapi@gmax.net

Archiv zur Geschichte der Luftfahrt im Ruhrgebiet

Dr. Guido Reißmann-Ottow, Postfach 240178, 45340 Essen, Tel. 0201-600935

ARKU – Einrichtung für soziale Kinder-, Jugend- und Kulturarbeit

Fredy Meyer, Kulturwerkstatt Altendorf, Haskenstraße 3 (Hof) 45143 Essen
Tel. 0201 6461081 + 0201 7492289

Bergbau- und Heimatmuseum im Paulushof

Der Museumskreis ist ein offener Kreis der ev. Kirchengemeinde Essen-Heisingen
Kontaktanschrift: Jürgen Döhler, Linhöferberg 6, 45259 Essen, Tel. 0201-465883;
Internet www.museum-heisingen.de
Öffnungszeiten des Museums: täglich von 9:00 bis 18:00 Uhr

Bergbausammlung Rotthausen

Karlheinz Rabas, Belforter Straße 20, 45884 Gelsenkirchen(-Rotthausen)
Tel. 0209-98895364, Mobil 0172-2693845; Fax 0209-134908;
E-Mail bergbausammlung@karlheinz-rabas.de; Internet www.bergbausammlung-rotthausen.de.

Bürgerschaft Kupferdreh e.V. Arbeitskreis Heimatkunde und Archiv

Rainer Busch, Postfach 150109, 45241 Essen, Telefon 0177 4840710
E-Mail: jrbusch@t-online.de Öffnungszeiten Archiv: Dienstags 10:00 bis 12:00 Uhr

Bürgerschaft Rellinghausen-Stadtwald e.V.

Kontaktanschrift: Johannes P. Stoll, Am Stift 9, 45134 Essen, Tel. 0201-4309610
E-Mail: info@buergerschaft-rellinghausen.de

Essener Luftfahrtarchiv

Kontaktanschrift: Frank Radzicki, Labberghang 2, 45359 Essen, Tel. und Fax 0201-694677
E-Mail v.radzicki@cneweb.de

Förderverein Bergbauhistorischer Stätten Ruhrrevier e.V. - Arbeitskreis Essen

Kontaktanschrift: Karlheinz Rabas, Schumannstraße 13, 45884 Gelsenkirchen,
Tel. 0209-134904, Mobil 0172-2693845; Fax 0209-134908;
E-Mail: foerdereverein.bergbau@karlheinz-rabas.de; Internet www.bergbauhistorischer-verein.de.

Forum Geschichtskultur an Ruhr und Emscher e.V.

Kontaktanschrift: Susanne Abeck, Kokerei Hansa, Emscherallee 11, 44369 Dortmund,
Tel. 0231-931122-90, Fax 0231-931122-10,
E-Mail forum@geschichtskultur-ruhr.de; Internet <http://www.geschichtskultur-ruhr.de>

Die Mitglieder der Arbeitsgemeinschaft (alphabetisch):**Geschichtskreis Carnap**

Bettina von der Höh, Batenbrocker Str. 13 ,
45329 Essen Telefon 0201 52310 881 oder 0178-8122968,
E-Mail: geschichtskreis.carnap@yahoo.de Internet www.karnap.info

Geschichtskreis Stoppenberg**Haus der Essener Geschichte / Stadtarchiv Essen**

Dr. Klaus Wisotzky
Ernst-Schmidt-Platz 1, 45128 Essen; Tel. 0201-88-41300;
E-Mail klaus.wisotzky@archiv.essen.de Internet www.stadtarchiv.essen.de

Heimat- und Burgverein Essen-Burgaltendorf e.V.

Dieter Bonnekamp, Mühlenweg 33 c, 45289 Essen, Tel. 0201-571531,
E-Mail: bonnekamp.dieter@arcor.de; www.hbv.burgaltendorf.de

Heimatgeschichtskreis Eiberg

Gregor Heinrichs, Rühlestraße 20, 45147 Essen, Tel. 0201-788474,
E-Mail hgk.eiberg@gmx.de

Historischer Verein Essen-Werden

Heinz Hoffmanns, c/o Löwenapotheke, Brückstraße 30, 45239 Essen,
Tel. 0201-493323 oder 0201-493558, E-Mail: hoeffgen-essen@t-online.de

Historischer Verein für Stadt und Stift Essen e.V.

Ernst-Schmidt-Platz 1, 45128 Essen, Tel. 0201-88 41 300,
Fax 0201-88 41 313, E-Mail info@hv-essen.de, Internet: www.hv-essen.de

Institut für Denkmalschutz und Denkmalpflege der Stadt Essen**Zugleich: Untere Denkmalbehörde gemäß Denkmalschutzgesetz NW**

Rathenaustraße 2 (Theaterpassage, 1. Obergeschoss), 45121 Essen.
Inventarisierung: Dr. Martin Bach, Tel. (0201) 8861805. Fax: 0201 – 8861815.
E-Mail: martin.bach@amt61.essen.de
Stadtarchäologie: Dr. Detlef Hopp, Tel. (0201) 8861806. Fax: 0201 – 8861815.
E-Mail: detlef.hopp@amt61.essen.de

Kettwiger Museums- und Geschichtsfreunde e.V - VHS-Kurs „Geschichte Kettwigs“

Kontaktanschrift: Dr. Hans-Gerd Engelhardt, Im Hinninghofen 23,
45219 Essen, Tel. 02054-85680 / 85688
E-Mail: museumsfreunde-kettwig@gmx.de, Internet: www.museumsfreunde-kettwig.de

Kultur-Historischer Verein Borbeck e.V.

Andreas Koerner, Germaniastraße 249, 45355 Essen, Tel. 0201-679557,
E-Mail A_Koerner@gmx.de Internet: www.khv-borbeck.de

Die Mitglieder der Arbeitsgemeinschaft (alphabetisch):

KultUrsachen Altenessen – Lesebuchkreis

Maria Werder, Karlstraße 28, 45329 Essen, Tel. 0201 341873

E-Mail wwerder@web.de

Krayer Archiv - vorm. Ökumenische Gruppe Krayer Geschichte -

Kontaktanschrift: Lothar Albrecht, Leithestraße 37, 45307 Essen, Telefon 0201-557365,

E-Mail: lalb@gmx.de, Internet: www.krayer-archiv.de

Markt- und Schaustellermuseum

Rüdesheimer Straße 5, 45145 Essen, Tel. 0201-340001

, E-Mail: schaustellermuseum@web.de

Ruhr Museum

Zollverein A 14 (Schacht 12, Kohlenwäsche), Gelsenkirchener Straße 181, 45309 Essen,
Tel. 0201-88-45200, Fax 0201-88-45138,

E-Mail info@ruhrmuseum.de Internet: www.ruhrmuseum.de

Stadtbildstelle der Stadt Essen

Horst W. Bühne StA 15-2, Rathaus Porscheplatz, 45121 Essen,

Tel. 0201-88-15214, Fax 0201-88-15005, E-Mail Horst.Buehne@stadtbildstelle.essen.de

Stadtteilarchiv Rotthausen e.V.

: Mozartstraße 9, 45884 Gelsenkirchen, Tel. 0209-136353, Fax 0209-134908,

E-Mail stadtteilarchiv.rotthausen@karlheinz-rabas.de,

Internet www.stadtteilarchiv-rotthausen.de

Steeler Archiv Hensing – Steeler Bürgerschaft e.V.

Manfred Hensing, Plantenbergstraße 11, 45138 Essen, Tel. und Fax 0201-2799810,

Mobil 0163-2501365, E-Mail: manfredhensing@aol.com

Universität Duisburg-Essen, Fachbereich 1 Geisteswissenschaften

Prof. Dr. Ruprecht Ziegler, 45117 Essen, Tel. 0201-183-3519,

E-Mail: ruprecht.ziegler@uni-due.de

Verkehrshistorische Arbeitsgemeinschaft EVAG e.V. (VHAG)

Prof. Dipl.-Ing. Hans Ahlbrecht, Soniusweg 9, 45259 Essen, Tel. 0201-460477,

E-Mail: hans.ahlbrecht@t-online.de

Museum im U-Bhf. Berliner Platz: geöffnet jeden 1. Sonntag im Monat von 14.00 – 17.00 Uhr.

Vereinsraum im U-Bhf. Hirschlandplatz: Tel. 0201-826-45206, geöffnet Freitags ab 18.00 Uhr

Volkshochschule Essen, Fachbereich Geschichte

Günter Hinken, Stadt Essen, StA 43-1-1, Burgplatz 1, 45127 Essen,

Tel. 0201-88-43200, Fax 0201-88-43114, E-Mail: guenter.hinken@vhs.essen.de

Die Mitglieder der Arbeitsgemeinschaft (alphabetisch):**Steeler Archiv e.V.**

Hünninghausenweg 96, 45276 Essen, Tel: 01577 3983 425
Öffnungszeiten: Mo: 16-19 Uhr, Do und Sa 10-13 Uhr
Email: info@steeler-archiv.de Internet: www.steeler-archiv.de

Überruhrer Bürgerschaft e.V.

Norbert Mering, Dellmannsweg 132 d, 45277 Essen, Tel. 0201-586776
E-Mail ueberuhrer-buerger@t-online.de Internet: www.ueberruhr.de

Robert P. Welzel

Berliner Straße 148, 45144 Essen, Tel. 0201-753042 oder 0201-88-88473
E-Mail: robert.welzel@gbv4.essen.de

Westdeutsche Gesellschaft für Familienkunde e.V.

Michael Ludger Maas, Kathagen 18, 45239 Essen, Tel. 0201-407685,
Büro 0201-88-15104, E-Mail: milumaas@cityweb.de Internet: www.wgff.de

Werdener Bürger- und Heimatverein e.V.

Dr. Heino Thiele, Hitzbleek 5, 45239 Essen, Tel. 0201-405072 oder 0201-409391,
E-Mail: Thiele.Heino.Dr@t-online.de, Internet: www.heimatverein-werden.de

Kulturgemeinde Essen-Werden / Heidhausen e.V.

Geschäftsstelle: Bernhard Schröter, Viehhauser Berg 137, 45239 Essen, Tel 0201 402944
Zeche Zollverein e.V.

Verein zur Förderung der Geschichte des Bergwerks

Gelsenkirchener Straße 181, 45309 Essen, Tel. 0201-83036-15, Fax 0201-83036-20
Internet: [/www.zollverein.de](http://www.zollverein.de)

Vorausschau:

Unser Herbsttreffen findet voraussichtlich am 25. Oktober 2012 statt.

Redaktionsschluss für die INFOS ist der 15.10.2012

Arbeitsgemeinschaft Essener Geschichtsinitiativen:

Am Tag der Archive - am 4. März 2012 - hatten auch die Mitglieder der AG Gelegenheit sich und ihre Archive im Haus der Geschichte zu präsentieren.

Für die teilnehmende Vereine war es eine runde Sache und ein schöner Erfolg. Lediglich der Umstand, dass man sich etwas „abseits“ in einem Raum in der Kelleretage einrichten musste, trübte etwas die Stimmung. Die Aktion soll auf jeden Fall im nächsten Jahr – dann hoffentlich etwas zentraler – wieder stattfinden.



Mitgemacht haben:

- Geschichtskreis Stoppenberg
- Bergbau- und Heimatmuseum im Paulushof
- Bürgerschaft Kupferdreh e.V.
Arbeitskreis Heimatkunde
- Bürgerschaft Rellinghausen-Stadtwald
- Heimatgeschichtskreis Eiberg
- Historischer Verein für Stadt und Stift Essen e.V.
- Kettwig Museums- und Geschichtsfreunde
- Kulturhistorischer Verein Essen-Borbeck
- Krayer Archiv
- Stadtteilarchiv Rotthausen
- Steeler Archiv
- Westdeutsche Gesellschaft für Familienkunde e.V. – Bezirksgruppe Essen – Genealogie zwischen Lippe und Ruhr

Altenessener Geschichtskreis:

Die Viehofer Mark - Ein Rückblick auf die Geschichte des Essener Nordens

Mark ist eine alte Bezeichnung für Grenzgebiete. In dem Begriffen Markstein oder Gemarkung ist dieses Wort heute noch gebräuchlich. Der nördliche Teil des Stiftes Essen – das heutige Altenessen – war Grenzgebiet zum Vest Recklinghausen. Der Viehof war ein Oberhof des Stiftes Essen und lag unmittelbar vor dem Viehofer Tor. Er war der bedeutendste Oberhof, und er geht auf den Gründungshof des Stiftes Essen zurück. Nach diesem Hof hat dieses Gebiet den Namen „Viehofer Mark“ erhalten. Die Viehofer Mark war ein urwüchsiges, unkultiviertes Gebiet mit Buchen-, Eichen- und Erlenwäldern und weiten Heideflächen. Sie wurde im Westen von der Borbecker Mark, im Norden von der Emscher und im Osten von der Stiftsgrenze eingegrenzt. Die Mark war Gemeinschaftseigentum der Hofbesitzer und Kötter, die dort wohnten, des Stiftes Essen und anderer Markgenossen. Sie hatten ein gemeinsames Nutzungsrecht nach Anteilen. Hauptnutznießer war aber der Viehof und damit das Stift Essen. Durch diese Mark führte der Weg von Essen nach Horst, die spätere Essenhorsterstraße, heute die Altenessener Straße.

Über viele Jahrhunderte bestand die wirtschaftliche Nutzung in der Holzgewinnung zum Bauen und Brennen sowie zur Viehhaltung. Die Nutzungsrechte waren genau geregelt. Beispiele:

- Es gab das Recht, die Wildpferde im Emscherbruch einzufangen;
- Schafherden zu weiden und Ställe zu errichten,
- Im Herbst Schweine zur Eichel- und Buchenmast einzutreiben.

So hatte das Stift Essen das Recht, jeden Herbst 30 Schweine zur Mast einzutreiben.

Im Laufe der Jahrhunderte gab es durch Erbteilung und Zwiſtigkeiten zwischen Stift und Stadt Essen viel Ärger über die Nutzungsrechte, die oft handgreiflich ausgetragen wurden. Auch Gerichtsverfahren wurden geführt. Bekannt sind Verfahren und Vergleiche aus den Jahren 1549, 1565, 1665, 1691 und 1743.

Zu Beginn des 19. Jahrhunderts wurde der Wunsch laut, die Viehofer Mark aufzuteilen und das Land urbar zu machen. Der Grund lag vorzugsweise in der wachsenden Bevölkerung.

Die Aufteilungsverhandlungen waren äußerst schwierig. Sie zogen sich über viele Jahre hin. Die erste Verordnung erließ das Oberlandesgericht in Cleve am 20. Januar 1816, die Teilung erfolgte endgültig mit der Unterzeichnung am 20. April 1831.

Bei dieser Teilung wurde ein Drittel des Grundwertes der Stadt Essen und den von ihr abzufindenden Berechtigten zugesprochen. Die übrigen zwei Drittel wurden auf Katernberg, Stoppenberg und Altenessen sowie auf andere Markberechtigten nach den Anteilen verteilt.



Kotten in der Viehofer Mark (FünfhöfesträÙe), als Beispiel für die niedersächsische Bauweise.

Die Teilung hatte weit reichende Folgen. Das Land wurde urbar gemacht und intensiv landwirtschaftlich genutzt. Wälder und Heideflächen verschwanden bis auf einen geringen Rest. Die Landschaft veränderte sich völlig. Die letzten Wildpferde wurden 1834 eingefangen. Die nachhaltigste Veränderung trat nach 1840 ein. 1845 wurde mit dem Abteufen der Schächte Neuköln und Anna begonnen. 1855 kamen Schacht Heinrich und 1873 die Emscherschächte hinzu. Die Landwirtschaft wurde bis auf wenige Reste von der Industrie verdrängt. Nur noch wenige Straßennamen erinnern heute an die Mark. Die Schnieringstraße hat ihren Namen nach einem alten Kotten.



Die „Rahmheide“ und „Böhmerheide“ erinnern noch an die Heideflächen. Der Teilungsweg hat seinen Namen von der Teilung der Viehofer Mark erhalten. An die vielen Wildpferde im Emscherbruch erinnern noch die Namen Wildpferdehut und Strickerstraße. Am „Schlagbaum“ war ein mit einem Tor versehener Weg in die Mark. Östlich der Viehofer Mark lag die Barkhover Heide. Bis in die 1960er Jahre war dort noch etwas vom ursprünglichen Zustand des „Emscherbruchs“ vorhanden. Mit der Ablagerung der Waschberge in diesem Gelände zur Schurenbachhalde und dem Bau der A 42 verschwand auch dieser kleine Rest der Heide.

Zum Foto: wo der Teich mit den spielenden Kindern ist, verläuft heute die A 42. Das Haus rechts befindet sich direkt hinter der A 42 – Brücke. Auf der linken Seite ist die Schurenbachhalde. Dort ist heute der Treppenaufgang zur „Bramme“. Über die Eisenbahnbrücke verlief die Strecke von Zollverein nach Nordstern. Darüber sind auch die Waschberge zur Halde transportiert worden. Nach dem Ende des Bergbaus wurde diese Eisenbahn nicht mehr gebraucht. Die Gleise sind abgebaut worden. Heute verläuft auf dieser Trasse ein „Superradweg“ vom Rhein-Herne-Kanal bis nach Zollverein. Er wird gerne von Scatern und Radfahrern genutzt. Wenn Sie heute durch Altenessen am Alleecenter vorbeigehen oder fahren, auf der B 224 am Media-markt im Stau stehen, oder von der „Bramme auf der Halde“ rund um blicken, versuchen sie sich vorzustellen wie es hier gewesen ist und was sich in den letzten 150 Jahren alles verändert hat.

Literaturnachweise: - Auswahl - „Die Marken in den Stiften Essen und Rellinghausen“ Dr. Wilhelm Wirtz, 1926, „Altenessen“ von Fritz Siebrecht, 1915 „Scholle und Schacht“ Nr. 14 1938, „Essener Straßennamen“ Erich Dickhof, 1979, Foto: Archiv Barkhof – Werner Bussick
9. Februar 2012 Günter Napierala

Die letzte Schicht auf Zollverein am 23.12.1986

Erinnerung an die WDR - Sendung „Hier und heute“ vom Tage der Schließung.

Schon in den Wochen vor dem Ende von Zollverein waren die Reporter des WDR unterwegs, haben mit Leuten in Katernberg gesprochen, Stimmungen eingefangen und Fragen nach der Zukunft gestellt. Der ganze Stadtteil war vom „Pütt“ geprägt, in fast jeder Familie gab es einen Bergmann. Gerade im Ortsteil Beisen wurde auch „Nachbarschaft“ gepflegt.

Obwohl der Tag der Stilllegung schon lange bekannt war, kam es doch für viele überraschend. Die Kumpels waren unsicher, auf welcher Schachanlage sie demnächst noch arbeiten werden. Es gab Verlegungen nach Lohberg, Walsum, Prosper-Haniel und anderen Bergwerken. Arbeitswege wurden länger, bis zu 30 Km, auch Umzüge in andere Städte wurden überlegt. Viele wurden gefragt, wo sie arbeiten wollten, Dabei war auch entscheidend, wie lange der neue Arbeitsplatz sicher ist und ob auch noch Kumpels mitgehen

Als die Bergleute der letzten Nachtschicht auf Zollverein 10 bei der Ausfahrt vom Reporter gefragt wurden, was dieser Tag bedeutet, kam immer wieder die Antwort, Verlust der Kameradschaft, der kurze Weg von der Wohnung zur Zeche, ein neuer langer Weg mit dem Auto. Aber auch die Unsicherheit, ob die neue Schachanlage nicht auch bald stillgelegt wird.

Noch vor 10 Jahren waren auf Zollverein noch 8500 Bergleute tätig, zuletzt waren es nur noch 120.

Für Katernberg bedeutet das Ende von Zollverein ein starker Verlust an Kaufkraft. Die Einwohnerzahl ist in 10 Jahren von ca 30 000 auf 24 000 zurückgegangen. Viele junge Familien zogen weg – nur ältere und die Rentner blieben hier wohnen. Für kleine Kaufleute und Geschäfte wird es schwierig sein zu überleben. Ob Reuschenbach betonte bei Gesprächen mit den Bergleuten, dass die Stadt alles tun wird, um neue Arbeitsplätze in Katernberg zu schaffen .



Zollverein 10 in Schonnebeck. Hier fuhren am 23. 12.1986 die letzten Bergleute der Nachtschicht aus und sprachen mit den WDR- Reportern über ihre Zukunft

Mit Zollverein hat die letzte von ehemals 22 Zechen in Essen geschlossen. Das bedeutet einen enormen Verlust an Arbeitsplätzen. Neue Industrien anzusiedeln erfordert enorme finanzielle Anstrengungen. Dabei hat der Essener Norden, gegenüber dem Süden einen großen Standortnachteil. Alte Industrieflächen müssen erst für eine neue Nutzung aufbereitet werden.

Im Beisener Geschichtskreis werden Erinnerungen zusammen getragen: an die ersten Zuwanderer aus dem Osten, an den Bau der eigenen Kirche, an den kleinen Garten hinter dem Haus und natürlich an die „Bergmannskühe“, die Ziegen, die für viele Familien lebenswichtig waren. Wo man sich auch früher mal zu einem Bier traf und zu einen Plausch über den Gartenzaun, das alles war einmal.

Über den letzten Tag lag eine nachdenkliche Traurigkeit. Der Verlust der gewohnten Umgebung und der Kameradschaft traf viele schwer, sie hatten oft 25 und mehr Jahre zusammen gearbeitet. Das verbindet Menschen in einer schicksalhaften Partnerschaft. Für andere war es schon die zweite Zechenschließung, die sie erlebten. – Und: für Prosper Haniel in Bottrop war für Januar 1987 bereits Kurzarbeit angekündigt worden. Frage wie sicher ist der neue Arbeitsplatz.

Die Sendung am 23.12.1986 schloss mit einem Weihnachtsgruß.. 26.März 2012 Günter Napierala

Bürgerschaft Kupferdreh e.V. Arbeitskreis Heimatkunde und Archiv

Ehrenmal-Platten lagen in einer Garage unter dem Bürgeramt. Kupferdreher sollen neuen Standort bestimmen

Achim Hodde

Kupferdreh. Über 40 Jahre waren die Ehrenmal-Tafeln mit den Namen der 338 gefallenen Kupferdreher Soldaten des 1. Weltkriegs verschollen. Niemand hatte des blassesten Schimmer, wo sie abgeliebt waren. Dabei könnte sich ihr Verbleib als Treppenwitz der Kupferdreher Geschichte etablieren. Denn die Tafeln waren - zumindest in den vergangenen Jahren - nie weit weg. Sie lagen in den Garagen des Bürgeramts an der Kupferdreher Straße. Als es darum ging, die überdachten Stellplätze zu vermieten, tauchten die Tafeln wieder auf.

Und damit auch die Probleme. Denn nun weiß niemand so wirklich, was damit geschehen soll. Für Heimatforscher Rainer Busch, bei der Kupferdreher Bürgerschaft zuständig für die historischen Belange, stellen die Zentner schweren Bronzetafeln so etwas wie eine Altlast des Vereins dar. Wurden sie doch vor 80 Jahren auf Betreiben des damaligen „Verschönerungsvereins Kupferdreh“ - der heutigen Bürgerschaft - geschaffen. „Eigentlich sollte man die Tafeln schnellst-

»Die Tafeln müssen auf jeden Fall erhalten bleiben«

möglich verschrotten und den Erlös einem guten Zweck zukommen lassen“, war Buschs erste Reaktion. Es reichte, sie zu fotografieren, um die Namen der dort aufgeführten Toten zu erhalten. Es wurden aber sogleich Stimmen laut, die forderten, das Stück Kupferdreher Historie zu erhalten. „Die Tafeln zu verschrotten, ist ein Ding der Unmöglichkeit“, sagt Wilhelm Kohlmann, Kulturbbeauftragter der Ruhrhalbinsel. Die Bezirksvertretung sei sehr daran interessiert, die Bronzeplatten zu behalten.

Die Tafeln waren nicht immer Bestandteil der Gedenkstätte. Das Kriegerehrenmal stand früher im Volkspark am Reulsberg. Es wurde am 25. April 1929 feierlich eingeweiht und hatte zunächst keine Namenstafeln. Als die Nazis an die Macht kamen, nahm die Verehrung der gefallenen Soldaten als Helden einen breiteren Platz im Gemeindeleben ein - und die Tafeln mit den Namen der Gefallenen wurden links und rechts montiert. Das Kriegerehrenmal war nun Heldengedenkstätte.



Rainer Busch (l.) und Hans-Peter Rotowski vor den Ehrenmal-Tafeln nach deren Entdeckung unter dem Bürgeramt. |

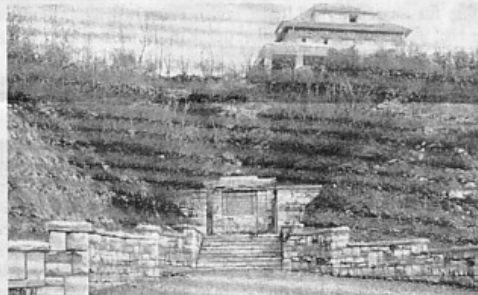
Fotos (2): Jan Dint

Nach dem 2. Weltkrieg war es dann allerdings auch mit dem Heldengedenken vorbei. Busch: „Es gibt auch nirgendwo ein Ehrenmal mit den Na-

man 1972 im Bendorpark eine Gedenkstätte mit der Aufschrift „Den Toten zum Gedenken und den Lebenden zur Mahnung.“

Einige Vorschläge, wo die Tafeln künftig stehen sollen, werden bereits diskutiert. Kulturbbeauftragter Kohlmann kann sich vorstellen, die Taf-

len im Deilbachtal aufzustellen. „An der Stelle, wo Bruchsteinmauer steht, werden sie sich sicherlich gut machen.“ Manche behaupten,



So sah das Ehrenmal einst im Volkspark am Reulsberg aus. Es wurde 1929 eingeweiht.

Fotos (3): Kupferdreher Archiv



Die erste Bronzetafel am Ehrenmal, so wie sie jahrelang zu sehen war, bevor sie letztendlich in der Garage landete.

men der Gefallenen des 2. Weltkriegs.“ Die Bürgerschaft Kupferdreh, die nach dem Krieg aus dem Verschönerungsverein hervorgegangen ist, hält traditionell bis heute am Volkstrauertag eine Feierstunde ab. Allerdings wird nun jährlich der Opfer von Krieg, Gewalt und Terror gedacht.

Und zwar auch längst nicht mehr am Reulsberg. Das alte Denkmal wurde Ende der 1960er Jahre abgerissen und die Namenstafeln verschwanden. Stattdessen errichtete



Die ursprüngliche Platte von 1929. Sie steht in der Garage auf dem Kopf, kann nur mit technischen Hilfsmitteln gewendet werden.

Bronzetafeln seien im Hof Mineralienmuseums gut gehoben. Es gibt aber auch andere Stimmen. Der Kupferdreher Hans-Peter Rotowski der Ansicht, „dass Denkmal nach einer Generation eigentlich überflüssig sind.“ Wenn, dann könne man die Tafeln ja am S-Bahnhof aufhängen, dort sei genügend Fläche vorhanden.

Jetzt, liebe Leser, sind Ideen gefragt. Schreiben uns oder der Bürgerschaft. here Infos im Kasten links

„Ehrenmal-Tafeln sollten auf Friedhof stehen“

Kupferdreher Bürger folgen Aufruf und machen Vorschläge, was mit den Bronze-Platten passieren soll

Achim Hodde

Kupferdreh. „Mit Freude habe ich in der WAZ/NRZ gelesen, dass die Tafeln des Ehrenmals aus dem Volkspark Kupferdreh wohl doch nicht eingeschmolzen worden sind. Ich möchte vorschlagen, diese Tafeln auf der Dilldorfer Höhe hinter dem Kasernentor aufzustellen.“ Wie Werner Kämper haben sich einige Kupferdreher Bürger auf den Aufruf von WAZ/NRZ und Kupferdreher Bürgerschaft hin gemeldet - mit der Bitte, Vorschläge zu machen, was mit den Ehrenmal-Tafeln geschehen sollte.

Über 40 Jahre waren die tonnenschweren Bronze-Platten mit den Namen der 338 gefallenen Kupferdreher Soldaten des 1. Weltkriegs verschollen. Wie diese Zeitung berichtete, tauchten sie unverhofft in den Garagen des Bürgeramts wieder auf, als es darum ging, die überdachten



In den Garagen des Bürgeramts tauchten die verschollen geglaubten Ehrenmal-Tafeln nach über 40 Jahren wieder auf. Im Bild: Heimatforscher Rainer Busch (li.) und Hans-Peter Rotowski. Foto: Jan Dinter

Stellplätze zu vermieten. Niemand wusste so recht, was mit den Tafeln geschehen sollte. Während die einen meinten, es würde ausreichen, die Namen abzufotografieren und die Platten dann zu verschrotten, forderten andere wieder

rum, das Stück Kupferdreher Historie zu erhalten.

Als Alternative zum Bendorpark nennt Rolf Brochhagen zum Beispiel das Byfanger Ehrenmal (Friedenseiche) am Düschenhofer Wald, wo die Tafeln eine neue Heimat fin-

den könnten. Heinz Vollmer weist darauf hin, dass es in Kupferdreh vier Friedhöfe gebe. „Auf einem von ihnen könnten die Platten doch aufgestellt werden“, sagt er. In anderen Städten sei dies schließlich auch möglich.

„Es hatte schon Grund, dass die Nazis in den ersten Weltkrieg, ‚Helden‘ verehren lassen. Sie wollte die Beerdigung auf den nächsten vorbereiten“, schreibt Gerd Kuiper-Jordan. Daher nicht das Motiv der Kupferdreher Bürgerschaft, welchen Zweck sollte das stellen der Tafeln dann? Ein guter Zweck wäre Krieg und seinen Folgen warnen. Dann sollten die Platten nicht unkommentiert gezeigt werden, so Kuiper-Jordan. Es müsste dokumentiert werden, wie die Menschen starben und zu welchen sie als Krieger gezwungen wurden.

Dieser Ansicht ist auch Werner Kämper: „Neben den Ehrenmal-Tafeln sollte auf der Dilldorfer Höhe auch ein Gedenkstein aufgestellt werden, der die Greuelthaten beider Weltkriege noch einmal hin-

Bergbau- und Heimatmuseum im Paulushof

Tag des Bergmanns am 18. März

Der Museumskreis des Bergbau- und Heimatmuseum im Paulushof erinnerte an diesem Tag an die Zeche Carl Funke und ihre Arbeiter, die 1973 geschlossen wurde, an die 23 Bauernhöfe aus dem 14. Jahrhundert, deren Bauern die ersten Bergleute in Heisingen waren, und an den Gründer des Museums, Herrn Pfarrer Werner Hamacher.

Nach dem Gottesdienst, in dem wieder einmal der Katernberger Männerchor großartig auftrat, hielt vor rund 120 Besuchern der Geophysiker Dr. Bodo Lehmann von DMT Tüv Nord einen sehr interessanten Vortrag "Seismische Erkundung von der Erdkruste bis zum Erdkern". Der Geschäftsbereich von Herrn Lehmann hat inzwischen von der RAG zum Tüv Nord gewechselt. Die Gruppe hat 200 Mitarbeiter und führt weltweit im Bereich Rohstoffe erfolgreich Untersuchungen durch. In dem Lichtbildervortrag wurde erklärt, wie durch Erschütterungen der Erdoberfläche Druckwellen in den Boden geschickt werden und durch Reflektion und Ablenkung an den einzelnen Erdschichten wieder zur Oberfläche zurückkehren und ausgewertet werden (Seismik).

Auf diese Weise werden die Gesteinsstrukturen der Erde von der äußeren Kruste bis zum inneren Kern ermittelt. Nach dem gemeinsamen Mittagessen sprach Herr Karlheinz Rabas über das Thema "Aus der Arbeit des Fördervereins Bergbauhistorischer Stätten Ruhrrevier e.V." Es war ein interessanter Überblick über verschiedene Massnahmen zum Erhalt meist unter Denkmalschutz stehender bergbaulicher Relikte des früheren Bergbaus. Dazu zählt auch das alte Maschinenhaus oberhalb des noch vorhandenen Fördergerüsts von Carl Funke Schacht I in Heisingen. Es ist das älteste noch vorhandene, wenn auch stark beschädigte, Maschinenhaus von Dinnendahl im Ruhrgebiet. Der Förderverein, der Museumskreis im Paulushof und die Bürgerschaft Heisingen bemühen sich um die Restaurierung. Sie werden dabei von der Bezirksvertretung VIII in Essen unterstützt. Gegenwärtig arbeitet die RAG im Umfeld des Gebäudes. Es wird CO2 abgesaugt und einige Grubenräume müssen verfüllt werden.

Mit einem Kaffeetrinken und dem Bergmannslied wurde die Veranstaltung gegen 15 Uhr geschlossen.

Heinz Schräer

Essener Luftfahrtarchiv - Frank Radzicki

Abschied von zwei großen Persönlichkeiten der heimischen Luftfahrt

Am 6. Februar 2012 verstarb der Inhaber des am Flughafen Essen/Mülheim beheimateten Unternehmens WDL (Westdeutsche Luftwerbung) nach schwerer Krankheit.

Die Trauerfeier wurde in Anwesenheit zahlreicher Gäste aus Politik und Wirtschaft in der Luftschiffhalle auf dem Flughafen durchgeführt.

In der Westdeutschen Allgemeinen Zeitung, Lokalausgabe Mülheim vom 7. und 12. Februar 2012, wurde aus diesem Anlaß das Leben und Wirken Theodor Wüllenkemper ausführlich gewürdigt.

Bereits am 3. November 2011 verstarb ein langjähriger Weggefährte Wüllenkemper, Albert Koning. Beide waren Geburtsjahrgang 1925 und prägten das Luftfahrtgeschehen auf dem Flughafen Essen/Mülheim in den Aufbaujahren nach dem Kriege mit.

Albert Koning wuchs am Flughafen auf. Seine Mutter war in den 1930er Jahren im Flughafenrestaurant beschäftigt. Der Flughafen war für ihn praktisch ein zweites Zuhause.

Nach dem Krieg war Albert Koning einer der Gründungsmitglieder des Aero-Club Mülheim, welcher sich wie zahlreiche andere Flugsportvereine in den 1950er Jahren neu konstituierte.

Zudem gehörte er wohl in den letzten Jahren zu den ältesten Prüfern für Luftfahrtgerät in Deutschland. Er prüfte akribisch diverse Flugzeuge, wobei anders als es schon mal bei der Hauptuntersuchung für Kraftfahrzeuge gemacht wird, keine Kompromisse („mal ein Auge zudrücken“) gemacht wurden. Sein Name war bekannt bei vielen Fliegerclubs in der Region und darüber hinaus.

Im Jahre 2005 nahm Albert Koning zusammen mit dem Autor dieses Beitrages an Dreharbeiten für die Lokalzeit-Sendung des WDR-Fernsehens teil als der Flughafen Essen/Mülheim den Achtzigsten Jahrestag seit seiner Gründung beging.

Die Westdeutsche Allgemeine Zeitung, Lokalausgabe Mülheim, hat bereits am 12. Januar 2010 ein Portrait über das Leben von Albert Koning veröffentlicht.

Dieser Artikel sowie die Berichterstattung über Theodor Wüllenkemper können auch über das Netzportal der Zeitungsgruppe WAZ www.derwesten.de eingesehen werden.

Das Flugwesen im Ruhrgebiet ist nun um zwei bedeutsame Vertreter ihrer Zunft ärmer geworden. Die menschlich sehr angenehme Zusammenarbeit und das große Fachwissen jener Persönlichkeiten werden der Nachwelt für immer fehlen.

Vor Hundert Jahren - Pfingsten 1912 – Eröffnung der Flugplätze Rotthausen und Wanne-Herten

Einer der ersten kommunalen Flugplätze Deutschlands entstand bei der Ortschaft Rotthausen, welche bis 1929 zum damaligen Landkreis Essen gehörte.

Bereits im Sommer 1911 wurde bei einer Fahrt mit dem Luftschiff P.L. VI das Landstück aus der Luft entdeckt und für einen Betrieb mit Flugapparaten als geeignet befunden. (Siehe auch Artikel in den „Infos“ Nr. 30/2011)

Im Frühjahr 1912 wurde die Westdeutsche Fluggesellschaft gegründet, der neben verschiedenen Körperschaften und Firmen die Städte Essen und Gelsenkirchen angehörten. Die wesentlichen Vorarbeiten die zu leisten waren damit solch eine Unternehmung zustande kam, gingen von dem

Essener Kaufmann und Ballonfahrer Ernst August Schröder aus, welcher in der Sektion Essen des Niederrheinischen Verein für Luftschiffahrt als Fahrtenwart tätig war und zugleich noch als Vorsitzender der Rheinisch-Westfälischen Motorluftschiff Gesellschaft in Funktion stand. Vorsitzender im Aufsichtsrat der neugegründeten Gesellschaft war der damalige Oberbürgermeister von Gelsenkirchen, Theodor Machens.

Das Flugplatzgelände wurde durch die Gesellschaft vom Besitzer des Gutes Nienhausen gepachtet und für die Zwecke entsprechend hergerichtet. In der Folgezeit erwarb das Steinkohlebergwerk Gewerkschaft Zollverein das Areal und wurde somit neuer Verpächter.

Am 25. Mai 1912 war es dann soweit; Der Flugplatz Rotthausen wurde unter großer Anteilnahme der Öffentlichkeit in Betrieb genommen.

Zeitgenössische Berichte weisen auf um die 70000 Besucher hin die sich das für damalige Verhältnisse sensationelle Ereignis nicht entgehen lassen wollten. In den vorangegangenen Tagen wurde die Bevölkerung in großen Zeitungsanzeigen und mit Plakaten auf die Eröffnung hinreichend aufmerksam gemacht.

An allen Tagen des Pfingstwochenendes wurde geflogen. Den beteiligten Fliegern gegenüber, wurden bei den Flugwettbewerben, welche man durchgeführt hatte, mehrere Geldpreise in verschiedenen Höhen ausgelobt. Das Publikum konnte die Flugapparate auch aus nächster Nähe besichtigen.

Einer der Höhepunkte der Eröffnungsfeierlichkeiten sollte die Landung des Zeppelin-Luftschiffes LZ 11 „Auguste Victoria“ sein.

Das Luftschiff erschien zwar am späten Nachmittag, fast schon gegen Abend des ereignisreichen Pfingstsonntages über dem Platz und drehte auch zwei Runden über das Terrain. Aber aus zeitlichen Gründen konnte eine Landung nicht durchgeführt werden und so kehrte LZ 11 wieder zum Flugplatz Golzheimer Heide bei Düsseldorf, dem Stationierungsort, zurück.

Bis zum Sommer 1914 fanden hier noch mehrere große publikumswirksame Flugveranstaltungen statt. Erwähnt sei an dieser Stelle noch die Krupp-Flugwoche vom 4. bis 11. August 1912, benannt nach ihrem großem Förderer Gustav Krupp von Bohlen und Halbach.

Es entstanden in der Folgezeit mehrere Flugschulen und die Kondor-Flugzeugwerke.

Zu den Kondor-Flugzeugwerken sei hier unter anderem die hervorragend gestaltete Netzseite, welche unter www.josef-suwelack.de abgerufen werden kann, noch besonders erwähnt.



Eine ähnliche Entwicklung gab es auch auf dem Flugplatz Wanne-Herten, welcher ebenfalls zu Pfingsten 1912 eröffnet wurde.

Hier verfolgten etwa 50000 Menschen das Ereignis. Betreiber des Platzes war hier die Rheinisch-Westfälische Flug- und Sportplatzgesellschaft mit beschränkter Haftung die ebenfalls im Frühjahr 1912 gegründet wurde. Die Betreibergesellschaft erwarb ein Luftschiff der Bauart Parseval, welches am Pfingstsonntag auf dem Namen „Charlotte“, nach der Erbprinzessin von Sachsen-Meiningen, die bei diesem Anlaß persönlich zugegen war, getauft wurde. Eine Ballonhalle für das Luftschiff wurde gebaut. In einem Teil des recht großen Gebäudes befand sich ein Flugzeugbaubetrieb.

Ebenfalls entstand auch hier eine Flugschule. Der Platz wurde zunächst von der Öffentlichkeit gut angenommen. Zahlreiche Flugveranstaltungen wurden auf diesem Platz durchgeführt. Zudem gab es ständige Konkurrenz zum Flugplatz in Rotthausen. Dann gab es technische Probleme mit dem Luftschiff das nicht mehr eingesetzt

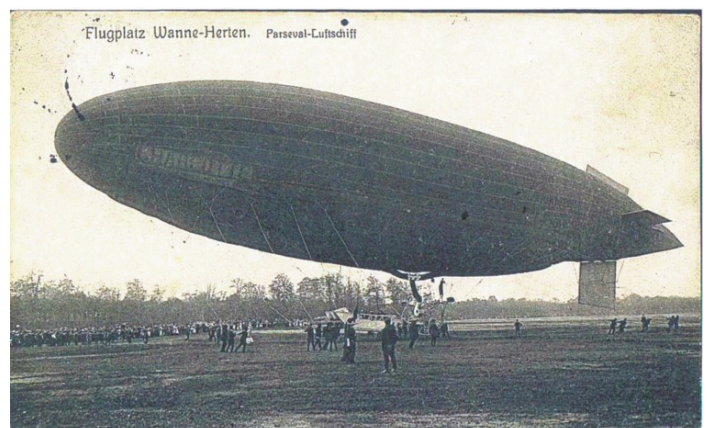
werden konnte. Die Hülle war schlecht verarbeitet und erforderte ständige Ausbesserungen. Ein Prozeß wegen etwaiger Garantieleistungen gegen den Lieferanten aus Bitterfeld ging verloren und die Kasse der Betreibergesellschaft war wegen des Verfahrens und des nachlassenden kommerziellen Erfolges leer. Im August 1914 begann der Erste Weltkrieg. Der wirtschaftliche Niedergang nahm seinen Lauf. Im Jahre 1916 meldete die Rheinisch-Westfälische Flug- und Sportplatzgesellschaft Konkurs an. Das Verfahren zog sich noch bis Mitte der 1920er Jahre hin. Geflogen wurde an diesem Standort nicht mehr. Das Gelände wurde zunächst landwirtschaftlich genutzt. Heute ist es eine Industrie- und Gewerbefläche.



Kondor-Eindecker



Rud. Bosenius Flugplatz, Wanne-Herten.



Anders war es in Rothhausen. Während des Ersten Weltkrieges produzierten die Kondor-Flugzeugwerke neben einigen Eigenkonstruktionen, die über das Prototypen- bzw. Versuchsstadium nicht hinaus kamen, für die Albatros-Flugzeugwerke einen zweisitzigen Aufklärer und Schulungsdoppeldecker. Bis zum Kriegsende im November 1918 fanden hier weit über 1000 Menschen einen Arbeitsplatz. Genauere Zahlen nennen hier bis zu 1200 Beschäftigte.

Fast ein Jahr dem Kriege, im September 1919, veranstalteten heimgekehrte Piloten, welche sich zum Bund deutscher Flieger zusammenschlossen, nochmals einen Flugtag wobei diverse Militärflugzeuge der Deutschen Fliegertruppe vorgeführt wurden. Bereits im April 1919 wurde der Platz in das Luftpost- und Verkehrsstreckennetz der neu gegründeten Deutschen Luftreederei einbezogen. Derartige Flüge wurden noch etwa bis Ende 1920 durchgeführt. Dann griffen auch hier endgültig die Mechanismen des Vertrages zu Versailles mit der Konsequenz eines totalen Flugverbotes.

Erst im Jahre 1926 war der Platz wieder für die Luftfahrt zugelassen. Durch den Luftfahrtverein Essen erfuhr der Platz zunächst seine stärkste Nutzung. Mit der Niederlassung des Vereins auf dem Flughafen Essen/Mülheim im Jahre 1933 ging dieses Kapitel der Luftfahrt langsam aber sicher zu Ende. Bis zum Jahre 1940 gab es noch einige Segelflugehrgänge auf dem Gelände, dann war der Flugplatz Geschichte.

Zudem muß noch beachtet werden, daß dieser Flugplatz nicht mehr den Erfordernissen einer sich ständig weiterentwickelnden Luftfahrt entsprach. Das Terrain versumpfte auch leicht, was den Erdsenkungen aufgrund des Bergbaues geschuldet war. Später wurde auf dem ehemaligen Flugplatzgelände Erdaushub, unter anderem aus dem U-Bahn Bau, aufgeschüttet und egrünt. Bis auf die ebenfalls 1912 in Betrieb genommene angrenzende

Trabrennbahn und dem alten Gut Nienhausen gibt es nichts mehr was auf den alten Flugplatz Essen-Gelsenkirchen-Rotthausen hinweist.

Auf ein weiteres Hundertstes Jubiläum soll an dieser Stelle hingewiesen werden.

Der Flugverein Niederrhein aus Duisburg begeht im Sommer 2012 ebenfalls seinen Einhundertsten Geburtstag und im Sommer 1912 wurde der Flugplatz Neuenkamp (später Paul-Bäumer-Flugplatz) eröffnet. Hier werden für weitere Informationen die Netzseiten des Vereins empfohlen unter www.fnd.de. Zum Flugplatz Duisburg-Neuenkamp findet man auch weitere Informationen über das Netzsuchportal www.google.de.

Bereits im Jahre 2006 erschien zu den oben geschilderten Ereignissen ein kleiner Bildband mit zahlreichen Photos aus der Frühzeit der Fliegerei im Ruhrgebiet unter dem Titel „Der Traum vom Fliegen im Ruhrgebiet“ im Sutton-Verlag zu Erfurt. Dieser Band ist im Handel restlos vergriffen und nur noch antiquarisch zu erwerben. Ein geringer druckfrischer Restbestand existiert allerdings noch und kann nach Anfrage direkt über den Autor bezogen werden.

Bürgerschaft Rellinghausen-Stadtwald e.V.

Historische Karten und Stadtansichten von Essen

Unsere nächste Ausstellung beginnt am 27. April 2012 um 15:00 Uhr im Blücherturm.

Sie wird von unserem Oberbürgermeister Reinhard Pass eröffnet.

Es ist eine Präsentation von Bürgerschaft und dem Historischen Verein für Stadt und Stift Essen

Die dargestellten Karten und Ansichten können käuflich erworben werden.

Geschichtskreis Carnap

Der Geschichtskreis Carnap wurde im Jahr 2007 gegründet.

Gründungsmitglieder waren Bettina von der Höh, Linda Mannek, Reinhold Adam und Heinz Tocay. Die erste größere Veranstaltung war die Fotoausstellung anlässlich der 675 Jahrfeier Carnap, in der, im 50er Jahre Stil dekorierten, Gaststätte „Alt Carnap“. Diese Ausstellung war ein Riesenerfolg und animierte das Team um Bettina von der Höh sich weiterhin mit der interessanten Geschichte des Essener Stadtteils zu beschäftigen.

Das Archiv des Geschichtskreises umfasst hunderte historischer Fotos, jede Menge alter Dokumente und Zeichnungen sowie antiker Literatur. Darüber hinaus pflegt der Geschichtskreis sehr intensive Beziehungen zu Karnaper „Urgesteinen“ welche noch in Karnap leben oder hier gelebt haben. Besonders stolz ist der Geschichtskreis auf die sehr guten Kontakte zu Mathias Stinnes, dem Urenkel der Stinnes-Dynastie, welcher heute in Mecklenburg-Vorpommern lebt und ein sehr erfolgreicher Geschäftsmann, ganz im Stil seiner Vorfahren, ist. Zusammen mit Mathias Stinnes, der den Geschichtskreis moralisch unterstützt, bemüht sich der Geschichtskreis um den Erhalt des Stadion Mathias Stinnes an der Arenbergstrasse/Beisekampsfurth in dem 1956 das erste Frauenfußballländerspiel statt fand. Zu einer der damaligen Spielerin Lore Barnhusen bestehen ebenso freundschaftliche Kontakte wie zu dem RWE-Veteran Willi (Ente) Lippens, der direkt an der Grenze zu Karnap sein Hotel/Restaurant „Mitten im Pott“ betreibt.

Neben dem Vorgenannten führt der Geschichtskreis relativ regelmäßige Veranstaltungen z.B. auch im evangelischen Altenzentrum Lohwiese durch. Die bei gutem Wetter durchgeführten historischen Rundgänge sind bei den Karnapern und deren Nachbarn sehr beliebt. Beim anschließenden Kaffee und Kuchen kommen so manche lustige Anekdoten zu Tage.

Zum Jahresabschluss veranstaltet der Geschichtskreis sein traditionelles Adventtreffen wo in lockerer Atmosphäre, bei selbstgebackenen Plätzchen und Kaffee, Lesungen und Videovorführungen stattfinden. Bei diesen Treffen ist das „Geschichtsforum Nordsternpark“ sowie auch der „Freundeskreis Nordstern“ mit seinen Mitglieder anwesend und unterstützend tätig.

Der Geschichtskreis Carnap ist einer der bekanntesten Essener Geschichtsvereine und mit großer Regelmäßigkeit in den Print- und Funkmedien vertreten. Bei den Printmedien sind es die regionalen und überregionalen Zeitungen wie z. B. der Nordanzeiger und die WAZ-Gruppe. In der Fernsehserie „schön hier“ des WDRs war der Geschichtskreis Carnap mit einem längerem Beitrag zu sehen.

Einmal jährlich erscheint das Stadtteilmagazin „NATÜRLICH – Unsere Heimat im Ruhrgebiet“ welches in Karnap, Altenessen, Gladbeck-Brauck, Bottrop-Welheim und Gelsenkirchen-Horst kostenlos verteilt wird. Unter der Homepage: www.stadtmagazin-natuerlich.de stehen die letzten Ausgaben zum Download zur Verfügung.

Die Initiatorin des Geschichtskreises, Bettina von der Höh, betreibt seit 2003 gleich drei Webseiten, die sich wachsender Beliebtheit erfreuen. Diese liegen im Google-Ranking mit durchschnittlich 10000 Klicks/Jahr weit oben:

Das Karnaper-Fotoalbum auf der Webseite: www.karnap.de entstand in enger Zusammenarbeit mit Walter Böttger, der auch gleichzeitig Vorsitzender des einzigartigen Werkchors Ruhrglas ist.

Unter www.karnap-online finden Sie alle wichtigen historischen Daten über den Stadtteil kompakt zusammen gefasst. Sogar ein Adressenverzeichnis der angesiedelten Firmen ist dort aufgelistet.

Die Homepage www.karnap.info dient zur Kommunikation und versorgt die Besucher mit allen bekannten aktuellen Informationen rund über den nördlichsten Stadtteil in Essen. Diese Seiten sind auch mit den offiziellen Webseiten der umliegenden Gemeinden verlinkt.

Für die nächste geplante Fotoausstellung und weitere Aktionen, ist der Geschichtskreis auf Suche nach weiteren historischen Daten und Fotos. Die benötigten Unterlagen werden direkt nach dem Scan wieder an den Eigentümer zurückgegeben. Wer den Geschichtskreis unterstützen möchte, meldet sich bitte per E-Mail unter: geschichtskreis.carnap@yahoo.de oder telefonisch unter: 0178 8122968.

Historischer Verein für Stadt und Stift Essen e.V.

Aufruf - -Aufruf- - Aufruf - -Aufruf- - Aufruf - -Aufruf- - Aufruf - -Aufruf- - Aufruf - -Aufruf- -

Essener Köpfe

An alle Mitglieder der Arbeitsgemeinschaft der Essener Geschichtsinitiativen.

Der Historische Verein für Stadt und Stift Essen wird in enger Kooperation mit der Stadtverwaltung eine Nachfolge der Bücher von Erwin Dickhoff, "Essener Straßen" und "Essener Köpfe" herausgeben. Bei den Essener Straßen liegt die redaktionelle Verantwortung bei der Stadt Essen, für die Essener Köpfe übernimmt der Historische Verein die Verantwortung.

Damit wir ein umfassendes, aussagefähiges und ausgewogenes Ergebnis bei den Köpfen bekommen, bitten wir um Ihre Mithilfe:

Bitte benennen Sie Personen, die nach Ihrer Meinung neu in das Buch aufgenommen werden sollen, und begründen Sie dies kurz.

Senden Sie Ihre Vorschläge bis zum 13.04.2012 wenn möglich mit einer kleinen Biographie unter dem Stichwort „Köpfe“ an folgende

E-Mail Adresse: E-Koepfe@hv-essen.de oder an die Fax Nr. 03222 3785371

Ein Redaktionsteam wird jeden Vorschlag anhand eines Kriterienkataloges prüfen und geeignete Köpfe übernehmen. Bitte nur Verstorbene benennen!!

Außerdem möchten wir Sie bitten, uns auf mögliche Fehler oder Aktualisierungsnotwendigkeiten in den Originalausgaben der „Essener Straßen“ und „Essener Köpfe“ hinzuweisen. Neu hinzu gekommene Straßenbezeichnungen werden bereits berücksichtigt

Der Aufruf wird an alle Mitglieder des Historischen Vereins, an die Essener Bürgervereine, die Westdeutsche Gesellschaft für Familienkunde verschickt und über die Tagespresse veröffentlicht.

Wir sagen Danke für Ihre Unterstützung,
für den Vorstand des Historischen Vereins
gez. Klaus Kaiser Geschäftsführer

Heimatgeschichtskreis Eiberg

Auf Veranlassung des Amtes Wattenscheid hat die damalige Gemeinde Eiberg vor 130 Jahren die erste Feuerspritze angeschafft und in dieser alten Eiberger Schmiede untergebracht. Den Standort der alten Schmiede betrachten wir als eine kulturhistorische Stätte (wegen seines sagenhaften Bezugs zu Kaiser Karl d.Gr. und wegen der Lage am Hellweg, der zugleich mittelalterlicher Pilgerweg war). Die Tafel wurde im März an Ort und Stelle (dicht hinter der Essener Grenze im heutigen Wattenscheider Teil der bis 1919 selbstständigen Gemeinde Eiberg) eingeweiht. Gregor Heinrichs

Alte Eiberger Schmiede

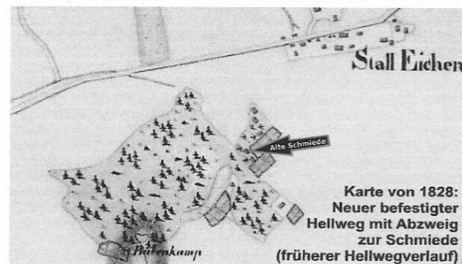


Ansicht der Schmiede vor dem Abriss 2009

Hier bei der Haus-Nr.1 im nordöstlichsten Teil der ehemals zum Amt Wattenscheid gehörenden Bauerschaft Eiberg stand dicht vor der Gemeindegrenze zu Staleicken eine Schmiede mit langer Tradition. Der nahe Hellweg befand sich oft in schlechtem Zustand. So war die Schmiede mit Hufbeschlag und Reparaturen an Fuhrwerken gut ausgelastet. In einer Gewerbestatistik des Niederramtes Bochum wird erstmals 1716 der Schmied Johann Storp in Eiberg erwähnt. Tatsächlich dürfte das Alter der Schmiede aber wesentlich höher anzusetzen sein.

Um 1810 arbeitete hier der Schmied Heinrich Storp genannt Pörtgen und 1833 der Schmiedemeister Wilhelm Storp.

Als Feuer-Sachkundiger wurde dieser von der seit 1844 selbstständigen Landgemeinde Eiberg mit der Revision und Instandhaltung der 1882 erstmals angeschafften Feuerspritze beauftragt. Durch Heirat ging um 1900 die Schmiede an Ferdinand Klüwer über, dessen Nachfahren sie später bis zum Abriss im Jahre 2009 an den Kunstschmied Günter Zlotkowski verpachtet hatten.



Sage vom König und dem Schmied von Eiberg

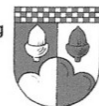
Ganz nahe am Hellweg lag vorn in Eiberg die alte Schmiede Storp. Als einmal König Karl gegen die Sachsen zog, verlor sein Pferd ein Hufeisen. Er ritt vor die Schmiede und befahl dem Schmied, das Pferd neu zu beschlagen. Nun war der Frankenkönig ein starker Mann. Er nahm das Hufeisen, das der Schmied gefertigt hatte, zwischen die Hände und zerbrach es. „Hast du kein besseres?“ fragte er den staunenden Schmied. Der machte sich wieder an die Arbeit und reichte ihm ein anderes. Der König nahm es. Doch dieses Mal gelang es ihm nicht, es zu zerbrechen. „Schlag dem Pferd es unter“, sagte er zu dem Schmied. Als alles fertig war, reichte der König dem fleißigen Mann ein Silberstück zum Lohn. Aber dieses Mal staunte der König. Der Schmied nahm das Geldstück und zerbrach es – knacks! - zwischen seinen Fingern. „Hat er kein besseres Geld?“, fragte er. König Karl reichte ihm ein Goldstück. Da lächelte der Schmied und sagte: „So ist es recht, für gutes Eisen gutes Geld! Nun sind wir quitt!“ Sprach 's und schlug wieder auf den Amboss, dass die Funken sprühten.



Heimat- und Bürgerverein
Wattenscheid e.V.



Heimatgeschichtskreis Eiberg



Institut für Denkmalschutz und Denkmalpflege der Stadt Essen

ESSEN

Rathaus

Leben in Essen Gesundheit Kultur und Bildung Tourismus Wirtschaft Rathaus

- [Oberbürgermeister](#)
- [Rat](#)
- [Bezirksvertretungen](#)
- [Integrationsrat](#)
- [Verwaltungsvorstand](#)
- [Europa](#)
- [Ämter von A-Z](#)
- [Bürgerservice von A-Z](#)
- [Formulare](#)
- [Presseservice](#)
- [Ausschreibungen](#)
- [Statistik](#)
- [Ortsrecht](#)

Beispiele aus der Arbeit der Inventarisierung

Verfasser der nachgenannten Beiträge: Dr. Martin Bach (ID)

Klassische Moderne: die Villa des Chefarztes der Städtischen Augenklinik (1913-33) Dr. Richard Hessberg (geb. 1879). Ab um 1928 Initiator und Förderer ärztlicher Fortbildung im Ruhrgebiet. Vielfältig kulturell aktiv, u.a. im Kunstverein Folkwang. Um 1930 in Essen Mitbegründer der "Sehschonungsschule" für sehbehinderte Kinder, 1957 nach ihm benannt (Richard-Hessberg-Schule). Konvertierte spätestens 1921 vom Judentum zum evangelischen Glauben. 1933 wegen jüdischer Herkunft als Chefarzt entlassen, bis 1938 für Krupp tätig; 1939 über Umwege in die USA emigriert. 1952 Rückkehr nach Essen. Ernennung zum Professor. 1960 in Essen verstorben.

"Er hätte allemal ein Denkmal verdient." (Prof. Dr. med. Kurt Werner Schmid, Essen; 2010)

Die Villa am Stocksiepen 10 in Bredeney, erbaut 1928-29, schön gelegen, Bauhaus-Stil ("Neues Bauen"), Entwurf von Prof. Alfred Fischer (1880-1951). In späterer Zeit außen und innen baulich sehr verändert, daher Einstufung als Baudenkmal leider nicht möglich.

[Inventarisierung 2010, Fassung für das Internet 21.12.2011.]

Download:

[Villa Augenarzt Dr. Hessberg \(2024 kB\)](#)

Download:

[Eickhaus \(662 kB\)](#)

Download:

[Villa Fritz von Waldthausen \(618 kB\)](#)

Download:

[Grabmal Hohendahl \(260 kB\)](#)

Download:

[Villa Witwe Schürmann \(625 kB\)](#)

DIE VILLA DER FAMILIE DR. HESSBERG IN ESSEN-BREDENEY, Stocksiepen 10 / 12, Bredeney 1928-29 nach Entwurf des Architekten Alfred Fischer in modernen Formen erbaut und bis 1935 bewohnt³ von dem jüdischen, zum Protestantismus konvertierten Augenarzt und Chefarzt der städtischen Augenklinik (1913-33) Dr. Richard Hessberg⁴ (*1879, +1960) und seiner Familie.⁵ Dr. Hessberg wurde wegen seiner jüdischen Abstammung 1933 aus der städtischen Augenklinik entlassen, verlor 1938 die Approbation und die Funktion als Betriebsarzt bei Krupp, war im Zusammenhang mit dem Novemberpogrom 1938 drei Wochen inhaftiert und emigrierte 1939 über die Schweiz, Spanien und Kuba in die USA. 1952 kehrte er nach Essen zurück. Die Neue Ruhr Zeitung / NRZ druckte anlässlich seines Todes 1960 einen Nachruf, ließ aber wie die Westdeutsche Allgemeine Zeitung⁶ die erlittene Drangsal der NS-Zeit unerwähnt: „Die Stadt Essen trauert um einen ihrer verdienstvollsten Bürger. Professor Dr. Richard Heßberg ist gestern an einem Herzleiden gestorben. Der über die Grenzen der Stadt hinaus bekannte⁷ und beliebte Augenarzt war 80 Jahre alt.“



Bericht der Stadtarchäologie für den Zeitraum November 2011 bis April 2012

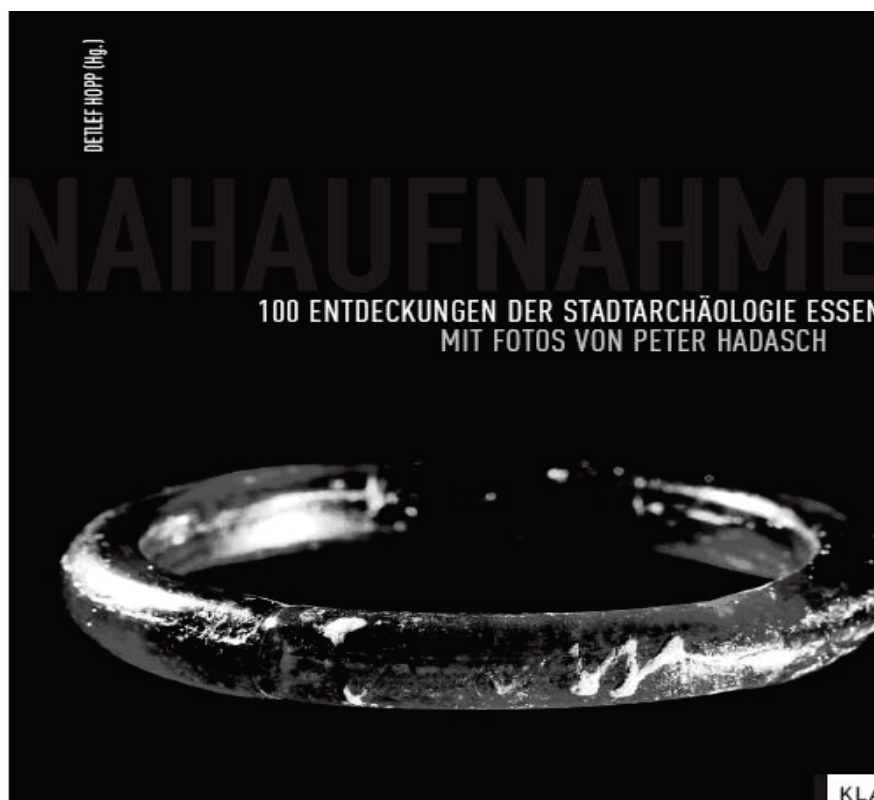
Vom 23. Januar bis zum 10.2.2011 fand im Rathaus der Stadt die Ausstellung: „Stadtarchäologie 2011“. Die Ausstellung wurde am 23. Januar um 11.00 Uhr durch den Oberbürgermeister der Stadt Essen, Reinhard Paß, eröffnet. Etwa 250 Personen nahmen an verschiedenen Führungen durch die Ausstellung teil.



Oberbürgermeister R. Paß, Dr. H. Luley (Amt f. Bodendenkmalpflege im Rheinland), Dr. D. Hopp (Foto: P. Prengel)

Im Herbst 2011 erschien: 200 Jahre Krupp. Die Walkmühle in Essen-Vogelheim, Berichte aus der Essener Denkmalpflege 4 (vergriffen),

Im Herbst wurde der Band „Nahaufnahmen. 100 Entdeckungen der Stadtarchäologie Essen“ vorgelegt. Erschienen ist der Band beim Klartext-Verlag.



Kurz vorgestellt: Eine Auswahl neuer Fundstellen

Fundstelle: nordwestl. Friedrich-Ebert-Str. Essen-Innenstadt

Beim Anlegen der Baugrube anlässlich der Neubebauung nordwestlich der Friedrich-Ebert-Straße konnten durch die Stadtarchäologie zwischen Dezember 2011 und Januar 2012 Überreste eines mindestens 15 m langen Ziegelbrennofens aus der Zeit zwischen 1850-1870 sowie Überreste der Bebauung der 2. Hälfte des 19. Jahrhunderts und des 20. Jahrhunderts dokumentiert werden.

Fundstelle: Akazienallee, Essen-Innenstadt

Im Vorfeld zum Umbau und der Sanierung des Parkhauses Akazienallee ab November 2011 sollten Schürfe bis in Baugrubentiefe von ca. 1,8 m klären, ob in dem betroffenen Bereich noch Reste der mittelalterlichen Stadtmauer erhalten waren. Bereits 2010 waren bei Anlage von Leitungsgräben in der direkt nördlich anschließenden Straße I. Dellbrügge (vgl. Ortsaktenarchiv Nr. 2599/E-2010-15) in 0,6 m Tiefe unter Geländeoberkante (GOK) Reste der hier grob Nord-Süd verlaufenden, 0,9 m breiten Stadtmauer zu Tage gekommen, so dass auch 2011 mit Befunden zu rechnen war.

Jetzt wurden vereinzelt Bruchsteine aus Ruhrsandstein gefunden, die lose in der Auffüllung lagen und möglicherweise zur Stadtmauer gehört hatten. In der Nordwestecke der geplanten Baugrube war der Boden lehmig-humos und mit Kalkmörtel durchsetzt, so dass es sich hierbei um die Baugrube oder die Ausbruchgrube der Stadtmauer handeln könnte.

Fundstelle: östlich Haedenkampstraße, Essen-Innenstadt

Im Herbst 2011 wurde bei Abrissarbeiten auf dem Gelände östlich der Haedenkampstraße, auf dem Areal der ehemaligen Krupp-Gussstahlfabrik, ein nach 1939 entstandenes, etwa 100 m langes und etwa 20 m breites Schutzraumsystem entdeckt, in dem 540 Mitarbeiter des so genannten Maschinenbaus 10 und des Maschinenbaus 20 Platz fanden.

Eine Dokumentation fand durch die Stadtarchäologie, das Vermessungsbüro Wilkens und durch das Labor für Photogrammetrie der Hochschule Bochum statt.

Fundstelle: Heckstr./ Wigstr.; E.-Werden

Bei Anlegen eines sog. Kopfloches für Kanalbauarbeiten im Bereich Wigstr./Heckstr. wurde Bruchstein, der vom mittelalterlichen – jüngeren (!) - Hektor stammen könnte - beobachtet.



Fundstelle: Südl. Meyer-Schwickerath-Str., Universitätsviertel, Essen-Innenstadt

Nach Abtrag der Bahngleise der Rheinischen Bahn (s. E-2011-63) konnte bei einer Begehung eine von anderen Maßnahmen bereits bekannte, großflächige Auffüllung der 2. Hälfte des 19. Jahrhunderts festgestellt werden. Aus dieser stammen - neben neuzeitlichen Objekten - vereinzelt auch spätmittelalterliche Objekte und Streuscherben der römischen Kaiserzeit.

Fundstelle: Klemensborn 91, Essen-Werden

Bei Abriss moderner Anbauten – Garagen - des Hauses Klemensborn 91, die direkt vor der Stadtmauer standen, wurde die aus Bruchsteinen bestehende neuzeitliche Stadtmauer auf einer Länge von circa 14 Metern freigelegt.

Kettwiger Museums- und Geschichtsfreunde e.V. VHS-Kurs „Geschichte Kettwigs“



DIE KETTWIGER Museums- und Geschichtsblätter

Mitgliederzeitschrift der Kettwiger Museums- und Geschichtsfreunde e.V.
der ArGe Essener Geschichtsinitiativen (Dr. Ernst Schmidt +) .

XV. Jahrgang, Nr. 106

15. Dezember 2011, Druckausgabe:: S.41-46

(Die Mail-Ausgabe umfasst nur 5 Seiten)

Inhalt der Nummer 106:

Vereinsveranstaltungen Sep-Dez.2011, Neues vom Hellweg und von der „Kunststraße“
1793 bis Schwelm; Daten und Termine der Museumsfreunde und der Nachbarn.

Vereins-Veranstaltungen September bis Dezember 2011

Unser Verein war im 4. Quartal vielseitig beschäftigt. Wir müssen allerdings feststellen, dass die Aktivitäten nur auf den Vorstand begrenzt waren und dass leider die VHS-Besucher, die den Saal im 2.OG. besuchen, mit dem Fahrstuhl regelmäßig nach „2“ fahren und gar nicht ins Museum kommen, auch nicht die Vitriolen im 1. Stock oder das Kirchtreppen-Modell von Waldemar Igelbusch würdigen können. Wir hören zu wenig von unsern 80 Mitgliedern, weder Lob noch Tadel!

Der Tag des offenen Denkmals war von uns in Gesprächen mit Frau Dr. Fitger und Herrn Marx gründlich vorbereitet worden (siehe Blatt 104) und brachte ein Treffen von etwa 30 Krummacher-Nachfahren, zwei Schilder zur Namensklärung „Krummacherstraße“, Gesang und Orgelmusik.

Unser Preisrätsel zu den Kettwiger Gaststätten wurde am 15.9. erfolgreich abgeschlossen. Jetzt sind die Erinnerungsstücke in der Vitrine vor dem Ratssaal mit Gaststätten-Schildchen versehen. In einer Vitrine des 1. Stocks ist jetzt eine Auswahl der Schuhmacherwerkzeuge aus der Werkstatt Picht zu sehen, die wir ab dem 8.11. geborgen und gereinigt hatten. In der zweiten Vitrine wird auf die Künstlerin Eva Hesse (1935-1970) hingewiesen, die mit ihrem Mann Tom Doyle ein Jahr lang zu Gast bei Arnhard Scheidt in der alten Tuchfabrik war.

Günter Voss war zweimal sehr erfolgreich mit seiner Bildauswahl „Kettwig 1950-2010“, zum ersten Mal bei REWE-Lenk, in der Wiederholung am 16.11. im Ratssaal.

Am gleichen Tag hat bei schönstem Herbstwetter die Jakobus-Wanderung vom Bahnhof Werden nach Kettwig stattgefunden. Leider haben sich keine Vereinsmitglieder beteiligt! Die 11 Gäste aus Herne – Tradition verpflichtet – gewannen einen Eindruck von unserm schönen Hügelland im Anstieg nach Maria im Maien und im Abstieg zu unsern drei Kirchen. Für das leibliche Wohl sorgte Kemer am Stausee, zu allgemeiner Zufriedenheit, und manche Teilnehmer fühlten trotz geringen Gepäcks die sechs Kilometer wie eine Tageswanderung von dreißig. Schlusspunkt war die Besichtigung der Rindersberger Mühle mit der Jakobusstatue und dem Wegweiser „Santiago 2130 km“. Die Teilnehmer luden als Dank zu ihrem Weihnachtssessen in Herne am 15.12. ein.

Der Vortrag „Alte Handelsstraßen um Mülheim“ sorgte für regen Austausch mit den Mülheimer Freunden, sowohl nach Material wie bei Besichtigungen (Broich und Saarn). Er fand am 30.11. in der „Alten Post“ statt und war gut besucht.

Dr. Hans Gerd Engelhardt: Geschichte alter Handelsstraßen

Am Mittwoch, dem 30.11.2011, trug Dr. Hans Gerd Engelhardt in der Alten Post Mülheim die Geschichte der Altstraßen um Mülheim vor. Dabei wurden die Straßen beiderseits der Ruhr vorgestellt. Die Darstellung begann mit der Kettwiger Straße in Mülheim, dann folgte der Werdener Weg, der Hellweg, der Postreitweg von Essen her, die Aktienstraße, die Straßen nach Wesel, Duisburg, Ratingen, und den Schluss machte die Verbindung Saarn-Mintard mit den beiden Viehtreibwegen Richtung Hösel und Laupendahl. Die vollständige Darstellung ist als Nr. 105 der „Kettwiger“ im Umfang von 12 Seiten erschienen und kann von Interessenten im Museum (di/fr 10-12, do ab 18 h) zum Preis von 1 € abgeholt werden. Hier in Nr. 106 werden dazu nur zwei Ergänzungen notiert.

1. Das Alter des Hellwegs im Mülheimer Raum

Bisher konnten wir von einer Teilung des Hellwegs in Mülheim-Heissen ausgehen. Die mutmaßliche Strecke nördlich der Ruhr verläuft von Heissen über Dümpten und den Zehntweg nach Styrum und von dort zum fränkischen Gräberfeld bei Duisburg-Lakum.

Der Beleg für Dümpten lautete bisher „op dem Heilwegh“ 1544, Helwegh 1648, Hellberg und Hellweg 1750; der Beleg für Styrum ist „Hellweg“ im Urkataster 1822.

Herbert RÜHL: Das Werden einer Großstadt, Mülheim 1939; Hans FISCHER: Styrum, MH. Jb. 1992., anders als KRIEGER ebda.166

Ein nachträglich ermittelter, sehr viel älterer Beleg ist 1383 der Übergang des Gutes auf dem Helwege in Sterkrader Klosterbesitz. ROSE: Mülheimer Ortsgeschichtstafel 1922, Neudruck MH. Jb. 1983, S. 64/65

Wir müssen allerdings ermitteln, ob es sich um einen Besitz in Dümpten oder Styrum gehandelt hat. Ganz sicher verlief der nördliche Hellweg am alten Dorf Mülheim vorbei.

Der Postreitweg, der als „königlich preußischer“ Reitweg südlich des Hellwegs verlief und dessen Spuren sowohl in Essen-Frohnhausen wie im Mülheim-Heissen nachzuweisen sind, wurde erst 1730/32 eingerichtet und verlief auf der Strecke Bochum-Wattenscheid-Steele-Frohnhausen-Heissen (Fünfte)-Mülheim(Gracht)-Mülheim (Broich)-Duisburg. Damit schloss der kgl. preuss. Postreitweg an den südlichen Zweig des Hellwegs an, und zwar schon vor dem Bau der Kettenbrücke 1844. Einer preußischen Fahrpost auf der Strecke Essen-Broich-Duisburg verweigerte die darmstädter Regierung wiederholt die Durchfahrt durch Mülheim, zuletzt noch 1797, aber sie wurde dann doch 1798 ohne Rücksicht auf die Souveränität der Landgräfin Marie Luise Albertine durch Preußen durchgesetzt.

Für Kettwig muss gesagt werden, dass es nicht am Hellweg, sondern nur auf der kürzesten Verbindung zwischen dem Hellweg (Essen) und der Rheinschiene (Ratingen) lag. Wir heben dazu hervor, dass bei uns die alte „Essendische Straße“ durch den tiefen Hohlweg, der nach 1977 Unterlehberg genannt wurde, mit der Kaiserstraße in der Innenstadt verbunden war. Wir wissen, dass das Stift Essen seit 1727 eine kaiserliche Reitpost Essen-Kettwig-Düsseldorf nutzte, die von Thurn und Taxis betrieben wurde. In Kettwig gab es beiderseits der Fähre einen T&T-Postwärter. Ungeklärt ist bisher eine noch kürzere Verbindung auf dem Saalsweg von der Meisenburg über Mintard, vermutlich nach Kaiserswerth.

2. Eine „Frankfurter Straße“ in Westfalen

Indem wir uns lange mit der Suche nach den Viehtreibwegen unter dem Namen „Frankfurter Straße“ durch Selbeck und durch Laupendahl beschäftigt haben, sind wir dort einer großen Handelsstraße nach Frankfurt noch nicht auf die Spur gekommen, obwohl zwei Quellentexte (der eine: „Bertenburg“ nach Kettwiger Zeitung 5.7.1954, der andere bei Leverkusen „100 Jahre Stadt Mülheim“, 1908) auf das Wuppertal verwiesen haben.

„Die Strecke Broich-Saarn-Werden war Handelsstraße für den Verkehr mit Frankfurt und Leipzig ...“, sagt Leverkusen 1908. Wenn diese Straße über Saarn geführt hat, muss sie auch in Laupendahl den Anschluss gehabt haben an unsere Route Talburg-Ilp, und Werden wäre dann nur von der Höhe bei Velbert zu erreichen gewesen. Der Velberter Bürgermeister Servas beschrieb 1821 vier Straßen um Velbert:

1. Kohlenstraße Werden-Velbert-Tönisheide (alte B 224), die beim Wiedener Häuschen in die Heerstr. (D'dorf-Elberfeld, heute B7) einschneidet, 2. Polizeiweg Velbert-Heiligenhaus-Hofermühle-Homberg-Ratingen, 3. Alte Köllnische Straße über Krehwinkel „wird hier garnicht gebraucht und ist mit schweren Frachtwagen nicht zu passieren“,

4. Velbert-Heiligenhaus-Kettwig v.d.Br. „ist 17-18 Fuß breit und ist mit schweren Fuhrwerken nicht zu passieren“ (hiermit ist unsere „Frankfurter Straße“ gemeint). FENSCH „Velbert“ 1958, S. 78

Wir haben jetzt aber aus Wuppertal den Hinweis erhalten, dass es in Schwelm eine „Frankfurter Straße“ gibt, und sind aufgrund dieses Hinweises fündig geworden für eine ganz andere Streckenführung: Die B 483 heißt ab Schwelm „Frankfurter Straße“. Sie führt nach Radevormwald, heißt bis Halver B 229, ist ab Halver-Mitte L 528 „Frankfurter Str.“ über „Neuen Herweg“ bis Meinerzhagen, heißt in Kierspe und Meinerzhagen „Heerstraße“, führt weiter als B 54 über Siegen nach Wiesbaden, und in Siegen heißt die neu bezeichnete bisherige B 54 wieder einmal Frankfurter Straße. Hierzu gibt es den Hinweis auf die „Kunststraße“ Meinerzhagen-Steele, deren erster Teil durch den Freiherrn vom Stein 1787-1793 gebaut wurde und deren Anschluss ab Steele die Äbtissin Maria Kunigunde auf eigene Kosten ausbaute. Offen bleiben jetzt nur die Verbindungen von Steele oder Velbert nach Schwelm, möglicherweise nördlich am Wuppertal vorbei. Jan GERCHOW „Mauer der Stadt“ 1995, S.146

Erinnerungsdaten und Termine der Kettwiger Museumsfreunde 2012

Sa.14.01. 10 h Eröffnung „10 Jahre Euro“. Öffnungszeiten: jeweils 10-12 h am Sa/So. 14/15.01., Di/Fr. 17/20.01., Sa/So. 21.22.01., Raum 111

19.01. VHS: Bresser 7. Veranstaltung „Schatzkammer“ (Exkursion?) 24.01. vor 300 Jahren Friedrich II von Preußen geboren, dem Kettwig viel zu verdanken hat (1749 Uhrwerk der ev. Kirche mit Preußenadler, jetzt im Rathaus Essen; 1780 Kettwiger Schleuse als letzte der Schleusenstufen zwischen der Mark und Kleve).

02.02. VHS: Bresser 8. Veranstaltung „Schatzkammer“.

05.02. 10 h: Eröffnung „Eisenbahnstrecke Kettwig-Mintard-Broich“. Öffnungszeiten: jeweils 10-13 und 17-19 h in der ganzen Woche von So. 05.02. bis So. 12.02. Dies ist eine Ausstellung der Mülheimer Eisenbahnfreunde im Ratssaal, Bgm.-Fiedler-Platz 1.

16.02. VHS: Bresser 1

23.02. JHV der Museumsfreunde mit Satzungsänderung, aber ohne Wahlen

01.03. VHS: Bresser 2

07.03. Vortrag Günter Voss über den Kettwiger Stauseebau 1939 bis 1950 im Ratssaal.

15.03. VHS: Bresser 3; 29.03. VHS: Bresser 4

26.04. VHS: Bresser 5; 10.05. VHS: Bresser 6

24.05. VHS: Bresser 7; 21.06. VHS: Bresser 8

28.06. Veranstaltung der Kettwiger Museumsfreunde „500 Jahre Kettwiger Markenbuch“. Auf „Donnerstag nach Johannis“ wurde 1512 auf dem Rehfußhof in Kettwig- Umstand eine erste Liste der Höfe im Umstand und Dorf Kettwig aufgestellt.

Jahrestage von Bedeutung:

1262: - Vor 750 Jahren: Rittersitz Nettlinghave wird „Offenhaus“ des Abtes von Werden und erhält einen Marstall mit 12 Pferden.

1565 – Vor 450 Jahren wird die Stundenglocke am Turm der ev. Kirche am Markt gegossen. Namen des Pfarrers Kremer, des Kirchmeisters Rutger in Gusenhuis und des Gießers Willem Hachmann. Erstmals Abendmahl „unter beiderlei Gestalt“ (Brot und Wein).

1762 – Vor 250 Jahren erhält der erste Seligmann durch Nesselrode auf Hugenpoet seinen Judenschutzbrief.

1812, 12. Mai – Vor 200 Jahren wird Bonifaz Berens erster Pfarrer der neu errichteten kath. Gemeinde und bringt große Teile der Werdener „Schatzkammer“ nach Kettwig.

1812 – Vor 200 Jahren findet der Freiherr vom Stein Zuflucht in Russland.

1812 – Vor 200 Jahren werden 50 Kettwiger zu Napoleons Feldzug nach Russland eingezogen; am 14.09. rückt Napoleon in Moskau ein; am 18.10. beginnt er den Rückzug. Fünf Kettwiger Invaliden kommen im Winter 1812/13 zurück.

1862 – Vor 150 Jahren wurde die Laupendahler/Werdener Landstraße nach Sprengungen am Hohenstein und bei Cammerzell eröffnet.

1912 – Vor 100 Jahren erste Luftpostflüge in Deutschland.

Blick in die Zeitschriften unserer Nachbarn:

Der Geschichtsverein Mülheim hat als Nr. 85/2011 ein Tersteegen-Lesebuch veröffentlicht.

Pfarrer Ulrich Kellermann hat „Weihnachten mit Gerhard Tersteegen – Theologie und Lieder zur Geburt Jesu“ zusammengestellt. Das sehr sorgfältig gestaltete Heft hat 125 Seiten, viele Strophen, die man heute in keinem Gesangbuch mehr findet, und Hinweise auf Melodien. Es ist ein schönes Weihnachtsgeschenk für nur 5 €.

Der Historische Verein Werden hat eine Weihnachtsgabe 2011, den Band 9 der Reihe „Geschichten aus der Werdener Geschichte“, für die drei Werdener Vereine publiziert. Unter den Verfassern sind Herbert Schmitz, Siegfried Rhein und Klaus Hoeffgen hervorzuheben.

Herbert Schmitz schildert (S. 29) die Einholung des Abtes Anselm Sonius in Kettwig 1757:

Kettwig hat ihn herzlich begrüßt, und dann ging es in feierlichem Geleit bis zum Bilstein, wo es nicht mehr weiterging wegen der Felsen. Schmitz vermutet, dass das Geleit den Abt auf dem Wasserweg mit mühevoller Staken ruhraufwärts bis Werden brachte. Als er 1774 gestorben war, hielt ein Kapuzinermönch die Trauerpredigt (S. 34-37), zu der der Archivar des Herrn Schell auf Schellenberg anmerkte „Wer mal lachen will, soll diese Trauerrede lesen.“ Die barocken Redebilder sind erstaunlich in einer Zeit, die von der Aufklärung unter König Friedrich II geprägt wurden, und auf den Konflikt mit diesem scheint die Predigt auch anzuspielen, wenn es heißt „weilen eine unbeschränkte Macht von dorten aus schreckhafte Strahlen, Blitz und Donner von sich wirft...“. Erst Abt Anselms Nachfolger Johannes Hellersberg brachte in seinen Verhandlungen mit Berlin von 1777, deren Text bei uns im Museum ausgestellt ist, ein „Landesregulativ“ zustande, sozusagen ein „Werdener Grundgesetz“, und 1780 konnten unter deutlichem Druck des preußischen Königs Friedrich II auf den Abt und die Landgräfin die beiden letzten Ruhrschleusen Kettwig und Mülheim fertig gestellt werden.

Heinz-Josef Bresser hat einen Satz der Werdener Weihnachtsgabe 2010 (Band 8) für die Hörer seines Kurses im Museum, Raum 111, deponiert. Wir geben diese Bände weiter an alle, die bei der VHS-Kursveranstaltung am 8.12. verhindert waren: di/fr. 10-12 h.

Der Geschichtsverein Heiligenhaus hat zum 13. Mal „Cis Hilinciweg“ herausgegeben. Darin wichtig: der Aufsatz Biehler über die Hinrichtung eines polnischen Zwangsarbeiters 1943, der Aufsatz Watty über die Schenkung des Gutes Hetterscheid (inhestratescethe/Hetterscethe) an Werden im Jahr 847, der Aufsatz Nolte über Kinogeschichte 1910 bis 1995, wie wir sie uns auch für Kettwig mit den Kinos Hexenberg und Rialto wünschen würden, dann ein kurzer Bildbericht zu Mark und Euro, den wir ab dem 14.1. in unserm Museum auslegen, drei Seiten zur Medizingeschichte (Dr. Eisenbarth), eine große Abhandlung von Rolf Watty über die Herrensitze Abtsküche/Hetterscheid, Oefte, Anger, Landsberg, Hugenpoet/Netelinghave, Linnep, Schöller, Düssel, Aprath. Im nächsten Heft sollen Hardenberg, Haus zum Haus, Unterbach, Gräfenstein und das Residenzschloss Werden folgen. Im Vorwort zu diesem Aufsatz erwähnt Rolf Watty unsere gemeinsame Bemühung um die Geschichte der Frankfurter Straße (S. 27).

Wir springen auf den Schluss des Heftes, denn S. 51-60 umfasst eine eingehende Darstellung der Bauernhöfe in Hasselbeck, das unmittelbar an Laupendahl grenzt und zur ev. Kirchengemeinde in Kettwig gehört. Für unsere weiteren Untersuchungen zur Höfegeschichte und zum Kirchspiel Kettwig wird diese Darstellung nützlich sein. Zur „Bertenburg“, die in dieser Zusammenstellung fehlt, können wir auf die Geschichte des Kottens ab 1776 verweisen, wie sie in Die Kettwiger 105 zu finden ist.

Schließlich ist noch auf zwei Aufsätze von Ruth Ortlinghaus hinzuweisen: über die „Walz“ der jungen Schneiderin Anne-Sofia Dix, wobei die Regeln und Symbole der wandernden Handwerksgesellen mustergültig erklärt werden, und über den Maler und Glasmaler Hermann Gottfried, geb. 1929, der für St. Ludgerus in Heiligenhaus 14 Kreuzwegstationen und für St. Aposteln in Köln die Chorausmalung schuf.

Daten, Termine und Einladungen unserer Nachbarn:

Im Mülheimer Haus Ruhrnatur (Alte Schleuse 3) läuft bis 31.3.2012 die Ausstellung „Post aus Mülheim“ – Ruhransichten in historischen Postkarten. Öffnungszeiten: di-so 10-18 Uhr.

Im Begleitprogramm führt Dr. Rawe am 14.1. und 25.2. jeweils 14 h durch die Ausstellung.

Am 4.2. ist für 14 h ein Spaziergang zum Kraftwerk ab „Ruhrnatur“ vorgesehen.

Am 17.3., 14 h., werden zwei historische Filme von 1957 und 1970 vorgeführt.

Im Oberschlesischen Landesmuseum Hösel, Bahnhofstr. 62, wird vom 29.1. bis 16.9.2012 die Ausstellung „300 * Friedrich“ – Preußens König und Schlesien – gezeigt.

Öffnungszeiten: di – so 11-17 h; Eintrittspreis 5 €.

Noch bis zum 8.1. steht dort die Ausstellung „Adel in Schlesien“ und bis 5.2. „Beuthen“.

Die Anschlussprogramme: 12.2. bis 29.4. „Ernst F. Zwirner“ (der Baumeister des Kölner Doms, des Schlosses Moyland bei Kleve und des Mäuseturms bei Bingen);

11.3.-29.4. „Schlesische Ostereier“ und 6.5. bis 5.8.: „Schlesische Fotografien 1992-2012“.

Im VHS-Kurs bei Herrn Bresser wurde die Einladung des Schnütgen-Museums Köln angesprochen. Dort läuft bis zum 26.2.2012 die Ausstellung „Glanz und Größe des Mittelalters – Kölner Meisterwerke aus den großen Sammlungen der Welt“. Diese Schau sollten wir besuchen, denn sie wird in dieser Form so schnell nicht mehr zu sehen sein:

Kölner Goldschmiedekunst, Textilkunst, Glasmalerei und Druckgraphik, um nur wenige Bereiche hervorzuheben, von der ottonischen Zeit bis zur Renaissance.

Der Kalender „artefact“ zeigt Museen des Rheinlands bis in das Frühjahr 2012 hinein und ist ausgehängt im Schaukasten Rathaus-Neubau, Erdgeschoss - täglich einzusehen von 8-16 Uhr.

Unsere Öffnungszeiten im Schauraum 111:

dienstags/freitags 10-12 Uhr, donnerstags ab 18 Uhr

Impressum: „Die Kettwiger Museums- und Geschichtsblätter Nr. 106“, Mitgliederzeitschrift der Kettwiger Museums- und Geschichtsfreunde e.V. in der ArGe Essener Geschichtsinitiativen.

verantwortlich für Nr. 105 und 106: Dr. Hans Gerd Engelhardt. Vorstand KMGF: Vors.: Dr. Engelhardt (02054-85680), stv. Vors. G.Voss (02054-81717), Schatzmeister: H. Münker (02054-16851), Schriftführer: A. Blasius (02054-7355)www.museum-kettwig.de; Mail: info@museum-kettwig.de oder museumsfreunde-kettwig@gmx.de

Kultur-Historischer Verein Borbeck e.V.

Borbecker Beiträge

Mitgliederbrief des Kultur-Historischen Vereins Borbeck e.V. 27. Jahrgang, Nr. 3 / 2011, Oktober - Dezember

Inhaltsverzeichnis

Grußwort - S. 83

Andreas Koerner: Termieden, Mitzmann, Keune – Höfe der Bocholder Bauerschaft – S. 84-90

Ludwig W. Wördehoff: Die Borbecker Tochtergemeinde Oberhausen wird 150 Jahre alt – S. 91-93

Ludwig W. Wördehoff: Der dickste Stein in Alt-Borbeck – S. 94

Ludwig W. Wördehoff: Kohldampf – S. 95-96

Andreas Koerner: Ein Café in Borbeck – S. 97-100

Berthold Prochaska: Geheimnisvoller Ort – Flurstraße 77 A – S. 101-102

Andreas Koerner: Kino im Schloß. Eine kleine Dokumentation – S. 103-105

Andreas Koerner: Die Dohle – Vogel des Jahres 2012 – S. 106

Gelesen – S. 107-112

Borbecker Beiträge

Mitgliederbrief des Kultur-Historischen Vereins Borbeck e.V. 28. Jahrgang, Nr. 1 / 2012, Januar - Mai

Inhaltsverzeichnis

Grußwort - S. 3

Hermann-Josef Dübbert: Schachtzeichen aus bergmännischer Sicht. – S.4-10

Berthold Prochaska: Der alte Rose-Kotten an der Triftstraße. – S.11-13

Andreas Koerner: Charles Détilleux heiratete in Borbeck. – S. 14-15

Andreas Koerner: Geschichte der Post in Borbeck. – S. 16-26

Ludwig Wördehoff: 100 Jahre Apollo-Sänger. – S. 27-29

Andreas Koerner: Der Briefmarken-Sammlerverein Posthorn. – S. 30

Andreas Koerner: Kinostatistik. – S. 31

Gelesen – S. 32-36

Markt- und Schaustellermuseum

Liebe Freundinnen und Freunde des Markt- und Schaustellermuseums, liebe Mitglieder des Arbeitskreises Kultur und Brauchtum, Erichs Familie hat heute wahrscheinlich noch nicht die Zeit gefunden. Deshalb vor der offiziellen Benachrichtigung für Euch die sehr traurige Nachricht: unser Freund Erich Knocke, der alte Fahrensmann, die Seele des Markt- und Schaustellermuseums, ist heute verstorben. Ich weiß, das jeden von Euch besondere und gute Erinnerungen mit ihm verbinden. Bis bald und Herzliche Grüße
Brigitte Aust

Mit großer Trauer nehmen wir Abschied von unserem geschäftsführenden Vorstand

Erich Knocke

* 2.5.1927 † 2.12.2011

Sein Herz schlug für die Welt der Schausteller und des Jahrmarkts. Jeder, der ihn kannte, weiß, dass diese Welt ohne ihn sehr viel ärmer sein wird.

Aus dem Anliegen heraus, Geschichte und Erfahrungen zu bewahren, ist sein Lebenswerk entstanden: das Markt- und Schaustellermuseum Essen. Es ist sein Werk.

Im Namen des Trägervereins des
Markt- und Schaustellermuseums
Arbeitskreis Kultur und Brauchtum e.V.

Der Vorstand

Stadteilarchiv Rotthausen

Kulturförderung auf dem Prüfstand

Kulturausschuss will Kriterienkatalog für den Nutzen. Auch Ausstieg aus Choreographischem Zentrum wird geprüft

Kai Süselbeck

Die Kulturpolitik will die Praxis der Kulturförderung grundsätzlich auf den Prüfstand stellen. Mit Hilfe eines Kriterienkataloges soll der Nutzen der jeweiligen Fördergelder überprüft werden. Das soll für die Förderung von Einzelprojekten ebenso gelten wie für die institutionelle Förderung von Kultureinrichtungen und die städtischen Einrichtungen. Die sollen künftig in einer „Jahresberichterstattung“ ihre Arbeit bilanzieren.

»Die Katakomben sind eine sehr wichtige Institution«

Beim Tagesordnungspunkt 5 platze Burak Copur von den Grünen der Krage: „Das ärgert mich schon seit Jahren.“ Die Mittelvergabe an Einrichtungen freier Kulturträger sei „unverhältnismäßig und ungerecht. Außerdem bildet sie unsere Kulturpolitik nicht ab.“

Anlass der Philippika: Fast zwei Millionen Euro vergibt der Kulturausschuss jährlich als institutionelle Förderung an freie Kultureinrichtungen. Das Rüttenscheider Katakomben-Theater mit seinem vielseitigen interkulturellen Programm und einem deutsch-türkischen Schwerpunkt ist seit 2009 nicht mehr in diesem Programm. Anlass waren damals „buchhalterische Probleme“, wie Copur beschönigend formuliert. Trägervereinsvorsitzender Celal Erdogan und der künstlerische Leiter Kazim Caliskan haben das Kulturbüro jetzt in Wiederaufnahme. Andernfalls sei mittelfristig die Schließung unvermeidbar. Unterstützung bekam Copur in seinem Werben für die Einrichtung von Hannsjürgen Spieß (SPD): Die Katakomben seien „eine sehr wichtige Institution“



Auf dem Prüfstand der Kulturpolitik: das vom verstorbenen Erich Knocke gegründete Markt- und Schaustellermuseum.
Foto: Walter Buchholz

Susanne Asche (CDU) ging die Debatte grundsätzlicher an. Auch bei der Entscheidung für die Förderung freier Träger sollte die Politik möglichst auf der Grundlage objektiver Kriterien entscheiden können. Sie nannte auch einen ersten Streichkandidaten auf der Förder-Liste: der Arbeitskreis Kultur und Brauchtum Essen, hinter dem sich das Markt- und Schaustellermuseum an der Hachestra-

ße verbirgt. Noch bevor dessen Gründer Erich Knocke heute auf dem Südwestfriedhof zu Grabe getragen wird, sagte sie: „Wir werden mit den Erben verhandeln müssen.“ Offensichtlich gibt es im Hintergrund bereits Gespräche über einen Umzug nach Zollverein.

Neu aufstellen wollen Politik und Verwaltung sich auch in Sachen Tanzzentrum Pact Zollverein. Einig sind sich

CDU, SPD und Kulturdezernent Bomheuer darüber, dass die Stadt sich aus der Förderung des Choreographischen Zentrums ausklinken möchte. Die Stadt fördert es mit jährlich 280.000 Euro, das Land hat seine Förderung in den letzten Jahren erhöht. Das Land solle ganz übernehmen, argumentieren CDU und SPD: Pact Zollverein habe europaweite Strahlkraft, aber kaum lokales Publikum. Bomheuer sprach von einem „international vernetzten Institut von hoher Qualität“. Das zu fördern sei nicht mehr Sache nur einer Kommune. Essen reklamiert für Pact Zollverein einen kulturellen Lastenausgleich. Spieß setzte noch eine Spitze drauf: Auf Grund der Vorlieben von Ex-Kulturdezernent Oliver Scheytt sei das Thema Tanz in Essen ohnehin überrepräsentiert.

ZUSCHÜSSE

Karneval und Jazz

Weil Sponsoren bei verschiedenen Kulturprojekte eingestiegen sind, etwa bei der Kunstspur oder bei den „Theaterhäppchen“ der freien Theater, kann das Kulturbüro 2012 auch Geld für die Förderung des Karnevals (8000 Euro) freigeben. Das Jahresprogramm Jazz und Weltmusik in den Katakomben soll mit 14 000 Euro gefördert werden.

Volkshochschule Essen, Fachbereich Geschichte

Volkshochschule Essen Landschaftsverband Rheinland informieren



LVR
Qualität für Menschen

**KulturLandschaftDigital:
Besichtigungsorte per Internet
recherchieren und veröffentlichen**

KuLaDig
Kultur. Landschaft. Digital.



Weltkulturerbe Zollverein, die Essener Domkirche, aber auch der überwucherte Meilenstein am Wegesrand: Spuren der Geschichte, die wie andere Objekte unserer historischen Kulturlandschaft neuerdings unter www.kuladig.de im Internet frei zugänglich und mit vielen Hintergrundinformationen zu finden sind.

Der Tagesworkshop vermittelt den sicheren Umgang mit KuLaDig und beginnt mit einer einführenden Exkursion in der Essener Innenstadt mit Lokalhistoriker Christoph Wilmer. Unter Anleitung von LVR-Experten werden anschließend verschiedene Geschichtsobjekte in KuLaDig angelegt und veröffentlicht (etwa Klöster, Mühlen oder ein "Lieblingsobjekt"). Voraussetzung zur Teilnahme sind ein historisch-kulturelles Interesse oder gar ein Engagement in Heimat- und Geschichtsvereinen sowie ein sicherer Umgang mit dem Internet.

Samstag, 26. November, 9.30–17 Uhr,

Entgelt: 10 EUR, Treffpunkt: VHS am Burgplatz

Referenten: Christoph Wilmer/Nicole Fischer/Franz-Josef Knöchel

Anmeldungen über die Kurs-Nr. 112.11300 per Anmeldekarte oder online unter www.vhs-essen.de. Weitere Informationen: Günter Hinken, Tel. 02 01 / 88 43 200



Burgplatz 1
45127 Essen

e-mail: info@vhs.essen.de
Internet: www.vhs-essen.de

Kulturgemeinde Essen-Werden/Heidhausen e.V.



KULTURGEMEINDE ESSEN-WERDEN/HEIDHAUSEN E.V.

in Zusammenarbeit mit
dem Historischen Verein Werden und
dem Werdener Bürger- und Heimatverein

Sehr geehrte Damen und Herren

Der Vorstand freut sich, Ihnen hiermit das **Veranstaltungsprogramm 2012** vorlegen zu können und lädt Sie zu den Vorträgen herzlich ein.

Im Vergleich zum Kulturhauptstadtjahr 2010 liegt mit dem Jahr 2011 ein eher ruhigeres Kulturjahr hinter uns. Doch zeigten die Impulse, die das Vorjahr setzte, deutliche Wirkungen im Kulturbewusstsein der Werdener Bevölkerung. So fanden unsere Vorträge, die wir in Zusammenarbeit mit dem Bürger- und Heimatverein und dem Historischen Verein veranstalteten, regen Zuspruch.

Themen wie Ruhrgebiet – Kulturgebiet, Everhard Dingerkus, Bartholomäus Bruin, Variationen in Grün, Renovierung der Abteikirche, Archäologie in Werden, Ruhrschiifahrt, Nikolaus von Myra und Franz Liszt wurden an den Vortragsabenden von oft mehr als 150 Kulturinteressierten besucht. Das gibt uns Mut und Motivation, unsere kulturelle Arbeit fortzusetzen und zu erweitern.

Wir sind bemüht, ein breit gefächertes Programm aufzustellen, das möglichst viele Richtungen des kulturellen Lebens berührt. Selbstverständlich stehen hier die Themen, die unsere Heimatstadt Werden betreffen, im Vordergrund, doch wir sehen auch eine Verpflichtung darin, Themen anzusprechen, die überregionale Bedeutung haben.

Somit haben wir für das Jahr 2012 neben den Regionalthemen über Werden auch Themen aus der allgemeinen Geschichte, der Kunstgeschichte und der Musik ausgewählt, die das kulturelle Spektrum nach außen hin öffnen.

Einige Vorträge sind auch in unserer gemeinsamen Jahresgabe 2011

„Geschichten aus der Werdener Geschichte“ Band 9 abgedruckt, sodass Sie auch eine gedruckte Erinnerung an das Kulturjahr 2011 haben. So hoffen wir, mit neuen Anregungen die Beziehung vieler Werdener und Freunde unserer Heimatstadt zum ältesten Stadtteil Essens vertiefen zu können.

Herzlich sind Sie zu allen unten aufgeführten Veranstaltungen eingeladen und wir hoffen, dass Ihnen das Themenangebot gefällt und wir Sie zu den Veranstaltungsabenden begrüßen dürfen.

Dienstag, 08.05.2012 Prof. Dr. Stefan Klöckner, Essen - Folkwang-Universität der Künste
Minnesang – Weltliche Musik des Mittelalters

Mit Wintersemester 2011/12 beginnt an der Folkwang-Universität der Künste ein neuer Studiengang 'Musik des Mittelalters', der sich der Praxis und Theorie geistlicher und weltlicher Musik zwischen 900 und 1350 widmet. Nachdem im Kontext der Kulturhauptstadt RUHR 2010 sehr ausführlich das erste Zeugnis abendländischer Mehrstimmigkeit, die aus dem Kloster Werden stammende 'Musica enchiriadis', thematisiert worden ist, steht mit diesem Vortrag die weltliche Musik des Mittelalters im Zentrum: Welche Formen gab es, welche handschriftlichen Zeugnisse liegen vor, was können wir heute zu den Ausführenden sagen?"

Prof. Dr. Stefan Klöckner, Theologe und Prorektor der Folkwang-Universität, Leiter des Instituts für Gregorianik an der Folkwang-Universität, führt uns in die spannende Geschichte der weltlichen abendländischen Musik ein.

**Dienstag, 12.06.2012 Michael Buhlmann, Universität Essen -Dozent für mittelalterliche Geschichte
Hildigrim – Bruder des Heiligen Liudger**

Hildigrim, der jüngere Bruder des Liudger, steht zu Unrecht im Schatten des Heiligen. Als Mitglied einer „Priesterfamilie“ verfolgte auch Hildigrim eine geistliche Laufbahn im Frankenreich Kaiser Karls des Großen. Er begleitete Liudger nach Rom und Montecassino, findet in den frühen Werdener Traditionsurkunden als Diakon Erwähnung und wurde im Jahr 802 Bischof von Châlons-sur-Marne. Hildigrim unterstützte seinen Bruder bei der Gründung des Werdener Klosters und erscheint dort nach dem Tod Liudgers als Klosterleiter und Erbauer der Stephanskirche. Wie Liudger wurde Hildigrim nach seinem Tod in Werden beigesetzt, seine 1783 zerstörte Grabtumba in der Außenkrypta der Werdener Abteikirche trug eine mittelalterliche Inschrift, die Hildigrims Verdienste denen Liudgers gleichstellt. Michael Buhlmann war bis 1997 Dozent für mittelalterliche Geschichte an der Universität Essen und Mitarbeiter an Projekten des Landschaftsverbands Rheinland und des Westfälischen Instituts für Regionalgeschichte. Vielen Werdenern ist er durch zahlreiche Veröffentlichungen über die Werdener und Essener Geschichte bekannt.

**Dienstag, 11.09.2012 Dr. Cordula Brand, Essen Archäologin
Archäologie in Werden Ausgrabungen auf dem Abteihof Arbeitstitel**

Mit großem Interesse verfolgte die Werdener Bevölkerung die Ausgrabungen auf dem Abteihof, dort wo sich jetzt das Gebäude der Zentralbibliothek der Folkwang-Universität der Künste erhebt. Tief unter den Fundamenten des ehemaligen Südflügels der Strafanstalt fand man mittelalterliche Spuren aus der Frühzeit der Abtei Werden. Fundamente, Wasserläufe und Kanäle, ja sogar ein Fischteich mit technischem Zubehör wurden hier wieder ans Tageslicht gebracht. Dr. Cordula Brand, die schon seit langer Zeit Ausgrabungen in Werden durchgeführt und geleitet hat, wird über die Erkenntnisse berichten, die die Bodenfunde für die Werdener Geschichte gebracht haben und eine kleine Sensation für die Stadtarchäologie darstellen.

Dienstag, 13.11.2012 Andrea Wegener, M.A. - Kunsthistorikerin -Domschatzkammer Essen – Schatzkammer Werden Totentänze Die Beinhaus-Kapelle in mittelalterlichen und neuzeitlichen Totentänzen

Allerheiligen, Totensonntag und Volkstrauertag sind in unserem Kalender besonders im Monat November ein fester Bestandteil des abendländischen Brauchtums, das in den Kunstgattungen Musik und Malerei zahlreiche Facetten zeigt. Die Darstellung mehrerer zum Tanz aufspielender Toter vor dem Beinhaus, auf die sich die Prozession der Totentanzpaare zubewegt, ist eine Form der bildlich musikalischen Untermalung des Totentanzes und steht am Beginn zahlreicher Totentänze im oberdeutschen Raum. Genannt seien beispielsweise der Totentanz des Dominikanerklosters in Basel um 1440 und jener des Dominikanerklosters in Bern, entstanden zwischen 1516 und 1519. Dieser Vortrag gibt einen Überblick über die Verbreitung des Beinhauses in den monumentalen Totentänzen und fragt danach, ob das Vorkommen regional oder durch den Bezug zu den mittelalterlichen Predigerorden bestimmt war. Der Sinn und Zweck der Beinhausmusik geht sicherlich über die Funktion von musikalischer Einleitung und Hinweis auf das Ziel des Tanzreigens hinaus. Vielmehr scheinen hier mehrere Vorstellungen ineinander zu fließen, zu deren Wurzeln auch die Weltgerichtsdarstellungen gerechnet werden müssen.

**Dienstag, 11.12.2012 Prof. Till Engel, Folkwang-Universität Essen-Werden Gesprächskonzert
Claude Debussy Rausch der Klangfarben**

Die beliebten und gut besuchten Gesprächskonzerte von Prof. Engel bilden seit Jahren den musikalischen Abschluss unseres Veranstaltungsprogramms. An Hand ausgewählter Beispiele wird Prof. Engel den Komponisten Claude Debussy (1862-1918) vorstellen, dessen Geburtstag sich zum hundertfünfzigsten Mal jährt. Claude Debussy ist ein Komponist des Impressionismus und seine Musik gilt als Bindeglied zwischen Romantik und Moderne. Wie jedes Jahr laden wir nach dem Vortrag zu einem gemütlichen Adventtreffen bei Tee, Glühwein und Gebäck ein, zu dem alle Mitglieder und Gäste herzlich willkommen sind.

Alle Vortragsveranstaltungen finden in der Aula des Gymnasiums Essen-Werden, Grafenstraße 9, statt und beginnen um 19:30 Uhr. Parkmöglichkeit auf dem Schulhof der Hauptschule, Joseph-Breuer-Straße. Der Eintrittspreis für Nichtmitglieder beträgt 5 €, für Schüler+ Studierende 2 €. Unsere Mitglieder haben für den Jahresbeitrag von 30 € (Einzelmitglieder), bzw. 50 € (Ehepaare) freien Eintritt zu allen Veranstaltungen. Alle Vorträge werden gemeinsam mit dem Historischen Verein Werden und dem Werdener Bürger- und Heimatverein durchgeführt, deren Mitglieder hierzu ebenso freien Eintritt haben.

Steeler Archiv e.V.

Steeler Archiv in neuen Räumen

Seit dem 1. Januar 2012 hat das Steeler Archiv in Essen eine neue Adresse. Im Zuge der Umnutzung einer alten Steeler Grundschule zu einer Kindertagesstätte wurde die dazu gehörige Hausmeisterwohnung frei. Nach einigen Umbauarbeiten in den vier zur Verfügung stehenden Räumen und teilweiser Aufarbeitung der Sammlungen, sind die Bestände des Archivs wieder zu regelmäßigen Öffnungszeiten nutzbar.

Das 2006 als gemeinnütziger Verein gegründete Steeler Archiv hat es sich zur Aufgabe gemacht, die Geschichte von Steele zu dokumentieren und für die Zukunft lebendig zu erhalten. Dazu zählen wir auch die heutigen Stadtteile des früheren Amtes Königssteele, also Freisenbruch, Horst und Eiberg. Die dazu gesammelten historischen und zeitgeschichtlichen Dokumente sollen dauerhaft bewahrt, sinnvoll genutzt und erforscht sowie der Öffentlichkeit zugänglich gemacht werden.

Zur Verfügung steht eine umfangreiche Sammlung von Büchern und Broschüren, Fotos und Karten, Zeitungsausschnitten und sonstigen Dokumenten, ergänzt wird diese durch eine „museale“ Sammlung. Das Bildarchiv umfasst Fotografien und Ansichtskarten mit Motiven aus Steele sowie Ansichten aus den angrenzenden Stadtteilen. Mit Luftaufnahmen und Panoramen zählt der Bestand zurzeit rund 8.000 Motive. Die Sammlung wird ergänzt durch zahlreiche Bilder von Steeler und Essener Künstlern.

In der umfangreichen Dokumentation werden Zeitungsausschnitte, Zeitschriftenartikel, historische Dokumente und kleiner Broschüren zur Verfügung gestellt. Der Bestand umfasst zurzeit rund 35.000 Einheiten. In der Kartensammlung sind Stadtpläne, Landkarten, topographische Karten und Pläne zu finden. Einen Schwerpunkt der Sammlung bilden die Sanierungspläne aus den 1970er und 1980er Jahren. Der Bestand umfasst zurzeit rund 350 Karten und Pläne. Ergänzt werden die Sammlungen des Archivs durch eine Bibliothek mit rund 600 Bänden und einer kleinen musealen Sammlung.

150 Jahre Eisenbahn in Steele

Anlässlich der Eröffnung der Strecke Bochum-Steele-Essen-Mülheim-Oberhausen am 1. März 1862 befuhr das Steeler Archiv mit einigen aktiven Vereinsmitgliedern die gleiche Strecke mit der S-Bahn auf den Tag 150 Jahre später. Und das fast zur gleichen Zeit: 6.10 Uhr am frühen Morgen im Jahre 1862 und 6.16 Uhr am 1. März 2012. Damit die Aktion auch von den frühen Fahrgästen wahrgenommen wurde, haben sich die Mitfahrenden des Archivs in historische Gewänder und Uniformen gekleidet. Zusätzlich wurde ein „Sonder-Blatt“ zur Geschichte der Einweihung Strecke verteilt. Die ganze Veranstaltung hat ein großes Echo in den Medien gebracht, war Werbung für das Archiv und das Jubiläum der Eisenbahn.



Steeler Archiv in der alten Ruhrauschule zuhause

Neue Räume hat das Steeler Archiv kürzlich bezogen. In der ehemaligen Ruhrauschule am Hünninghausenweg 96 findet man das Archiv nun. Größer, heller und

in ganz neuem Look präsentiert sich die Institution nun. Erreichbar ist das Team aber weiterhin zu den bekannten Öffnungszeiten und zwar montags von 16 bis 19

Uhr, donnerstags von 10 bis 13 Uhr und samstags von 10 bis 13 Uhr sowie unter Tel.: 01577-3 98 34 25. Unser Bild zeigt die Vorsitzenden Hermann Ruhrbruch (links) und Ha-

rald Vogelsang (rechts) mit den prominenten Gästen (2. v. li.) Bürgermeister Franz-Josef Britz (CDU) und Bezirksbürgermeister Arnold Kraemer (SPD). Foto: Janz

Historische Sonderfahrten am 24. Juni

In Zusammenarbeit mit dem Eisenbahnmuseum Bochum-Dahlhausen bietet das Steeler Archiv am Sonntag, den 24. Juni anlässlich des 150jährigen Bestehens der Eisenbahnstrecke Bochum-Steele-Essen-Mülheim-Oberhausen und Duisburg historische Sonderfahrten mit Dampflok und alten Reisezugwagen an. Auf der Strecke von Bochum-Duisburg werden insgesamt zwei Fahrten (Hin- und Rückfahrt = vier Fahrten) angeboten, mit den Haltepunkten: Bochum Hbf, Essen Steele-Ost, Essen Hbf, Mülheim Hbf und Duisburg Hbf. Die einfache Fahrt kostet € 9,-, Hin- und Rückfahrt € 18,-, Kinder die Hälfte. Der Vorverkauf beginnt ab Anfang Mai, die Karten sind über das Steeler Archiv oder das Eisenbahnmuseum Bochum-Dahlhausen zu beziehen. Genauere Informationen, wie Fahrzeiten, ab 1. Mai auf der homepage des Archivs.

Neue „Stela historica“ erschienen

Im Dezember 2011 erschien nun bereits die siebte Ausgabe unseres Geschichtsmagazins Stela historica – Beiträge und Bilder zur Steeler Geschichte.

Für 6 Euro kann die Zeitschrift im Archiv und der Vorort-Buchhandel erworben werden.

Aus dem Inhalt:

- Die Namen der Steeler Personenbahnhöfe (Harald Vogelsang)
- Münzbetrug im Stift Essen (Ingvild Oesterschulte und Hans-Walter Konrad)
- Malerei und Anstrich Geßmann –Eine alte Steeler Handwerksfirma (Rolf Geßmann)
- Albertine Badenbergl - eine Frauenrechtlerin aus Steele (Karl Heinz H. Keukens)
- Ein Jahrhundert Eismacher Fabris in Steele (Interview mit Giovanni Fabris)
- Altwert - Geschichte einer alten Steeler Firma (Dirk Thomas und Jürgen Wollenberg)
- Vom ehemaligen Luther-Krankenhaus zum heutigen Martineum (Karl-Heinz Balke)



Weitere Termine im Steeler Archiv:

1.Mai - Übergabe der achten Geschichts- und Denkmaltafel auf dem Kaiser-Otto-Platz. Thema der Tafel: Chronik von Steele

16.Mai bis 3.Juni - „Aus Friesenbrouke ist Freisenbruch geworden“

Ausstellung zur Geschichte Freisenbruchs in Zusammenarbeit mit der KAB: St. Antonius. Während der Ausstellung Führungen und Exkursionen:

26. Mai 15.00 Uhr

Geschichte der Eisenbahn in Steele und Freisenbruch - Eine Exkursion mit Harald Vogelsang.

28.Mai, 15.00 Uhr

Führung durch die Pfarrkirche St. Antonius in Freisenbruch- Mit Reinhard Kuhlmann

31.Mai, 15.00 Uhr - Naturräumlicher Rundgang durch Freisenbruch- Eine Exkursion mit Marcus Mundry

2.Juni, 19.30 Uhr - Geschichte des Bergbaus in Freisenbruch - Ein Vortrag mit Bildern von Heinz Schmidt und Manfred Kuhlmann

22.Juni Übergabe der neunten Geschichts-und Denkmaltafel am Bahnhof Essen Steele-Ost : Thema der Tafel: 150 Jahre Eisenbahn in Steele

24.Juni - Historische Sonderfahrt mit Dampflok und alten Reisezugwagen von Bochum nach Duisburg im Zusammenarbeit mit dem Eisenbahnmuseum Bochum-Dahlhausen

Weitere Informationen und genaue Termine rechtzeitig auf der homepage des Archivs nachzulesen !

Buch - Neuerscheinungen

Geschichten aus der Werdener Geschichte



HISTORISCHER VEREIN FÜR DAS GEBIET DES EHEMALIGEN STIFTES WERDEN-GEGRÜNDET 1890