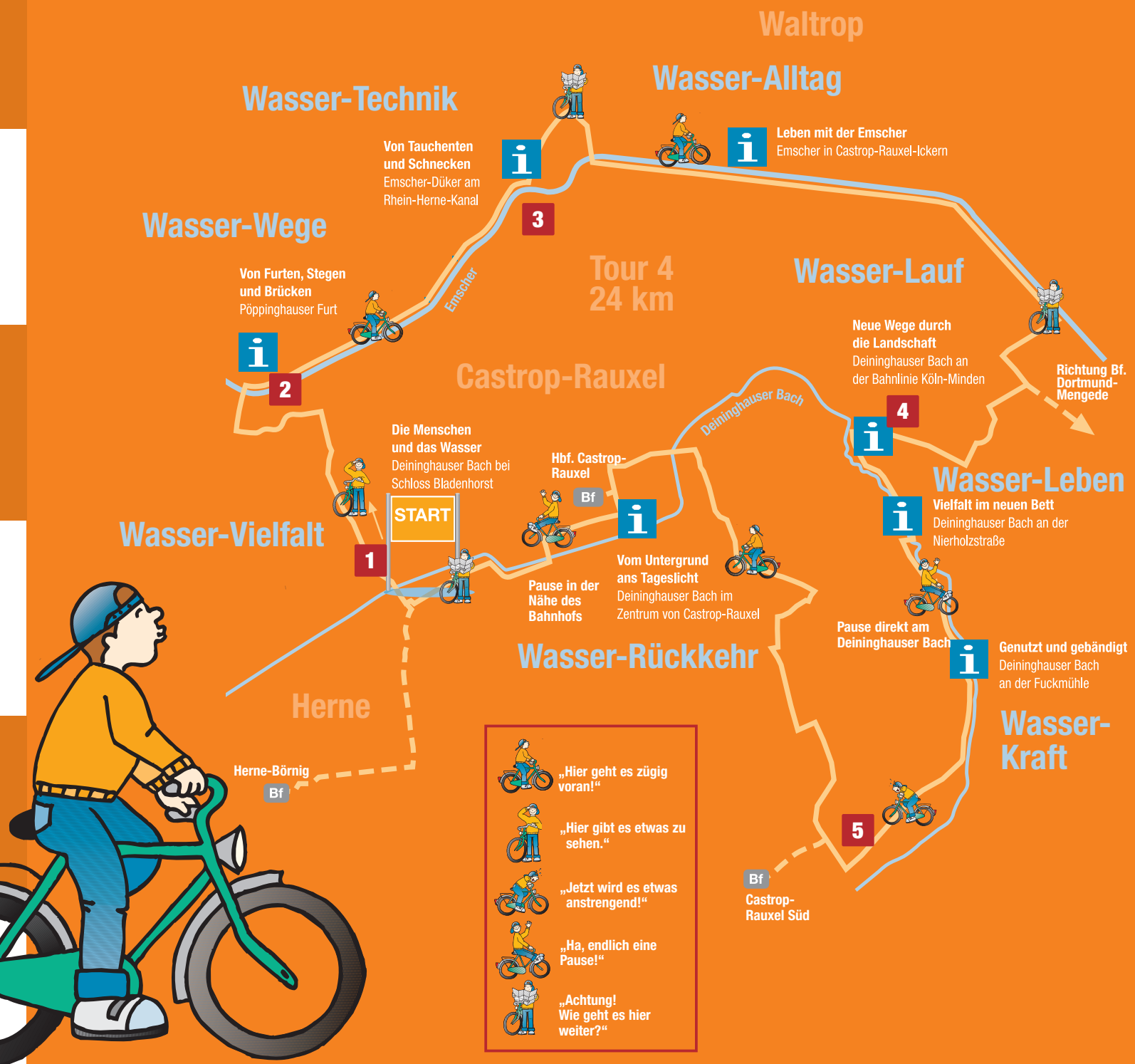


Emscher-Tour 4

LEBENSELEMENT WASSER



- „Hier geht es zügig voran!“
- „Hier gibt es etwas zu sehen.“
- „Jetzt wird es etwas anstrengend!“
- „Ha, endlich eine Pause!“
- „Achtung! Wie geht es hier weiter?“

Emscher-Tour 4

Lebenselement Wasser

Wasser war schon immer ein faszinierendes Element und hat die Menschen zu Schöpfungen, Erfindungen und Forschung angeregt. Wie befördere ich Wasser von unten nach oben? Welche Tiere leben in einem umgebauten Bach? Wie verteidige ich mich mit Wasser? Wie funktioniert eine „Wasserkreuzung“?

Lassen Sie sich von der Faszination anstecken! Entdecken Sie auf den 24 Kilometern entlang an Deininghauser Bach und Emscher Wissenswertes, Fakten und Phänomene rund um das Lebenselement Wasser. Die Informationstafeln entlang des Weges und die Landschaft selbst erzählen viele Geschichten.

Wasserrauschen und Waldesrauschen vermischen sich auf dieser Tour, die bequem auf Fuß- und Radwegen entlang an Flüssen und Bächen, Wiesentälern und Industriekulissen durch reizvolle Landschaft und selten durch Stadtgebiete führt.

Geeigneter Startpunkt ist die Station nahe Schloss Bladenhorst am Westring in Castrop-Rauxel, die mit dem Rad, der Bahn oder dem Auto erreichbar ist. Der Einstieg in die Tour ist aber in jedem Streckenabschnitt möglich.

1 Verwünschenes

Wasserschloss

Schloss Bladenhorst

Deininghauser Bach und Grundwasser speisen seit dem 14. Jahrhundert die Wassergräben rund um Schloss Bladenhorst. In früheren Jahrhunderten waren sie wichtiger Bestandteil der Verteidigungsanlage. Verwunschen wirkt das Schloss heute in dem zugewachsenen Park. Eine Besichtigung ist jedoch nur von außen möglich, denn Schloss und Park befinden sich in Privatbesitz.

Auftrag für Bachliebhaber

Nicht nur die Natur erobert den neuen, sauberen Bach – auch Kinder haben wieder reichlich Gelegenheit, den Bach zu entdecken. Wer am Deininghauser Bach nahe der Nierholzstraße eine Pause mit Forscher-spaß einlegen möchte, kann nach Tieren und Pflanzen suchen:

- Wer findet Schnecken an den Steinen im Bach?
- Wo verbergen sich Bachflohkrebe und Köcherfliegen im Bachbett?
- Wächst hier am Ufer auch die blaublühende Bachbunze?
- Wer sieht die Stacheln durchs Wasser flitzen?

Die Informationstafel „Wasserleben – Vielfalt im neuen Bett“ zeigt den Bach und seine Bewohner.

Aber bitte keine Tiere und Pflanzen entnehmen!

2 Sieben Brücken

an der Emscher

Pöppinghauser Furt

Das Wasser eines Flusses mit Brückenbauwerken zu überwinden, hat die Menschen schon früh zur Entwicklung von immer ausgeklügelteren Bautechniken angespornt. Die ersten Querungen fanden jedoch in Furten statt, an flachen Stellen im Fluss. Auch an der Pöppinghauser Furt haben vor hundert Jahren Menschen, Tiere und Wagen bei der Flussüberquerung nasse Füße bekommen, aber nie den Grund darunter verloren.

3 Von Tauchenten und

Schnecken

Emscher-Düker am Rhein-Herne-Kanal

Die Wege des stehenden Kanalwassers und des fließenden Emscherwassers kreuzen sich in Henrichenburg. In einem so genannten Düker fließt das Emscherwasser unter dem Kanal hindurch. „Duiken“ heißt tauchen und mundartlich bezeichnet das Wort auch die Tauchente. Die Emscher muss also bei Hochwasser – nach dem Prinzip der kommunizierenden Röhren – unter dem Rhein-Herne-Kanal hindurchtauchen. Im Jahre 2008 begannen die Bauarbeiten, um den Emscher-Düker durch einen neuen 200 Meter nördlich gelegenen Durchlass zu ersetzen. Die Fahrrinne des Kanals wird durchgängig von 30 Meter auf 55 Meter verbreitert und auf vier Meter vertieft. Gleichzeitig wird die Renaturierung der Emscher in diesem Bereich vorbereitet.



Foto: Stadt Castrop-Rauxel

4 Neue lebendige

Bachlandschaft

Deininghauser Bach

Die Geschichte einer Wiederbelebung erzählt der Deininghauser Bach. 1992 begann die Umgestaltung des seit 1925 als Abwasserinne genutzten Bachlaufs. Weite Strecken des 9,5 Kilometer langen Deininghauser Bachs sind heute wieder zu einem „richtigen Bach“ geworden. Klares Wasser aus Quellen und Zuflüssen schlängelt sich durch Wiesen und Erlengruppen oder spült manchmal bei Hochwasser schäumend bachabwärts. Neue unterirdische Abwasserkanäle nehmen das Schmutzwasser auf, das früher durch den Deininghauser Bach floss. Nur stellenweise muss sich der nun wieder lebendige Bach unter engen Brücken und durch Häuserzeilen der Stadt zwängen.



Spielende Kinder am Deininghauser Bach

Hammerkopfturm, ehem. Zeche Erin III

Foto: Fotareisbüro Stiftung Ruhr Museum/IBA/T. Bremner

5 Stählerner Zeuge des

Bergbaus

Hammerkopfturm auf dem Gelände der ehem. Zeche Erin III

Unübersehbar zeugt der Hammerkopfturm von den Bergbautätigkeiten der Zeche Erin III. 1920 erbaut, beförderte er Menschen und Frischluft in die unterirdischen Schächte. Heute können Besucher die neue Erholungslandschaft genießen, die unterhalb des Technikdenkmals liegt.

Tipps zur

Tourenplanung

Br Bahnhöfe

- Hbf. Castrop-Rauxel [P+R, RE 3, S 2]
 - Bf. Castrop-Rauxel-Süd [RB 43]
 - Bf. Dortmund-Mengede [P+R, RE 3, S 2]
 - Bf. Herne-Börnig [RB 43]
- Die Radfahrer-Hotline der Deutschen Bahn AG: Tel. 0180 5996633 (14 ct/Min. aus dem deutschen Festnetz) täglich 8.00 – 20.00 Uhr

Fahrradverleih und -reparatur

- Radstation am Hauptbahnhof Castrop-Rauxel, Berliner Platz 9, 44575 Castrop-Rauxel, Telefon 02305 546328 Mo – Fr 5.00 – 22.00 Uhr, Sa 7.00 – 21.00 Uhr So, Feiertag 10.00 – 17.00 Uhr
- Fahrradgeschäft mit Reparaturwerkstatt „Zweirad Center Schmitz“ Marsstr. 25, 44579 Castrop-Rauxel, Tel. 02305 358040 (Kein Fahrradverleih!)
- Fahrradgeschäft mit Reparaturwerkstatt „Zweirad Anderl“ Emscherstr. 8, 44581 Castrop-Rauxel, Tel. 02305 73197 Mo- Fr 9.00 – 13.00 Uhr und 15.00 – 18.30 Uhr, Sa 9.00 – 13.00 Uhr

Spieleplätze

- Castrop-Rauxel
- Nähe Wildgehege, Nähe Hallenbad, Nähe Parkbad Nord, Henrichenburger Straße/ Recklinghauser Straße/ Schulstraße/ Schöttelkamp

Museen am Wegesrand

- Herne: Kunstwald Teutoburgia Schadeburgstraße, 44628 Herne-Börnig, www.kunstwald.de
- Waltrop: Westfälisches Industriemuseum Altes Schiffshebewerk Henrichenburg Am Hebewerk 2, 45731 Waltrop, Tel. 02363 9707-0 Di – So und an Feiertagen von 10.00 – 18.00 Uhr. Letzter Einlass 17.30 Uhr

Sehenswürdigkeiten und Freizeitangebote am Wegesrand

- Castrop-Rauxel:
 - Schloss Bladenhorst
 - Brunosee
 - Wildgehege
 - Brandheide
 - Yachthafen Pöppinghausen, Ringelrodtweg 161
 - Hammerkopfturm (ehem. Schacht Erin III), mit keltischem Baumkreis
 - Hofladen DINGEBAUER, Landfleischerei, Oststr. 141 44577 Castrop-Rauxel/Deininghausen, Tel. 02305 34569, Do – Fr 9.00 – 13.00 Uhr und 15 – 18.30 Uhr, Sa 9.00 – 13.00 Uhr
- Herne:
 - Zechensiedlung Teutoburgia
- Waltrop:
 - Emscherdüker Henrichenburg
 - Schiffshebewerk Henrichenburg

Ausflugslokale am Wegesrand mit Außenbewirtung

Wer ohne großen Abstecher und an frischer Luft das eine oder andere Getränk zu sich nehmen möchte, dem bieten sich unmittelbar am Wegesrand Lokale, bei denen auch „Gruppenradler“ ausreichend Plätze finden.

- „Lindenhofpark“ mit Biergarten Nierholzstr. 21, 44577 Castrop-Rauxel/Deininghausen, Tel. 02305 12674 Mo, Mi – Fr 16.00 – open end Sa, So 10.00 – open end, Dienstag Ruhetag
- „RvR Inseiterrassen“ Wartburgstr. 283a, 44577 Castrop-Rauxel/Henrichenburg, Tel. 02367 8915 Mo – Fr 17.00 – 23.00 Uhr, Sa, So, feiertags 11.00 – 19.00 Uhr
- „Lindenhof“ Steakhaus Lindenhof, Recklinghauser Str. 305, 44579 Castrop-Rauxel/Ickern, Tel. 02305 73365

- „Clou“ mit Biergarten und Spielplatz Breslauer Str. 2, 44581 Castrop-Rauxel/Ickern Tel. 02305 9739666
- „Papachristos“ mit Biergarten Provinzialstr. 19, 45731 Waltrop Tel. 02363 72134 Mo – Fr 12.00 – 14.30 Uhr und 17.00 – 23.00 Uhr sonn- und feiertags 12.00 – 22.00 Uhr



Die Zusammenstellung erhebt keinen Anspruch auf Vollständigkeit und versteht sich nicht als Empfehlung. Alle Angaben unter „Tipps zur Tourenplanung“ ohne Gewähr.

ADFC Geschäftsstellen

- ADFC Herne e.V. Geschäftsstelle: Haus der Natur (NUZ), Vinckestraße 91 44623 Herne, Tel. 02363 911496
- ADFC Kreisverband „Vest Recklinghausen e.V.“ Kreisgeschäftsstelle: Brassertstraße 122, 45768 Marl Tel. 02365 66078, www.adfc-kv-re.de

Touristische Ansprechpartner

- Castrop-Rauxel Stadt Castrop-Rauxel Europaplatz 1, 44575 Castrop-Rauxel Tel. 02305 1062215, Fax 02305 1062222 E-Mail stadtinformation@castrop-rauxel.de
- Herne Stadtmarketing Herne GmbH, Kirchofstraße 5, 44623 Herne Tel. 02323 9190-50, Fax 02323 9190-520 www.stadtmarketing-herne.de

Emscher-Tour Info

EMSCHERGENOSSENSCHAFT, Stabsstelle Emscher-Zukunft Telefon: 0201 104-2395 (Mo – Fr 8.30 – 15.00 Uhr)

Impressum

Herausgeber: EMSCHERGENOSSENSCHAFT, Stabsstelle Emscher-Zukunft Kronprinzenstraße 24 - 45128 Essen - www.emscher-genossenschaft.de

Redaktion, Koordination, Recherchen und Realisation dieser Auflage: Maas/Maschel GBR, Düsseldorf, Judith Imgrund, Gelsenkirchen

Text: Astrid Keune, EMSCHERGENOSSENSCHAFT

Konzeption: Landschaftsarchitekturbüro Hoff, Essen; Werbeagentur Schröter, Essen

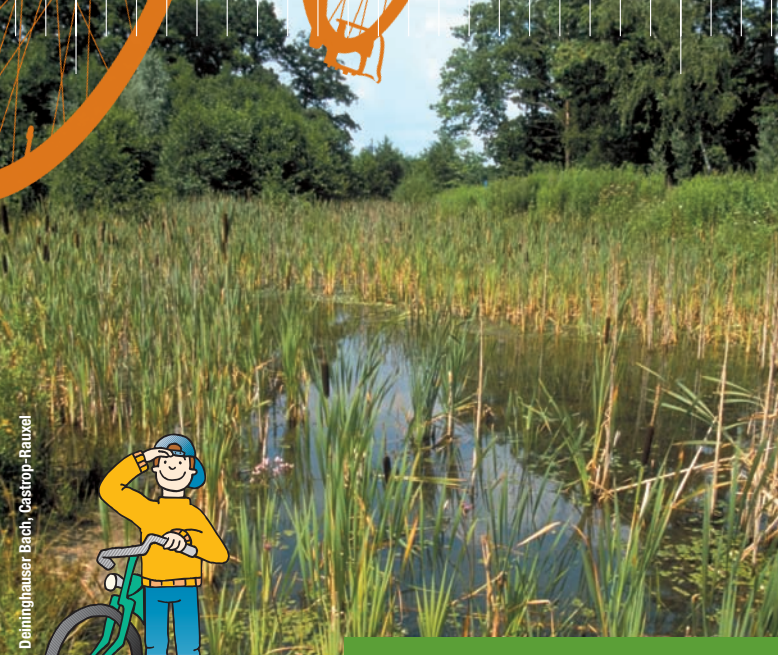
Fotos: Nicht namentlich gekennzeichnete Bilder: EMSCHERGENOSSENSCHAFT Medienzentrale

Kartengrundlage: Auszug aus dem Datenbestand des Stadtplanwerkes Ruhrgebiet. Verwendung genehmigt am 22.01.2009 durch den Regionalverband Ruhr.

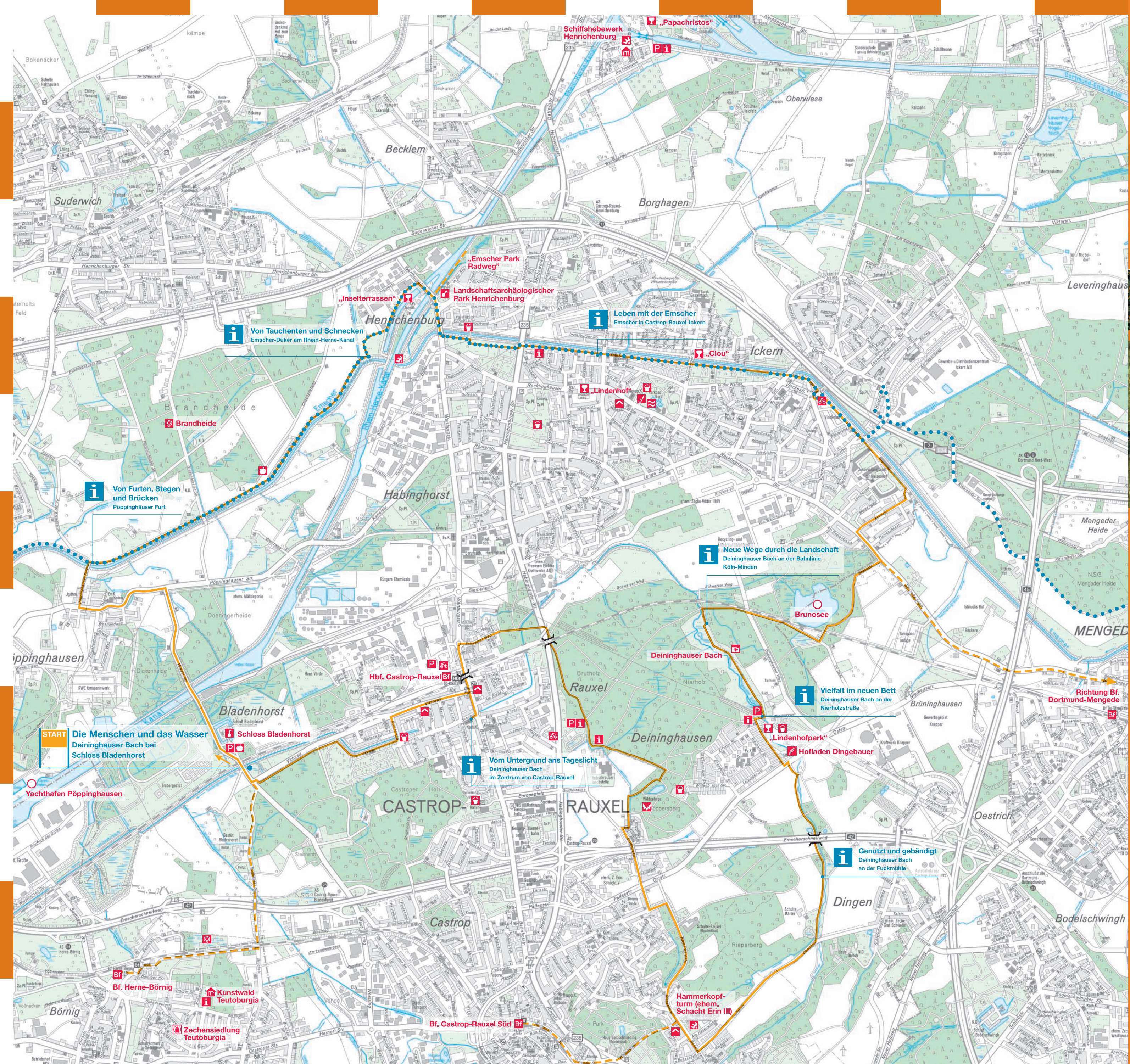
Druck: Druckerei Dehl, Düsseldorf Essen, April 2009, 9. Auflage, 8.000 Stück, Schutzgebühr 0,50 Euro

Emscher-Tour 4 LEBENSELEMENT WASSER

Eine Radtour entlang Emscher und
Deininghauser Bach



Maßstab 1: 20.000 · 9. Auflage, April 2009



- Tourlänge 24 km · Maßstab 1:20.000
- Radweg (nicht ausgeschildert)
 - Emscher-Weg (von Holzwickede bis Dinslaken ausgeschildert)
 - Anschluss an andere Radrouten/ an Bahnhöfe
 - Routenbegleitende Infotafeln
 - Empfohlener Startpunkt der Tour
- | | |
|---------------------------|-----------------------------|
| Altertumsrelik | Museum |
| Bahnhof | Parkanlage |
| Büdchen | Parkplatz |
| Fahrradverleih/-reparatur | Rastplatz |
| Freibad | Schloss/Herrensitz |
| Gastronomie | Sonstige Sehenswürdigkeit |
| Historische Siedlung | Technische Sehenswürdigkeit |
| Hofladen | Tierpark |
| Informationstafel | Titelfoto |
| Kinderspielplatz | |

Während des Emscher-Umbaus kann es zu Baustellen-Umleitungen an der beschriebenen Radroute kommen. Wir bitten um Ihr Verständnis.

